



## **Evaluering af Partnerskabsaftale om et trygt Indre Nørrebro**

Københavns Kommune og Københavns Politi indgik i april 2013 den såkaldte "Partnerskabsaftale for et trygt Indre Nørrebro". Formålet med partnerskabet er at iværksætte en tryghedsskabende indsats med inddragelse af borgerne og en individorienteret indsats rettet mod at isolere, bekæmpe og på sigt opløse bandegrupperingerne på Indre Nørrebro.

Nærværende evaluering er baseret på de foreløbigt opnåede resultater, samt den operationelle styregruppes vurdering af indsatsens hidtidig forløb.

Aftalen forpligter parterne til at bidrage til at nå aftalens mål gennem et fælles og koordineret myndighedspres. Aftalens overordnede mål er således at:

- Reducere bandegrupperingerne og deres kriminalitet på Indre Nørrebro
- Øge den oplevede tryghed i området,
- Reducere kriminaliteten i området generelt,
- Mobilisere borgerne, de erhvervsdrivende og andre interessenter imod kriminalitet
- Styrke sammenhængskraften i lokalområdet, og
- Indtænke bekæmpelse af utryghed og kriminalitet som et tværgående element i alle kommunale og politimæssige aktiviteter i lokalområdet

Disse mål skal opnås gennem en række koordinerede tiltag, som parterne gensidigt har været forpligtede til at gennemføre.

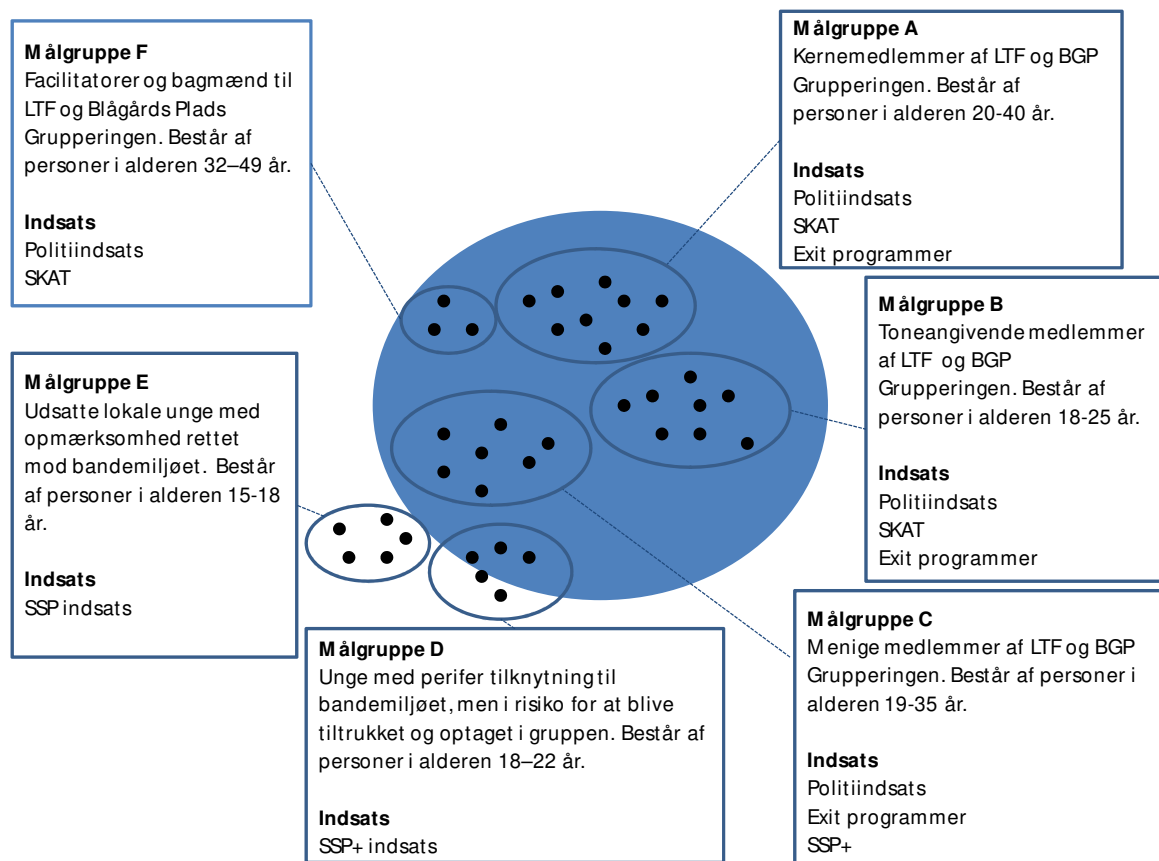
### **Partnerskabets indsatsområder og tiltag**

Partnerskabets indsats mod den organiserede bandekriminalitet på Indre Nørrebro hviler på et systematisk myndighedssamarbejde rettet mod toneangivende individer samt udsatte, kriminelle og kriminalitetstruede unge i området.

Fundamentet for den fælles indsats er politiets systematiske kortlægning, som på individniveau identificerer seks konkrete målgrupper for indsatsen opdelt på

- de toneangivende medlemmer af banderne,
- kernemedlemmer af banderne i øvrigt,
- andre bandemedlemmer,
- facilitatorer og bagmænd,
- unge med tilknytning til bandemedlemmer samt
- udsatte unge i øvrigt

Figur 1- Indsatsmodel med målgrupper



Desuden opsøges ressourcepersoner i lokalområdet, som har kapacitet og vilje til at samarbejde med myndighederne om at bekæmpe bandekriminaliteten.

Baseret på denne kortlægning føres der en "bandelog" på de enkelte individer, og aftalens parter iværksætter på grundlag heraf konkrete initiativer, som er målrettet mod enkeltindivider i de konkrete målgrupper, med det formål at isolere og svække de kriminelle bander, bryde fødekæden hertil og øge lokalsamfundets modstandskraft og vilje til sammen med myndighederne at vende den negative kriminalitetsudvikling i området.

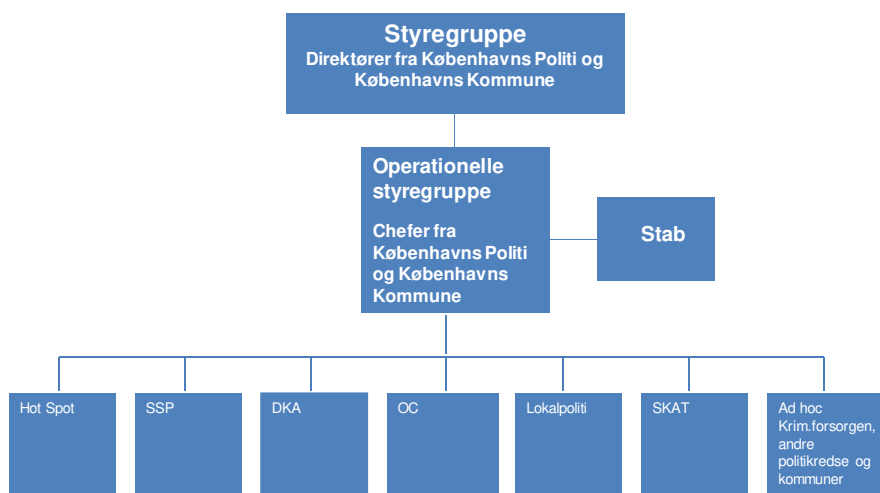
### Forstærket myndighedssamarbejde

Det forstærkede samarbejde mellem kommune og politi hviler på en fælles indsatsmodel (se ovenstående figur), som danner grundlag for samarbejdet.

Denne fælles ramme har dels givet et overblik over individer, grupperinger og rekrutteringsgrundlag i området, og dels over prioriteringen af de indsatsmuligheder, som de deltagende myndigheder har til rådighed. Det sikrer samtidigt, at der kan iværksættes en differentieret tilgang til forskellige målgrupper.

Partnerskabet er organiseret under styregruppen for Sikker By, med en operationel styregruppe herunder. De deltagende myndigheder bidrager herunder med hver sine ressourcer afhængig af indsatsområde.

Figur 2 - Organisering af Partnerskabet



## Partnerskabets resultater

Indsatsen hviler på tre overordnede dimensioner:

- politiets efterforskning og retsforfølgelse af kriminelle
- SSP+/SSP's forebyggende tilbud til kriminalitetstruede unge samt indsatser der motiverer bandemedlemmer til at forlade det kriminelle miljø (Exit)
- dialog med ressourcepersoner og lokale aktører i området

Hertil kommer øvrige tiltag som primært udføres i regi af SSP's normaldrift, hvilket bl.a. tæller hjemmebesøg fra den kriminalpræventive afdeling.

## Politi- og efterforskningsmæssig indsats

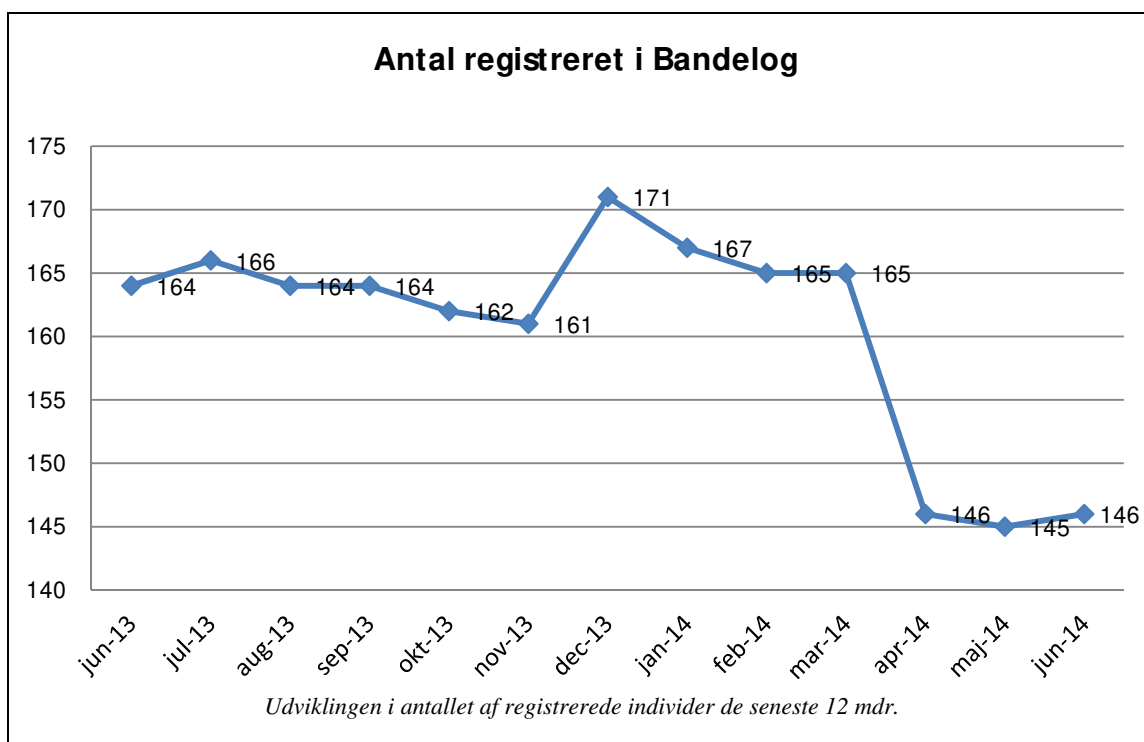
Politiets indsats har været centreret om følgende elementer

- Oprettelse af bandelog
- Efterforskning

- Operativ bandeindsats
- Lokal politiindsats/Din Betjent
- Den Kriminalpræventive Afdeling
- Samarbejde med Skat

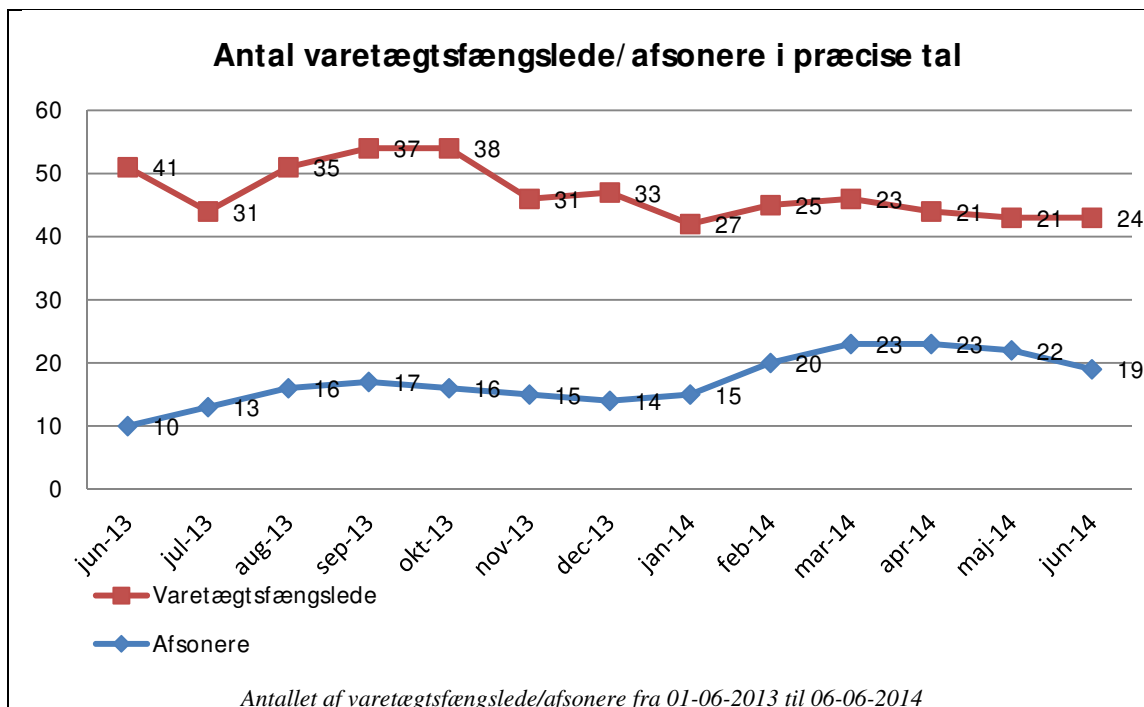
Der arbejdes systematisk med en såkaldt bandelog, som er et dynamisk værktøj, der hele tiden justeres og ajourføres, og som kortlægger bandemiljøet i bred forstand i lokalområdet. I bandeloggen indgår personer af interesse, hvilket også tæller personer, der færdes i eller har kontakt til bandemiljøet, men som ikke nødvendigvis tager aktivt del i kriminelle handlinger, jf. målgruppeopdelingen i fig. 1.

Figur 3- Antal personer, der er af interesse for indsatsen og dermed indgår i bandeloggen. Loggen er dynamisk med løbende til- og afgang af personer.

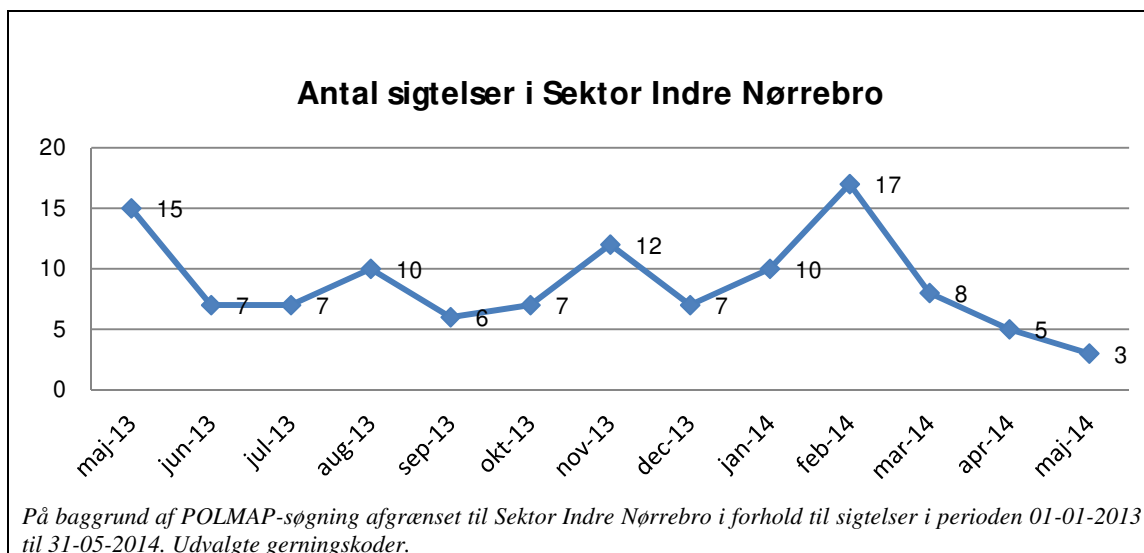


Af den samlede målgruppe af bandemedlemmer er der konstant ca. 1/3 der afsoner fængselsstraffe, dog med udskiftning af individer indenfor denne gruppe.

Figur 4 - Varetægtsfængslede/afsonere



Figur 5 - sigtelser Indre Nørrebro



### Forebyggende indsats

Udover den efterforskningsmæssige vinkel, med efterfølgende mulighed for retsforfølgelse og fængselsstraf, fokuseres der også på det forebyggende element.

Der har indledningsvist været afholdt møder med en større gruppe af unge i og omkring miljøet for dels at orientere om myndighedernes skærpede fokus, men også for at

tydeliggøre overfor målgruppen, at der er tale om en to-strengt indsats, der både rummer et tilbud om hjælp, exit og mulighed for afklaring ift. job og uddannelse, og så en mere konsekvensorienteret indsats, der i tilfælde af evt. strafbare forhold vil føre til retsforfølgelse mhp. domsfældelse.

Denne tydelighed i kommunikationen til målgruppen, kombineret med et troværdigt tilbud om hjælp, er blevet modtaget positivt blandt de unge i lokalområdet.

Konkret har der i løbet af indsatsens foreløbige løbetid været kontakt til 25 personer fra målgruppen over 18 år, hvoraf 23 har fået tilbud om støtte til uddannelse, job, forsørgelsesgrundlag samt afklaring af boligsituation. To personer har ikke ønsket hjælp fra myndighederne.

For målgruppen under 18 år har der været kontakt til 42 familier med unge fra målgruppe E. 41 har haft hjemmebesøg af Københavns Politi, Socialforvaltningen og Børne- og Ungdomsforvaltningen, og der er blevet lavet aftaler om organiseret fritidsliv, fritidsjob, hjælp til skolegang mv. og fokus på risikofaktorer ved ungdomsliv på Indre Nørrebro. En familie har afslået kontakt til myndighederne.

## **Borgerdialog**

Som led i Partnerskabsaftalen har Københavns Politi og Københavns Kommune også forpligtet sig til efter behov at indgå i dialog med borgerne omkring politiets og kommunens tryghedsskabende og kriminalitetsforebyggende indsatser.

Parallelt med politiets intensiverede indsats med øget tilstedeværelse på Indre Nørrebro i konsekvens af den tilspidsede situation i bandemiljøet efter fremkomsten af LTF og den verserende bandekonflikt i starten af 2013, iværksatte Københavns Politi og Københavns Kommune i første halvår af 2013 en række dialogmøder for borgere i bydelen.

Formålet med dialogmøderne var at orientere beboerne om situationen i lokalområdet set i lyset af bandekonflikten og om de tiltag, som Københavns Politi og Københavns Kommune har iværksat inden for rammerne af Partnerskabsaftalen for at dæmme op for bandekriminaliteten og øge trygheden på indre Nørrebro.

Indsatsen havde samtidig til formål, at styrke sammenhængskraften mellem borgere, kommune og politi mod bandegrupperingerne.

Forskellige problemstillinger, bekymringer og spørgsmål blev bragt i spil fra borgernes side på møderne. Det drejede sig blandt andet om

- udfordringer med utryghedsskabende unge, der udøver hærværk og fremsætter trusler over for borgerne
- aggressiv bilkørsel i området omkring Folkets Park
- niveauet for information af beboere i forbindelse med våbenfund i en almen boligforening
- kommunens indsats med planlægning af fysiske forandringer i Folkets Park

- politiets akutindsatser i området herunder enkelte borgeres oplevelse af politiets razziaer

Der blev i perioden januar til juni 2013 afholdt seks dialogmøder med deltagelse af i alt 52 borgere.

Halvdelen af møderne var åbne arrangementer møntet på beboerne i de almene boligforeninger. De øvrige var for en mere snæver kreds af borgere. På møderne var Københavns Politi repræsenteret ved Vicepolitiinspektør Lau Thygesen fra Afdelingen for organiseret kriminalitet og Københavns Kommune var repræsenteret ved chef for Hotspot Indre Nørrebro, Tine Gammelby.

Der er vurderingen, at borgerne satte pris på dialogmøderne og den direkte kontakt med myndighedspersonerne. Den åbne dagsorden gjorde, at borgerne bød ind med temaer, som de gerne ville drøfte med myndighederne i relation til trygheden i lokalområdet. Samtidig var der en styrke i, at politi og kommune sammen repræsenterede et formaliseret samarbejde inden for rammerne af Partnerskabsaftalen.

Udfordringen i forbindelse med dialogmøderne har været fremmødet, hvor det havde været ønskeligt at flere deltog ved de åbne arrangementer, som var annonceret i de almene bebyggelser.

Dialogindsatsen med borgerne på indre Nørrebro udbygges i 2014 gennem allerede etablerede netværk og grupper af borgere. Gennem disse netværk og grupper ønsker kommune og politi at styrke borgernes tillid til myndighederne, ikke mindst til politiet. Formålet med dette dialogprojekt er at give borgerne bedre indblik i myndighedernes tryghedsskabende og kriminalitetsforebyggende og -bekæmpende indsats på Indre Nørrebro og samtidig mobilisere borgerne til at lægge afstand til den hårde organiserede kriminalitet og støtte op om myndighedernes indsats.

## **Konklusion**

Helt overordnet har Partnerskabsaftalen sikret en strategisk ramme, hvorunder Københavns Politi og Københavns Kommune som myndigheder kan effektuere et tæt og koordineret samarbejde.

På trods af, at indsatsen kun har været operationel i en relativ kort periode er der allerede opnået en række positive resultater, særligt ift. kortlægning og afklaring af bandemiljøet og dets omfang, herunder en operationel målgruppeinddeling, men også ift. konkrete tiltag rettet mod enkeltindivider. Det drejer sig både om tilbud om uddannelse, job og anden afklaring for unge over 18 år, samt hjemmebesøg, afklaring og dialog med familier med børn og unge under 18 år.

Resultaterne skal således også ses i lyset af, at indsatsen er rettet mod en særdeles tung målgruppe i og omkring den organiserede bandekriminalitet, hvilket forudsætter en vedvarende og langsigtet indsats.

Derudover er der skabt en forbedret dialog med lokale aktører, beboere, boligorganisationer, erhvervsdrivende m.fl. samt ikke mindst en tættere dialog og kontakt til de unge i og omkring bandemiljøet.

Der er dog et fortsat og konstant behov for at holde særligt medarbejdere i lokalområdet orienterede om indsatsen, og for at sikre sparring, rådgivning og vejledning for disse medarbejdere ift. håndtering af målgruppen.

Derudover er der behov for at fastholde momentum, og bygge videre på det tætte samarbejde, der er etableret mellem myndighederne, samt den viden der gennem det omfattende analysearbejde, særligt i forbindelse med udarbejdelsen af en operationel bandelog, er oparbejdet.