

YDELSE: Tilskud til folkeoplysningsområdet

Ydelsens indhold

Der ydes tilskud til voksenundervisning på folkeoplysningsområdet til driften af aftenskoleundervisning for voksne i henhold til Folkeoplysningsloven. Formålet er at øge den enkelte borgers almene og faglige indsigt og færdigheder, så enhver borger kan deltage aktivt og engageret i samfundslivet. Tilskuddet ydes som et rammebeløb, som foreningerne får i henhold til maksimale tilskudsbrøker afhængig af tilrettelsesformen. Dertil kommer betaling for københavnske borgere, der deltager i folkeoplysende voksenundervisning i andre kommuner.

Til de frivillige foreninger ydes der tilskud efter folkeoplysningsloven, hvor der stilles krav om, at der gives tilskud til frivillige foreninger for børn og unge under 25 år, men ikke krav om beløbsstørrelse. Tilskuddet gives primært for at stimulere foreninger til at lave børne- og ungearbejde, og dermed få flere til at dyrke aktiviteter uden for skoletiden.

Tillige er der tilskud til udlån af lokaler, hvor tilskuddet anvendes til at betale for leje af lokaler, herunder idrætsanlæg, til den frie folkeoplysende virksomhed. De offentlige lokaler stilles vederlagsfrit til rådighed for foreninger m.v., mens der ydes driftstilskud til foreninger til brug af private lokaler.

Serviceparameteren for tilskud til voksenundervisning er pr. deltagertime.

Serviceparameteren for tilskud til børn og unge er pr. medlem.

Serviceparameteren for tilskud til lokaleudlån er tilskud pr. forening.

Udgifterne til ydelsen er anført på følgende funktioner:

03.38.70.1 Fælles formål

00.38.72.1 Voksenundervisning på folkeoplysningsområdet

03.38.73.1 Frivilligt folkeoplysende foreningsarbejde

03.38.74.1 Lokaletilskud

Økonomi

Pris

Til voksenundervisning er vedtaget budget 2008 (p/l 2009) på 50,1 mill. kr., til børn og unge er vedtaget budget 2008 (p/l 2009) på i alt 34,0 mill. kr. fordelt med 26,3 mill. kr. i aktivitetstilskud og 7,7 til udviklingspuljer og til udlån af lokaler samt driftstilskud er vedtaget budget 2008 (p/l 2009) på i alt 53,6 mill. kr.

Nettodriftsudgiften pr. deltagertime er 19,25 kr.

Nettodriftsudgiften pr. medlem er 438,33 kr. og øvrige tilskud er 7,7 mill. kr.

Nettodriftsudgiften pr. forening er 34.053,36

Mængde/antal

Målgruppen for voksenundervisning er borgere over 18 år. Senest opgørelse af antallet af deltagertimer er foretaget i 2006. For Almenundervisning var deltagertimerne 2.020.079, for Instrumentalundervisning 149.274 og

Handicapundervisning 436.603. I alt 2.605.957 deltagertimer i 2006.

Målgruppen for de frivillige foreninger er børn og unge under 25 år. Antallet af medlemmer i de københavnske foreninger er 60.000 og mængden for øvrige tilskud er 1.

Målgruppen for driftstilskuddet er folkeoplysende foreninger. Antallet af foreninger, der modtager driftstilskud er 1284, og 290 foreninger, som der ydes driftstilskud til brug af private lokaler.

Prioritering

Enhedspris (2009 pl)	19,25 kr.	438,33 kr.	7,7 mill. kr.	34.053,36 kr.
Ændret prioritering som følge af...				
Ændret prioritering som følge af...				
I alt ny enhedspris i budgetforslag 2009	19,25 kr.	438,33 kr.	7,7 mill. kr.	34.053,36 kr.

Supplerende oplysninger

6-BY NØGLETAL:

NDU til voksenundervisning på folkeoplysningsområdet kr. pr. indbygger i 2007 pl.

Århus	Odense	Aalborg	Esbjerg	Randers	5-by gns.	København - 2006	København - 2007	København - 2008
123	81	110	-	53	92	101	96	94

NDU til frivilligt folkeoplysende foreninger (aktivitetstilskud) pr. indbygger

Århus	Odense	Aalborg	Esbjerg	Randers	5-by gns.	København - 2006	København - 2007	København - 2008
101	106	118	-	44	92	61	76	69

Lokaler vedrørende idræt og fritid (kommunal og selvejende)

	Århus	Odense	Aalborg	Esbjerg	Randers	5-by gns.	København - 2006	København - 2007	København - 2008
Kommunal	225	367	381	-	246	305	556	634	713
Selvejende og private	117	238	74	-	221	163	86	105	108

BRUGERTILFREDSHED:

I efteråret 2007 blev der gennemført en spørgeskemaundersøgelse om foreningernes vurdering af Fritid & Idræts service

Om ansøgning tilskud oplever en del børne- og ungeforeninger stadig, at ansøgningen om tilskud samt regnskabsaflæggelse som en ressourcekrævende og administrativ byrde. Flere aftenskoler oplever, at der er meget arbejde og bureaukrati forbundet med den daglige drift. Det vurderes dog, at ansøgningsmaterialet er let at forstå. Omkring halvdelen af foreningerne har nemt ved at søge om lån af offentlige fritidsfaciliteter.

Foreningerne og aftenskolerne er generelt glade for rådgivningen fra Fritid & Idræt både den telefoniske, pr. e-mail og gennem personlige møder. Det vurderes, at Fritid & Idræt kan gøre en indsats for at markedsføre puljerne for frivillige folkeoplysende foreninger i København samt informere bredere om, at børne- og ungeforeninger, der modtager tilskud, kan søge tilskud til lederkurser.

Lokaleforeninger viser generelt en svag interesse for at søge puljemidler indenfor bestemte fokusområder. Tilskuds- og lokaleforeningerne er især interesseret i at søge puljemidler til projekter, hvor de selv definerer formålet. Disse foreninger viser dog også interesse for at søge midler til projekter for børn og unge med særlige behov samt til integrationsfremmende formål. Det vurderes, at Fritid & Idræt fremover kan gøre en større indsats for at synliggøre puljerne til lokale- og tilskudsforeningerne ud fra den betragtning, at kun cirka halvdelen af disse foreninger har kendskab til puljerne.

Aftenskolernes interesse for udviklingsaktiviteter er meget stor uafhængig af deres størrelse. Over halvdelen ønsker at udvikle nye aktiviteter samt indlede samarbejde med nye samarbejdspartnere. Endvidere er der også stor interesse for at udvikle nye undervisningsformer og nye projekter.

Kultur- og Fritidsudvalget

YDELSE: Idrætsfaciliteter

Ydelsens indhold

Drift af Københavnske idrætsanlæg mv., som stilles til rådighed for foreninger og selvorganiserede idrætsudøvere. En del af faciliteterne stilles til rådighed for brugere mod en mindre betaling, f.eks. svømmehaller, mens andre er gratis.

Serviceparameteren er antal indbyggere i Københavns Kommune.

Udgifterne til ydelsen er anført på følgende funktion:
00.32.31.1 Stadions, idrætsanlæg og svømmehaller

Økonomi

Pris

Til idrætsfaciliteter er vedtaget budget 2008 (p/l 2009) på 205,4 mill. kr.

Nettodriftsudgiften pr. indbygger er på 402,22 kr.

Mængde/antal

Målgruppen for brugen af idrætsfaciliteterne er borger, foreninger og selvorganiserede idrætsudøvere.

Prognosen for antal indbyggere i Københavns Kommune år 2009 er 510.686

Prioritering

Enhedspris (2009 pl)	402,22 kr.
Ændret prioritering som følge af...	
Ændret prioritering som følge af...	
I alt ny enhedspris i budgetforslag 2009	402,22 kr.

Supplerende oplysninger

6-BY NØGLETAL:

Antal Idrætsfaciliteter

	Århus	Odense	Aalborg	Esbjerg	Randers	5-by gns.	Køben havn - 2006	Køben havn - 2007	Købe nhavn - 2008
Fodboldbaner	201	173	221	115	133	169	145	145	145
Idrætshaller	49	43	51	26	22	38	49	49	50
Øvrige idrætslokaler	97	4	11	54	10	35	36	39	39
Tennishaller	3	2	3	1	1	2	-	2	2
Svømmehaller	1	1	1	1	1	1	0	0	0

BRUGERTILFREDSHED:

I forsommeren 2007 forelå resultatet af en spørgeskemaundersøgelse af brugernes brug og mening om idrætsanlæggene samt deres præferencer fremover.

Undersøgelsen viste, at 9 ud af 10 brugere af anlæggene kommer fast en eller flere gange ugentlige, og at fodbold er den aktivitet, som flest dyrker efterfulgt af svømning og badminton. Derefter følger håndbold og styrketræning/fitness. Halvdelen af brugerne er mellem 20 og 39 år, og det blandt de yngste, at der flest, som dyrker fodbold og håndbold. Flest blandt de 30-50 årige dyrker badminton og for de ældste er det svømning og gymnastik.

Brugerne udtrykker generelt stor tilfredshed med idrætsanlæggene. Mere end 8 ud af 10 brugere svarede, at de enten er meget tilfreds eller tilfreds med det benyttede anlæg. Tilfredsheden er størst blandt brugerne af badeanlæggene. Anlæggenes vedligeholdelses- og rengøringsstandard er brugerne især utilfreds med samt bade- og omklædningsforholdene. Utilfredsheden er størst blandt af brugerne af udendørsanlæggene.

Brugerne ønsker for idrætsanlæggene, er også en forbedring af vedligeholdelsen og rengøringen på anlæggene. Flere brugere peger også på behovet for nye anlæg, dels fordi de nuværende ikke er tilstrækkelige, og dels fordi der mangler bestemte typer af idrætsanlæg i lokalområderne.

YDELSE: Tilskud til byens kulturliv

Ydelsens indhold

Københavns Kommune giver tilskud til byens kulturelle institutioner, projekter og arrangementer – primært inden for områderne teater, musik, billedkunst, festivaler & events og børn & unge.

Tilskud på teaterområdet går først og fremmest til en udvalgt gruppe små storbyteatre, samt Scenekunstudvalgets puljestøtte til professionel teaterkunst. De små storbyteatre varierer ved at være meget forskellige i forhold til antallet af genopsætninger, egenproduktioner og gæstespil.

Tilskud på musikområdet går først og fremmest til driftstilskud til de regionale spillesteder og Musikudvalgets støtte til klassisk og rytmisk musik, hvoraf honorarstøtten udgør den største del. De regionale spillesteder varierer i både genre, størrelse og målgrupper og spænder tilsammen vidt inden for rytmisk musik. Honorarstøtten er kommunens tilbud til de rytmiske spillesteder, der kan sikre og højne den musikalske kvalitet.

Københavns Kommune støtter billedkunsten, gennem Billedkunstudvalgets køb af kunst og puljetilskud til billedkunstneriske projekter, og gennem driftstilskud til Kunstforeningen Gl. Strand.

Københavns Kommune har særligt fokus på festivaler, kunst og events i byens rum. Derfor støttes en lang række festivaler, der dækker film, musik, teater, kulturhistorie og samtidskunst. Desuden giver kommunen driftstilskud til Copenhagen Eventures, der arbejder for at tiltrække events og kulturelle begivenheder af international format til København.

Kulturelle aktiviteter for børn og unge støttes inden for flere forskellige områder. Kommunen giver driftstilskud til børne- og ungdomskulturelle institutioner inden for hovedområderne dans & rytmik, film & animationen, samt børnekulturstederne, der sikrer et bredt udvalg af lokalt forankret børnekultur. Samtidig er flere af de små storbyteatre målrettet børn og børnefamilier.

Desuden gives tilskud til projekter og aktiviteter for børn og unge gennem projektpuljen og puljen for alternativ ungdomskultur.

Udgifterne til ydelsen er anført på følgende funktioner:

IM-konto	IM tekst	Udgift (1.000 kr.)
3.35.60.1	Museer	3.879
3.35.62.1	Teatre	41.838
3.35.62.2	Statsrefusion - teatre	-18.231
3.35.63.1	Musikarrangementer	13.413
3.35.64.1	Andre kulturelle opgaver	33.825

Økonomi

Københavns Kommune har et samlet nettobudget til tilskud til byens kulturliv på 69,8 mio. kr.

Pris

Pris pr. indbygger	
	137 kr.

Mængde/antal

Antal indbyggere i København (prognose 2009)	
	510.686

Prioritering

Enhedspris (2009 pl)	137 kr.
Ændret prioritering som følge af...	
Ændret prioritering som følge af...	
I alt ny enhedspris i budgetforslag 2009	137 kr.

Supplerende oplysninger

6-BY NØGLETAL:

Der findes ikke 6-nøgletal på området

BRUGERTILFREDSHED:

Den seneste publikumsundersøgelse på musikområdet blev gennemført i vinteren 2004-2005. Tilfredsheden med koncerterne lå på 95,9 % *godt* eller *meget godt*.

YDELSE: Kulturhuse og museer mv.

Ydelsens indhold

Københavns Kommune driver fjorten kulturhuse, to museer, en kunsthall og et arkiv.

Københavns kulturhuse tilbyder rammer for borgernes egne initiativer ved at udleje lokaler og skabe kultur- og fritidstilbud i de Københavnske bydele. Tilbuddene i kulturhusene er varierede og udspringer af et bredt kulturbegreb hvor den aktive deltagelse i kulturelle og sociale aktiviteter er i centrum. Kulturhusene ligger spredt i Københavns kommune og har hver især en profil, der afspejler lokalområdets behov og øvrige kulturtilbud. Blandt kulturhusene findes desuden bydækkende tilbud, blandt andet to kommunale spillesteder, et ungdomskulturhus og et børnekulturhus. Kulturhusene er kontraktstyrede institutioner med decentral ledelse og lokale brugerbestyrelser.

Museer, kunsthall og arkiv formidler kunst og kulturarv af særlig interesse for København og sikrer en sammenhængende udvikling af museums- og udstillingsudbud i København. Desuden varetager de fire institutioner opgaver indenfor arkæologi, historisk forskning, kulturmiljø, bevaring og arkivering for byen. Mål og resultatkrav for 2009 er fastlagt i 4-årige virksomhedskontrakter for perioden 2006-2009.

Kulturelle aktiviteter for børn og unge er en naturlig del af kulturhusenes såvel som museernes og kunsthallens tilbud. Skoletjenesten er et særligt tilbud på museer og kunsthall, mens alle kulturhuse tilbyder aktiviteter for børn og unge enten af egen drift eller i samarbejde med det lokale børnekultursted.

Udgifterne til ydelsen er anført på følgende funktioner:

IM-konto	IM tekst	Udgift (1000. kr.)
0.32.35.1	Andre fritidsfaciliteter	68.701
3.35.60.1	Museer	43.895
3.35.60.2	Statsrefusion - museer	-1.709
3.35.64.1	Andre kulturelle opgaver	2.151

Økonomi

Københavns Kommune har et samlet nettobudget til 14 kulturhuse, to museer, en kunsthall og et arkiv på 68,7 mio. kr. mens museerne inkl. refusion har et samlet nettobudget på 42,2 mio. kr. Samlet nettobudget er 113 mio. kr.

Pris

Pris pr. indbygger
222 kr.

Mængde/antal

Antal indbyggere i København (prognose 2009)
510.686

Prioritering

Enhedspris (2009 pl)	222 kr.
Ændret prioritering som følge af...	
Ændret prioritering som følge af...	
I alt ny enhedspris i budgetforslag 2009	222 kr.

Supplerende oplysninger

6-BY NØGLETAL:

Der findes nøgletal på museumsområdet (inkl. kunsthall og arkiv), men ikke på kulturhusområdet.

NDU pr. indbygger til museer

Århus	Odense	Aalborg	Esbjerg	Randers	5-by gns.	København - 2007	København - 2008	København - 2009
84	196	107	-	124	102	75		

BRUGERTILFREDSHED:

I 2006 blev der udarbejdet en publikumsundersøgelse på museumsområdet, der viste at 95,5 % af de adspurgte besøgende havde haft en meget god eller god oplevelse af museumsbesøget, 1,8 % svarede at de havde haft en dårlig oplevelse mens 2,7 % ikke svarede på spørgsmålet.

Kultur- og Fritidsudvalget

YDELSE: Folkebiblioteker

Ydelsens indhold

København skal, jf. lov om biblioteksvirksomhed, stille bøger, tidsskrifter, lydbøger og andre egnede materialer såsom musikbærende materialer og elektroniske informationsressourcer, herunder Internet og multimedier til rådighed for borgerne. Endvidere skal bibliotekerne formidle kommunal og statslig information om samfundsforhold i øvrigt.

De fysiske biblioteker – med Hovedbiblioteket i centrum og lokalbiblioteker i alle bydele – står til borgernes frie afbenyttelse mange timer dagligt. Med et årligt fysisk besøgstal på ca. 3,9 mio. topper de københavnske biblioteker – sammen med Tivoli – listen over de mest benyttede kulturinstitutioner i byen. Biblioteket på nettet, www.bibliotek.kk., er tilgængeligt døgnet rundt. Mere end 3.2 mio. årlige besøg på hjemmesiden gør den til en af de mest brugte lokale hjemmesider i København.

Udgifterne til ydelsen er anført på følgende funktioner:

3.32.50.1 Folkebiblioteker, Drift (100 %)

Økonomi

Der er afsat 226,0 mio. kr. til Københavns biblioteker. Alle borgere i Københavns Kommune har mulighed for at bruge bibliotekernes ydelser, men bibliotekerne betjener også besøgende og pendlere.

Pris

Udgift pr. indbygger	
	442,54

Mængde/antal

Antal indbyggere (prognose 2009)	
	510.686

Prioritering

Enhedspris budgetforslag (2009 pl)	435,69
Prioritering vedr. bibliotekernes integrationsindsats	6,85
I alt ny enhedspris i vedtaget budget 2009	442,54

Aktivitetsoplysninger:

	År 2004	År 2005	År 2006	År 2007
Antal udlån og weblån	7,8 mio.	7,7 mio.	8,0 mio.	7,9 mio.
Antal fysiske besøgende*	4,6 mio.	4,3 mio.	3,8 mio.	3,9mio.
Antal virtuelle besøg**	2,1 mio.	2,3 mio.	2,9 mio.	3,2 mio.
Antal åbningstimer om ugen ***	838	839	839 (se note)	810 (se note)

*Antal fysisk besøgende i de 20 publikumsbiblioteker.

** Virtuelle besøgende defineres som "visitor session", dvs. ét samlet besøg på bibliotek.kk.dk af op til ½ times varighed

*** Antal åbningstimer i publikumsbiblioteker. Bogbus nedlagt i 2007

Supplerende oplysninger

6-BY NØGLETAL:

NDU pr. indbygger til folke- og centralbiblioteker i 2009pl.

Århus 2007	Odense 2007	Aalborg 2007	Esbjerg 2007	Randers 2007	5-by gns. 2007	København 2007	København – 2008	København - 2009
387	326	377	-	421	377	347	-	-

Anm: Driftsudgifter er eksklusive udgifter vedr. fast ejendom. Randers er det eneste bibliotek, der ikke har centralbiblioteksfunktion og som ikke har overført lønudgifter til konto 6.

BRUGERTILFREDSHED:

Der har i 2006 været fokus på at måle tilfredsheden blandt brugere af bibliotekernes hjemmeside, bibliotek.kk.dk.

I november 2006 gennemførtes således en større online spørgeskemaundersøgelse med 500 besvarelser. Undersøgelsen skulle dels give svar på en række hv-spørgsmål: til hvad, hvordan, hvornår og hvor fra anvender brugerne hjemmesiden og dels hvilke ønsker, brugerne har til den videre udvikling af bibliotek.kk.dk.

Undersøgelsen viste, at der er en generel pæn tilfredshed med hjemmesidens samlede indtryk (78 % svarede god eller meget god), men at der især er behov for at gøre søgning i katalogen mere brugervenlig.

Over halvdelen af respondenterne i undersøgelsen gav tilsagn om at ville indgå i yderligere brugerundersøgelser. Københavns biblioteker vil lave flere dialogbaserede brugerundersøgelser for derigennem at blive klogere på de enkelte målgruppers behov og forventninger til såvel hjemmesiden som til det fysiske bibliotek

I december 2006 blev hjemmesiden desuden testet for brugervenlighed af en gruppe Usability-studerende fra IT-Universitetet i København. Deres test understregede, at søgning i biblioteksbasen ikke er så intuitiv og logisk som det kunne ønskes og at hjemmesiden generelt indeholder for megen information, for mange valgmuligheder.

Begge undersøgelses resultater indgår som væsentlige parametre i det videre udviklingsarbejde med hjemmesiden.

Kultur- og Fritidsudvalget

YDELSE: Borgerrettet administration

Områdets indhold

Der er afsat 93,9 mio. kr. til kommunens borgerrettede administration indenfor Opkrævning & Ejendomsskat, Folkeregister, Taxinævn, Huslejenævn, Øvrighedskontor, Lokalkulturpuljen, Kulturfonden, Byens Børn samt udvikling og tilskudsadministration indenfor fritidsområdet.

Udgifterne til ydelsen er anført på følgende funktioner:

5.72.99.1 Tinglysningsafgift ved lån til ejendomsskat o.lign.

6.42.40.1 Fælles formål

6.42.42.1 Kommissioner, råd og nævn

6.42.43.1 Valg m.v.

6.45.51.1 Sekretariat og forvaltning

Økonomi

Pris/antal

Der er nettoudgifter til borgerrettet administration på 93,9 mio. kr.

Mængde

Mængden sættes til én.

Prioritering

Enhedspris (2009 pl)	93,9 mio. kr.
Ændret prioritering som følge af...	
Ændret prioritering som følge af...	
I alt ny enhedspris i budgetforslag 2009	93,9 mio. kr.

Supplerende oplysninger

6-BY NØGLETAL:

Ingen 6-by nøgletal.

BRUGERTILFREDSHED:

Der foreligger ingen undersøgelse af brugertilfredshed på området.

YDELSE: Drift og vedligehold af ejendomsporteføljen

Ydelsens indhold

Drift, vedligehold og genopretning af ejendomme: Klimaskærm, basisinstallationer og indvendige fællesarealer.

Strategi og behov.

Københavns Ejendommers vedligeholdelsesstrategi er at forebygge følgeskader eller accelererende nedbrydning, samt holde det kvalitetsniveau, der bliver politisk vedtaget.

Grundlaget er systematiske bygningssyn på alle ejendomme, som identificerer vedligeholdelsesbehovet. Dette sikrer at der ikke vedligeholdes for meget, da nedslidning af bygningsdele er meget afhængig af belastning og brugen. Ultimo 2009 er alle bygninger synet.

Bygningssynene har dokumenteret et stort vedligeholdelsesbehov, som har karakter af efterslæb. Som det ses af tabel 1 er der et vedligeholdelsesefterslæb på henholdsvis 1.700 mio. kr. for skoler, 580 mio. kr. for idrætsanlæg, samt 1.900 mio. kr. for øvrige ejendomme. Det har betydet, at vedligeholdelsesstrategien i en årrække simpelt hen er ”Værst først”, og at det først er på sigt, at den egentlige strategi kan følges.

Økonomi

Der er afsat 3 puljer til opgaveløsningen, Genopretningsplaner på skoler og idrætsanlæg samt grundbudget på øvrige ejendomme, jf. Tabel 1.

Tabel 1. Behov og midler

Bevilling	Behov (mio. kr.)	Nuværende bevilling (mio. kr.)	Bygningsdriftareal BDA (m2)	Nøgletal Behov/BDA (kr./m2)	Nøgletal Budget/BDA/år
GOPS Skoler	1.700	584 (2007-9)	618.000	2.751	114
GOPI Idrætsanlæg	580	280 (2007-9)	220.000	2.636	160
GB Grundbudget Øvrige ejendomme	1.900	200 mio. p.a.	1.600.000	1.188	36
I alt	4.180		2.438.000	1.715	

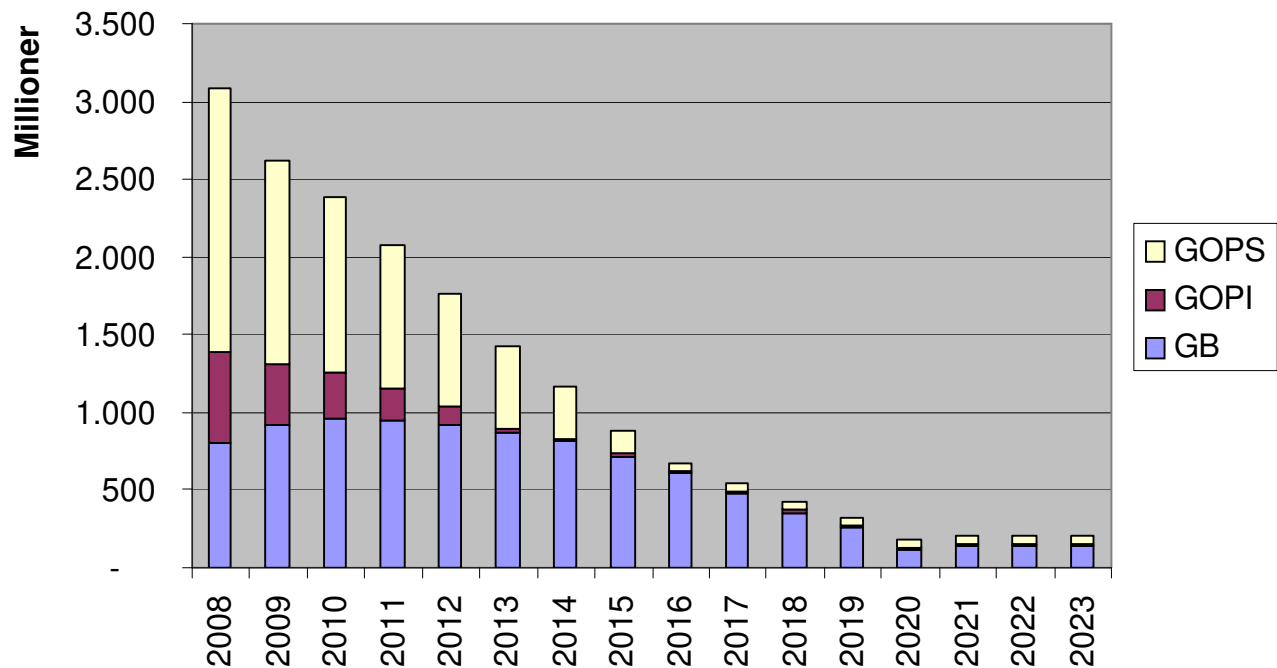
I tabel 1 ses også behovet pr. m2 (behov / bygningsdriftsarealet (BDA)).

Københavns Kommune har for en periode valgt at afsætte ekstraordinære midler til genopretning af folkeskoler og idrætsanlæg, hvilket ses af budget pr. m2, som er på hhv. 114 og 160 kr. pr. m2 om året, i forhold til øvrige bygninger, hvor der

kun bruges 36 kr. pr. m2 om året. Der er derfor stadig et stort behov, der ikke er dækket af den nuværende bevilling.

Hvis bevillingerne til de resterende behov på skoler og idrætsanlæg gives i samme takt som den første bevilling, vil skoler og idrætsanlæg være oprettet i hhv. 2015 og 2012. Det betyder at der i en årrække herefter kan kanaliseres midler til resten af øvrige ejendomme, således at efterslæbet vil være indhentet i år 2020. Se diagram I.

Diagram 1: Efterslæbskurven, afvikling af behov.



Samtidigt viser diagram 1 med hvilken takt efterslæbet afvikles på øvrige ejendomme med den nuværende bevilling. Afviklingen er meget langsom, og faktisk er den stigende i de kommende år, hvor behovet overstiger det realiserede vedligehold, og specielt på bygninger hvor SOF er lejer er der konstateret et betydeligt efterslæb.

Supplerende oplysninger:

6-by nøgletal:

Der forefindes ikke 6-by nøgletal på området.

DFM Nøgletal:

De sidste 10 års gennemsnit for vedligeholdelsesudgifter på udlejede ejendomme registreret hos Dansk Facility Management er 88 kr./m2. Ganges det op med Københavns Ejendomes bygningsmasse på 2,5 mio. m2 fås et årligt budgetbehov på 220 mio.

Det indikerer at grundbudgettet på 200 mio. er det niveau København Ejendomes budget bør ligge på, når ejendomsporteføljen er rettet op og kan karakteriseres som "normalt vedligeholdt".

YDELSE: Administration og udlejning af kommunens ejendomme

Ydelsens indhold

Københavns Ejendomme udlejer 689 lejemål til kunder internt i Københavns Kommune og udlejer 701 lejemål til eksterne lejere. Herudover administrerer Københavns Ejendomme 427 lejemål som Københavns Kommune har indgået hos eksterne udlejere (private udlejere, boligforeninger m.v.).

2009	Kommunale lejemål	Udlejet til eksterne lejere	Lejemål hos eksterne udlejere
Antal lejekontrakter	689	701	427
Antal m ²	1.522.000	278.000*	266.000
Indtægter pr. m ² – kr.	722	532	636

*Hertil kommer udlejning af Vitskøl Kloster på 1,8 mio. m².

I 2007 havde Københavns Ejendomme primært fokus på udarbejdelse af kontrakter til de kommunale lejere, opkrævning af husleje og implementering af nyt administrationssystem. I 2008 vil der blive udarbejdet kontrakter for idrætsanlæggene og selvejende institutioner i kommunale ejendomme, og hermed er der udarbejdet lejekontrakt for samtlige ejendomme. Fra 2008 er der blevet opkrævet månedlige husleje hos de kommunale lejere, og dermed er der også givet kunderne det nødvendige overblik over huslejudgifterne.

For at optimere værdien af ejendomsporteføljen, som skal ske via en vurdering af de enkelte ejendommers mulighed for at skabe økonomisk overskud, vil der i 2008 og 2009 blive arbejdet med at skabe overblik over porteføljen og gennemføre en business case for 1/3 af ejendomsporteføljen målt i m². Dette sikrer en effektiv udnyttelse af porteføljen, således at ejendomme, som ikke giver overskud, og som ud fra en anvendelsesmæssig betragtning ikke opfylder kundernes efterspørgsel sælges fra.

Københavns Ejendomme vil i både 2008 og 2009 fokusere på indtjeningspotentiale hos kommunens private lejere, dvs. erhvervslejemål i kommunale bygninger, parkeringspladser og areallejemål, idet der vurderes at være grundlag for en merlejeindtægt.

For at sikre at kommunens ejendomme anvendes effektivt og på en måde, så de i videst muligt omfang understøtter de aktiviteter, der foregår i ejendommene, vil der være særlig fokus på følgende i 2009:

- Ejendomsporteføljestrategi
- Månedlige opkrævninger
- Ejendomsportalen

	IM-funktion		IM-funktion
Ubestemte formål/Jordareal	0.22.05.1	Andre sundhedsudgifter	4.62.90.1
Beboelse	0.25.11.1	Dagpleje	5.25.11.1
Erhvervsejendomme	0.25.12.1	Vuggestue	5.25.12.1
Andre faste ejendomme	0.25.13.1	Børnehave	5.25.13.1
Stadions, idrætsanlæg og svømmehaller	0.32.31.1	Integreerede institutioner	5.25.14.1
Andre fritidsfaciliteter	0.32.35.1	Fritidshjem	5.25.15.1
Redningsberedskab	0.58.95.1	Klubber og andre socialpædagogiske fritidstilbud	5.25.16.1
Vejvedligeholdelse mv.	2.28.11.1	Særlige dagtilbud og særlige klubber	5.25.17.1
Folkeskoler	3.22.01.1	Forebyggende foranstaltninger for børn og unge	5.28.21.1
Pædagogisk psykologisk rådgivning	3.22.04.1	Døgninstitutioner for børn og unge	5.28.23.1
Skolefritidsordninger	3.22.05.1	Sikrede døgninstitutioner for børn og unge	5.28.24.1
Specialundervisning i regionale tilbud	3.22.07.1	Ældreboliger	5.32.32.1
Kommunale specialskoler	3.22.08.1	Plejhjem og beskyttede boliger	5.32.34.1
Specialpædagogisk bistand for børn i førskolealderen	3.22.16.1	Rådgivning og rådgivningsinstitutioner	5.35.40.1
Specialpædagogisk bistand for voksne	3.22.17.1	Botilbud for personer med særlige sociale problemer	5.38.42.1
Folkebiblioteker	3.32.50.1	Stofmisbrugsinstitutioner	5.38.45.1
Museer	3.35.60.1	Botilbud for længerevarende ophold	5.38.50.1
Musikarrangementer	3.35.63.1	Botilbud til midlertidigt ophold	5.38.52.1
Ungdomsskolevirksomhed	3.38.76.1	Aktivitets- og samværstilbud	5.38.59.1
Kommunal genoptræning og vedligeholdelsestræning	4.62.82.1	Beskæftigelsesordninger	5.68.98.1
Kommunal tandpleje	4.62.85.1	Øvrige sociale formål	5.72.99.1
Sundhedsfremme og forebyggelse	4.62.88.1	Administrationsejendom	6.45.50.1
Kommunal sundhedstjeneste	4.62.89.1	Sekretariat og forvaltninger	6.45.51.1

Københavns Kommunes ejendomsportefølje udlejes til kommunale lejere, erhvervsdrivende virksomheder, selvejende institutioner mv. Da kommunens

ejendomme anvendes til en lang række formål, er nettolejeindtægterne fra ejendomsadministrationen derfor også placeret på en lang række funktioner.

Økonomi

Pris

Den samlede nettoindtægt til administration og udlejning af kommunens ejendomme udgør i 2009 budgettet 955,6 mio. kr.

Bruttoindtægten vedr. administration og udlejning af kommunens ejendomme er i 2009 budgetteret til 1.415,6 mio. kr. Heraf udgør indtægten fra kommunale lejere 1.098,7 mio. kr., mens indtægten fra udlejning til erhverv, boliger, mv. i 2009 er budgetlagt til 316,8 mio. kr. Tilsvarende er bruttoudgiften budgetteret til at udgøre 460,0 mio. kr. inkl. ydelsens andel af udgifter til generel ledelse, administration samt hjælpefunktioner.

Mængde/antal

Københavns Ejendomme skal gennem en aktiv udlejning og administration af kommunens ejendomsportefølje sikre, at kommunens ejendomme anvendes effektivt og på en måde, så de i videst muligt omfang understøtter de aktiviteter, der foregår i ejendommene.

	2009	2010	2011	2012
Enhedspris (mio. kr.)	955,6	955,6	955,6	955,6
Mængde	1	1	1	1

Prioritering

Enhedspris (2009 pl)	955,6 mio. kr.
Ændret prioritering som følge af...	(afventer færdig bevillingsoversigt)
Ændret prioritering som følge af...	
I alt ny enhedspris i budgetforslag 2009	955,6 mio. kr.

Supplerende oplysninger

6-BY NØGLETAL:

Der forefindes ikke 6-by nøgletal på området.

BRUGERTILFREDSHED:

Det er visionen, at Københavns Ejendomme manifestere sig som en aktiv og professionel sparringspartner på ejendomsområdet i Københavns Kommune og dermed giver kunden en merværdi ved løsning af opgaverne.

Som i 2006, blev brugertilfredsheden også undersøgt i 2007. Denne gang var fremgangsmåden dialogmøder, hvor Københavns Ejendommers kunder blev interviewet omkring 5 af vores kerneydelser.

Konklusionen på undersøgelsen var:

- Vi er allerede på vej
- Der er rum for forbedringer

Brugerundersøgelsen udmøntes i tiltag på både kort og lang sigte, og kunderne vil blive orienteret omkring de kommende initiativer.