

## Linda Raavig Jensen

---

**Fra:** noreply@blivhoert.kk.dk  
**Sendt:** 19. april 2013 13:40  
**Til:** BUFKP Kapacitetsstyring  
**Emne:** Høringssvar: Skoledistrikter 2014/15 (2012-190616). Afsender: Nina Høst-Madsen

### Tak for dit høringssvar i forbindelse med Skoledistrikter 2014/15

Du vil ikke få et direkte svar på dit høringssvar. Efter høringsperiodens udløb vil forvaltningen samle alle de indkomne høringssvar og indarbejde dem i den politiske behandling. Hvis du ønsker at vide mere om processen kan du læse mere på Om høringsprocessen på hjemmesiden. Hvidbog og endelig vedtagelse af planen vil fremgå af denne hjemmeside.

### Dit høringssvar er modtaget med følgende oplysninger:

Sagsnummer: 2012-190616  
Svar id: 4950  
Navn: Nina Høst-Madsen  
Postnr/by: 1350 København K  
Organisation: Nyboder Skole  
Adresse: Øster Voldgade 15  
Email: mail@nyboderskole.kk.dk  
Øvrige Kontaktoplysninger:

### Høringssvar:

Skolebestyrelsen på Nyboder Skole har ingen kommentarer til høringen "Skoledistrikt 2014/2015", da ændringerne ikke involverer Nyboder Skole.

Med venlig hilsen  
Skolebestyrelsen ved Nyboder Skole  
v/Formand Nina Høst-Madsen

### Vedhæftede filer:

Der er ingen vedhæftede filer

### Høringssvaret kan ses på nettet på følgende adresse:

<http://blivhoert.kk.dk/node/4950>

Har du spørgsmål til høringssvaret - eller tekniske problemer kan du kontakte forvaltningen på:

Børne- og Ungdomsforvaltning  
Kapacitetsstyring

Det er muligt at klage over retlige spørgsmål i forbindelse med en afgørelse Borgerrepræsentationen har truffet jf. planloven. Klagen sendes til kommunen, som sender den videre til Naturklagenævnet. Læs mere om klagemuligheder på [www.blivhoert.kk.dk](http://www.blivhoert.kk.dk)

## Linda Raavig Jensen

---

**Fra:** noreply@blivhoert.kk.dk  
**Sendt:** 19. april 2013 07:55  
**Til:** BUFKP Kapacitetsstyring  
**Emne:** Høringssvar: Skoledistrikter 2014/15 (2012-190616). Afsender: indre By Lokaludvalg

### **Tak for dit høringssvar i forbindelse med Skoledistrikter 2014/15**

Du vil ikke få et direkte svar på dit høringssvar. Efter høringsperiodens udløb vil forvaltningen samle alle de indkomne høringssvar og indarbejde dem i den politiske behandling. Hvis du ønsker at vide mere om processen kan du læse mere på Om høringsprocessen på hjemmesiden. Hvidbog og endelig vedtagelse af planen vil fremgå af denne hjemmeside.

### **Dit høringssvar er modtaget med følgende oplysninger:**

Sagsnummer: 2012-190616  
Svar id: 4945  
Navn: indre By Lokaludvalg  
Postnr/by: 1466 København K  
Organisation:  
Adresse: Rådhusstræde 13  
Email: indrebylokaludvalg@okf.kk.dk  
Øvrige Kontaktoplysninger: cc@okf.kk.dk

### **Høringssvar:**

Indre By Lokaludvalg drøftede sagen i sit møde den 11. april 2013, men har ikke bemærkninger til den.

Med venlig hilsen

Bent Lohmann,  
formand

### **Vedhæftede filer:**

Der er ingen vedhæftede filer

### **Høringssvaret kan ses på nettet på følgende adresse:**

<http://blivhoert.kk.dk/node/4945>

Har du spørgsmål til høringssvaret - eller tekniske problemer kan du kontakte forvaltningen på:

Børne- og Ungdomsforvaltning  
Kapacitetsstyring

Det er muligt at klage over retlige spørgsmål i forbindelse med en afgørelse Borgerrepræsentationen har truffet jf. planloven. Klagen sendes til kommunen, som sender den videre til Naturklagenævnet. Læs mere om klagemuligheder på [www.blivhoert.kk.dk](http://www.blivhoert.kk.dk)

Børne- og Ungdomsforvaltningen

Børne- og Ungdomsforvaltningen har bedt om et høringssvar om skoledistrikter 2014/15.

### ***Borgerdialog***

Lokaludvalget fremlagde sagen for borgerne på Christianshavnermøderne den 6. marts og den 10. april 2013. Der var ingen bemærkninger til sagen i mødet den 6. marts 2013. I mødet den 10. april 2013 kom en borger med følgende bemærkning:

”Skoledistriktsændringerne er urealistisk og et slag i luften”.

### ***Lokaludvalgets holdning***

Dette høringssvar skal ses i forlængelse af Christianshavns Lokaludvalgs svar (den 27.6.12) på høringen juni 2012 om ”Skoledistriktsændringer 2013/14” og vort svar af 21.12.12 i sagen om ”Skolernes maksimale kapacitet 2013/14”.

Christianshavns Lokaludvalg bemærker i ”Skoledistrikter 2014/15”, at bygningskapaciteten for Christianshavns Skole er 3-spors (oplægget side 18), og at udbygningsmuligheden for skolen skal undersøges (oplægget side 19).

Som vi tidligere har gjort opmærksom på i de ovennævnte høringssvar, er der allerede kapacitetsproblemer på Christianshavns Skole, hvor der siden august 2012 er fire 0.-klasser.

Denne kapacitetsudvidelse vil fortsætte i årene fremefter – og nu med fire 1.-klasser - med tilsvarende ca. 22 ekstra børn på Christianshavns Skole pr. år. Vi efterlyser en præcis fremskrivning af børnetalsforøgelsen på Christianshavn i lyset af det stadigt voksende København.

16-04-2013

Sagsnr.  
2013-51829

I denne sammenhæng må vi atter pege på vort bydelsplanforslag (nr. 13) benævnt ”Undersøge behov for yderligere kapacitet til Christianshavns skoler”.

Dokumentnr.  
2013-309814

Mens dette høringssvar bliver til, ser vi, at Borgerrepræsentationen den 14. marts 2013 behandlede et punkt om to pavilloner til indskoling. Vi kan kun hilse det velkomment, at der sørges for en løsning. Pavilloner i en overfyldt skolegård må dog anses for meget midlertidigt.



Og Christianshavns Lokaludvalg har da også i de ovennævnte tidligere høringssvar tilkendegivet, at udbygning af Christianshavns Skole må betragtes som en lappeløsning, og vi har peget på ”muligheden for at opføre et tidssvarende gymnasium f.eks. på Papirøen (Christiansholm), der jo til dels er statsligt ejet ligesom gymnasieskolen, hvorefter gymnasiets bygninger kunne rumme indskoling på Christianshavns Skole (uden at børnene skulle krydse Prinsessegade), ligesom der i disse bygninger kunne etableres et lokalsamarbejde med Døttreskolen” (citeret fra vort høringssvar af 21.12.12).

Christianshavns Lokaludvalg efterlyser en større overordnet plan for kapacitetsudvidelsen på Christianshavn iværksat nu med henblik på en helhedsløsning, hvor der bliver tale om egentlig nybygning til skoleformål, eventuelt - som nævnt - som et mageskifte.

Christianshavns Lokaludvalg vedtog dette høringssvar i sit møde den 20. marts 2013.

Med venlig hilsen

Poul Cohrt,  
formand





## BLÅGÅRD SKOLE

Hans Tavsens Gade 4  
2200 København N  
Tlf.: 38 77 34 34 / 38 77 34 32  
E-Mail: [mail@blg.kk.dk](mailto:mail@blg.kk.dk)

den 19. april 2013

### Høringssvar vedr. skoledistriktsændringer

Skolebestyrelsen på Blågård Skole har ingen bemærkninger til de foreslåede distriktsændringer for 2014-15.

Vi vil imidlertid benytte lejligheden til at foreslå at BUF undersøger om den rode midt i vores distrikt der pt. hører til Nørrebro Park Skole kan tilbageføres til skolen og en af de roder der er tilført Blågård fra nordsiden af Jagtvej tilbageføres til NPS. Det ville give mening for de lokale beboere at distrikterne er sammenhængende, ydermere ville to-sprogsprocenten udjævnes mellem de skoler.

Venlig hilsen

Skolebestyrelsen på Blågård Skole

Sjællandsgade 10  
2200 København N  
tel.: 3539 2311

[www.guldborgskole.kk.dk](http://www.guldborgskole.kk.dk)  
[mail@guldborgskole.kk.dk](mailto:mail@guldborgskole.kk.dk)

Nørrebro 9. april 2013

## Høringssvar vedr. 'Skole-distriktsændringer 2014-15

### Kvalt i succes?

Guldborg Skole har sammen med forældre og lokale daginstitutioner de sidste 10 år skabt en af Københavns Kommunes største succeser på folkeskoleområdet.

Skolebestyrelsen var derfor i forhold til afgivelse af roder ved skoleåret 2013-14 bekymrede ved, at rekrutteringsgrundlaget for Guldborg Skole blev reduceret med hele 12,5 %, idet man frygtede skolens mulighed for at bevare fire spor.

Denne frygt er gjort til skamme, da søgningen til skolen sikrede fire spor i 2013-14, og det pt. med den aktuelle søgning med ca. 130 børn nu tegner sig et behov for et eventuel 5 spor for de kommende børnehavklasser, hvilket skolen dog søger dispensation fra.

Det er skolebestyrelsens overbevisning, at Guldborg Skole i dag og i fremtiden bedst fungerer som en firespors skole.

Derfor har skolebestyrelse ingen forbehold i forhold til oplægget til skole-distrikter 2014-15, hvoraf det fremgår, at det nuværende distrikt for Guldborg Skole bevares uændret.

Dette med den formodning, at den fysiske kapacitet Guldborg Skole i dag råder over ikke indskrænkes, og at kapaciteten udbygges i samme hast som skolen efterhånden vil blive firespors helt op til 9. klassetrin.

Det vil være uacceptabelt, hvis skolens mere åbne arealer, som overbygningens lounge eller faglokaler inddrage til anden brug. Eller hvis nuværende klasselokaler påtænkes anvendt til fritidsordning eller klubaktiviteter. De ældre klasser på skolen benytter skolens indearealer til undervisning langt ind i fritidsklubbens åbningstid.

For at Guldborg Skole reelt kan blive en firespors skole 0.-9. klasse vil det derimod være nødvendigt inden for de nærmeste år at inddrage de lokaler på skolen, som i dag benyttes af fritidshjemmet Universet og Klubben Stjerneskuddet til ren skoleundervisning.

Når det er sagt, vil skolebestyrelsen gerne benytte lejligheden til at udtrykke undren over den mangel på evne til at udvise rettidig omhu i forhold til i lokalområdet at sikre Guldbergs Skoles elever de nødvendige dagtilbud i fritiden.

En af de fire nuværende tredjeklasser er blevet henvist til en fritidsklub - først i Hillerødgade, derefter i Stafansgade-, der ligger langt uden for skoledistriktet. Et voldsomt indgreb i forhold til forældrenes forventninger og en fuldstændig tilsidesættelse af børnenes trafiksikkerhed.

Der er urimeligt at tredjeklassesbørn ikke kan tilbydes dagtilbud i lokalområdet. Det kan undre, at det kan komme som en overraskelse for kommunen, at 120 børn fra Guldberg Skole i 2013 skal skifte fra fritidshjem til klub og derfor har behov for klubplads. Det er sikkert, at behovet for yderligere klubpladser vil stige de kommende år, hvor fire spor vil være en realitet op til 7. klasse og snart op til 9. klasse; sidstnævnte bør modsvares af det nødvendige antal ungdomsklubpladser.

Guldberg Skoles succes hænger sammen med de fritidstilbud, som børnene tilbydes lokalt.

Guldberg Skole har i dag og i fremtiden ikke fysisk kapacitet til at dække behovet hos både skole, fritidshjem og klub.

Selv om der i år skulle findes en lokal "løsning" for den sidste 3. klasse ved en overbelægning på de eksisterende, to lokale klubber, er problemet med den manglende fysiske kapacitet jo stadig ikke løst.

Guldberg Skoles bestyrelse appellerer derfor til, at der i lokalområdet findes en hurtig og varig løsning på kapacitetsudfordringerne for børnene på Københavns Kommunes mest succesfulde skole, som forældre i lokalområdet i den grad støtter op om.

Med venlig hilsen

Guldberg Skoles bestyrelse



### Høringssvar i forbindelse med skolernes maksimale kapacitet 2013/14

I forbindelse med tilpasning af kapaciteten på skoleområdet for kommende skoleår, er der brug for at tildele Bavnehøj Skole et større skoledistrikt for at imødekomme en større rekruttering fra eget skoledistrikt. Vi ved, at der er store udfordringer med kapaciteten på de skoler, beliggende tæt på Bavnehøj Skole på hhv. Valby- og Vesterbrosiden.

I den forbindelse ville det være oplagt at aflaste disse skoler i forhold til en tilpasning af kapaciteten samt i forhold til en udvidelse af Bavnehøj Skoles skoledistrikt.

Særligt området ved Trekronergade, som nu hører til Kirsebærhavens Skole, ville ved en omlægning af skole distrikterne give eleverne en mere sikker skolevej, hvis denne del af Kirsebærhavens skoledistrikt tilknyttes Bavnehøj Skole.

Vigerslev Allé Skole er allerede nu, trods kapacitetsudvidelse, presset på kapaciteten, hvorfor der måske også her kunne overvejes en tilpasning.

Mvh

Skolebestyrelsen på Bavnehøj Skole

I

.





Kirsebærhavens Skole d. 19/4-13

### Høringssvar i forbindelse med skoledistrikter 2014/15

I forbindelse med ud- og ombygning af Kirsebærhavens Skole har skolen ikke behov for ændring i kapacitetsgrundlaget – d.v.s. indskrænkning af skolens grunddistrikt. Forudsætningen for at gennemføre den vedtagne ud- og ombygning er netop den, at kapaciteten i det eksisterende skoledistrikt fastholdes.

Grunddistriktets udstrækning gør det tillige nødvendigt – hvilket der i forlængelse af ud- og ombygningen af skolen - at igangsætte bl.a. et projekt om sikker skolevej for samtlige elever på Kirsebærhavens Skole. Projektet er aftalt til igangsættelse umiddelbart efter skolernes sommerferie.

Uden at orientere Kirsebærhavens Skole har såvel ledelse som skolebestyrelse på Bavnehøj Skole i et høringssvar vedr. skolernes maksimale kapacitet 2013/14 foreslået ændring i Kirsebærhavens Skole grunddistrikt. Såvel skolebestyrelse som ledelse på Kirsebærhavens Skole kan ikke genkende, at der på noget tidspunkt fra Kirsebærhavens Skole side har været yttret behov for eller ønske om aflastning i forhold til skolens maksimale kapacitet.

På skolebestyrelsens vegne

Andreas Foldager  
Skolebestyrelsesformand





KGS. ENGHAVE LOKALUDVALG

Københavns Kommune  
Børne- og Ungdomsudvalget

Lyrskovgade 4, 2. sal  
1758 København V

E-mail  
aeo@okf.kk.dk  
EAN nummer  
5798009800077

## Høringssvar fra Kgs. Enghave Lokaludvalg vedr. skoledistrikter 2014/15

Kgs. Enghave Lokaludvalg har behandlet ovenstående høring og godkendt dette høringssvar på Lokaludvalgets møde d. 18. april 2013.

Som vi også gav udtryk for i vores høringssvar til høring om ”Skolernes maksimale kapacitet 2013/14, så ved vi, at særligt de to ældste folkeskoler i området arbejder hårdt på at opbygge elevtallet nede fra indskolingen, og at de har brug for at Børne- og Ungdomsudvalget tilvejebringer tilstrækkelige store grunddistrikter for at kunne rekruttere det nødvendige antal børn.

Særligt Bavnehøj Skole, som er blevet frataget rodet 207 fra deres grunddistrikt for at tilvejebringe en mere blandet elevsammensætning på den nye Skolen i Sydhavnen, har brug for en håndsrekning fra Børne- og Ungdomsudvalget. Lokaludvalget vil på denne baggrund gerne anmode Børne- og Ungdomsudvalget om, at udvide Bavnehøj Skoles distrikt med områder fra f.eks. Vesterbro, der støder op til Bavnehøjområdet. Flere forældre og børn herfra kender formentlig allerede området fra deres tilknytning til dag- og idrætsinstitutionerne samt foreningslivet her. Områderne omkring forfatterkvarteret i Valby, på den side der hører til Kirsebærhavens Skole, vil også synes ganske naturligt at tilføre Bavnehøj Skole. Børnene herfra vil få en mere sikker skolevej til Bavnehøj Skole, end når de skal færdes over Gl. Køge Landevej og Folehaven. Desuden vil børn fra samme gade (Trekronergade) komme til at tilhøre samme skole frem for som nu, at den ene side af vejen hører til Kirsebærhavens Skole og den anden til Bavnehøj Skole.

Lokaludvalget håber, at Børne- og Ungdomsudvalget vil imødekomme ovenstående udfordringer for folkeskolerne i Kgs. Enghave og komme det manglende elevgrundlag til livs.

Med venlig hilsen

Formand Joan Røge  
P.v.a. Kgs. Enghave Lokaludvalg

**Fejl! Ukendt betegnelse for dokumentegnskab.**

Sagsnr.  
**Fejl! Ukendt betegnelse for dokumentegnskab.**

Dokumentnr.  
**Fejl! Ukendt betegnelse for dokumentegnskab.**



Et lokaludvalg i  
**KØBENHAVNS KOMMUNE**

Kongens Enghave Lokaludvalg er en uafhængig lokal forsamling, der er oprettet af Københavns Kommune. Lokaludvalget fungerer som bindeled mellem københavnernes i bydelen og politikerne på Københavns Rådhus.





Vanløse d. 16.04.2013

### Høringssvar - Skoledistrikter 2014 / 15

Vi er glade for at kunne konstatere, at der fra politisk side er taget højde for, at processen vedrørende distriktsændringer nu er planlagt således, at vi som skoler har mulighed for at kunne kommentere indstillingerne vedrørende disse i god tid inden ikrafttrædelse, og dermed påvirke den politiske beslutningsproces.

Vi kan med afsæt i det vedlagte materiale til høringssvar konstatere, at der ikke vil blive indstillet ændringer af skoledistrikterne fra 2014 / 15 i område Vanløse – Brønshøj – Husum til Børne- og Ungeudvalget fra Plads og Kapacitet.

Det undrer vi os såre over, da der er, og har været, en årelang udfordring i elevunderlaget Hyltebjerg Skole og Vanløse Skole imellem, hvilket skolebestyrelsen på Vanløse Skole, nu for fjerde år i træk, gør tydeligt opmærksom på.

Vores undren bliver tilmed større, når vi samtidig i høringsmaterialet kan læse, at der er opstillet kriterier for skabelsen af gode grunddistrikter, og dermed samtidig kan konstatere, at det ikke er kriterier man vil anvende i forhold til problematikken om grunddistrikter mellem Hyltebjerg Skole og Vanløse Skole:

*"...hvor det er muligt at gennemføre varige holdbare grunddistriktsændringer, som kan løse misforholdet mellem kapacitet og elevunderlag, foreslår forvaltningen grunddistriktsændringer, der overfører elevunderlaget fra én skole til en anden nærliggende skole, der enten har plads til disse elever, eller er under udbygning og derfor får plads til eleverne. På den måde sikres, at alle skolerne fyldes op, og skolernes fysiske kapacitet udnyttes mest muligt, før der udbygges mere."*

Endvidere kan vi i materialet læse, at der under drøftelserne mellem Plads og Kapacitet og skolelederne, er kommet alternative forslag til skoledistriktsændringer, og at de, der er vurderet relevante i forhold til principperne, er medtænkt i indstillingen.

Vores skoleleder pointerede i føromtalt drøftelser, at en ændring af skoledistriktet for Vanløse Skole og Hyltebjerg Skole er en nødvendighed, og vil være en markant forbedring for begge skoler indenfor alle fire principper:

#### Kapacitet:

*"Elevunderlaget og søgningen i grunddistriktet skal passe til skolens kapacitet"*

Hyltebjerg Skole og Vanløse Skole er begge tre-sporede skoler.

Fra skoleåret 2009 / 10 og frem til skoleåret 2013 / 14 har Hyltebjerg Skole i tre ud af fem år været nødsaget til at bede om dispensation til at indskrive én klasse til på 0. årgang for at kunne akkommodere elever med retskrav, altså fra tre til fire spor.





I samme periode har Vanløse Skole i tre ud af fem år haft tre små klasser, hvoraf vi har været nødsaget til at lave sammenlægning på den ene årgang allerede ved udgangen af 1.klasse. I de to øvrige år har vi kun kunnet optage elever til to spor.

I foråret 2013 står Vanløse Skole færdig som en udbygget og gennemrenoveret skole med fuld kapacitet som tre-sporet skole.

## Fordeling:

*"Der ønskes så blandede grunddistrikter som muligt"*

Vi kan se, at en ændring af skoledistrikterne vil udligne både de etniske og socioøkonomiske forhold mellem de to skoler. I dag har Vanløse Skole en højere to-sprogsprocent (20 procent i forhold til Hyltebjerg Skole som har 12 procent), og et markant mere udfordret socioøkonomisk rekrutteringsgrundlag (-0,11 i forhold til 0,46).

## Trafiksikkerhed:

*"Skolevejen skal være trafiksikker"*

Der vil ikke være trafiksikkerhedsmæssige udfordringer ved en ændring i grunddistrikterne. I dag oplever vi elever der går forbi Vanløse Skole for at komme i skole på Hyltebjerg og omvendt. En ændring af distrikterne vil af denne grund optimere tilgangsforholdene for eleverne og forældrene til deres respektive skole.

## Mindst muligt indgreb over for forældrene:

*"...så få forældre som muligt bliver berørt"*

Grundet skolernes tætte beliggenhed vil en ændring af grunddistrikterne ikke være en stor udfordring.

Vanløse Skole har siden 2006 haft fokus på at vende skolen fra at være en fravalgsskole til en tilvalgsskole. Det er lykkedes. Til kommende skoleår indskriver skolen alle børn fra eget grunddistrikt, når børn der ønsker udsat skolestart, søskendebørn med retskrav på andre skoler, og de elever der søger privatskoler, er fratrukket. Vi var nødsaget til at sige nej til elever udenfor vores skoledistrikt, der havde valgt at søge Vanløse Skole som et attraktivt alternativ til deres egen skole. Der er således ikke tale om, at Vanløse Skole ikke er attraktiv, men derimod at grunddistriktet ikke muliggør en tre-sporet skole.

Ved at tage afsæt i principperne i forbindelse med en ændring af Hyltebjerg Skole og Vanløse Skoles grunddistrikter, vil forældre og børn i området få to gode og velfungerende tre-sporede skoler.

Så her er distriktsløsningen *"-Har en skole for mange børn i grunddistriktet, kan en del af grunddistriktet måske overføres til naboskolen, hvis der er plads"* den rette løsning. Vi vil derfor pege på, at rode 240 overføres til Vanløse Skoles grunddistrikt. Den løsning griber mindst ind overfor forældrene. Roden ligger tættest på Vanløse Skole, herved får disse børn også en kortere og sikrere vej til skole.

Mængden af roder og antallet af børn er ikke proportionel, så det kan umiddelbart virke voldsomt, når man ser på antallet af roder de to skoler imellem. Børnene fordeler sig meget skævt, og vi vil opfordre til, at man får indblik i hvordan børnetallet er fordelt på de enkelte roder.



En anden løsning kan være, at man bytter nogle roder mellem de to skoler. Dette vil også kunne sikre, at børnene vil få kortere og sikrere skolevej. Det vil sikre en bedre fordeling, men det vil være med lidt større indgriben over for forældrene end det første.

Med venlig hilsen

Gitte Ahle

Formand for Skolebestyrelsen på Vanløse Skole

## **Bilag 1:**

Kort fra bilagsmaterialet med oversigt over Vanløse – Brønshøj/Husum distrikt.

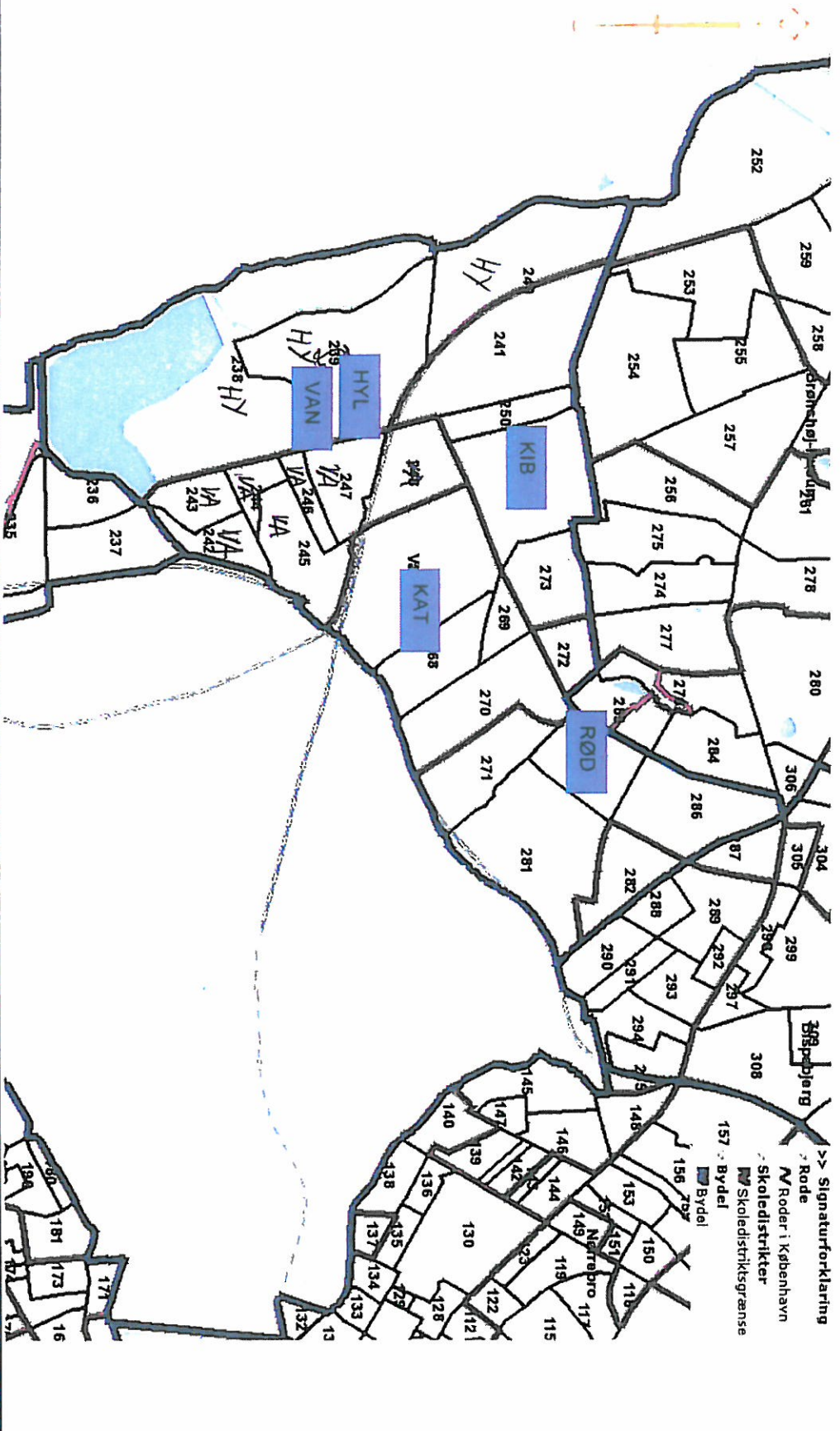
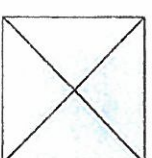
## **Bilag 2:**

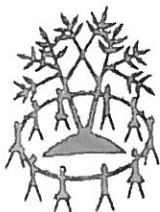
Vi har følgende kommentarer til kort over Vanløse – Brønshøj – Husum-området, der er vedlagt i høringsmaterialet:

- Placeringen af Hyltebjerg Skole og Vanløse Skole er byttet om.
  - o Dette er et vigtigt forhold at tage med i betragtning af de trafikale forhold
  - o Vanløse Skoles distrikt består af følgende roder; 242, 243, 244, 245, 246, 247, 248. Alle roder på modsatte side af Ålekistevej.
  - o Hyltebjerg Skoles distrikt består af roderne; 238, 239, 240.  
Alle roder placeret på samme side af Ålekistevej som skolerne.



# Distriktstilpasninger 2014/15





## **HYLTEBJERG SKOLE**

Hanstholmvej 10  
2720 Vanløse  
Telefon 38 71 42 62  
Telefax 38 71 42 36

Vanløse d. 21.4.2013

### **Høringssvar – Skoledistrikter 2014/2015 - Hyltebjerg Skole**

Vi kan ud fra høringsmaterialet konstatere, at der ikke vil blive indstillet ændringer af skoledistrikterne fra 2014/2015 i område Brønshøj, Husum, Vanløse.

Det har vi på Hyltebjerg skole med tilfredshed taget til efterretning og har derfor ikke fundet det vigtigt at indgive et høringssvar. Vi er dog d. 17.3.2013 blevet bekendt med, at Vanløse skole har indgivet et høringssvar af 16.4.2013 vedr. skoledistrikter 2014/2015, som foreslår ændringer i skoledistrikterne imellem Hyltebjerg Skole og Vanløse skole. Konkret peger skolebestyrelsen på Vanløse skole på, at rode 240 overføres fra Hyltebjerg til Vanløse skole.

Hyltebjerg Skoles distrikt består af roderne 238, 239 og 240.

Vanløse skoles distrikt består af roderne 242, 243, 244, 245, 246, 247 og 248.

Skolebestyrelsen ved Hyltebjerg skole er af den opfattelse at en ændring på skoledistrikterne ikke vil være en brugbar løsning, hvis begge skoler skal have de bedst mulige arbejdsbetingelser.

Konklusionerne på mødet med Plads og Kapacitet og områdets skoleledere var blandt andet, at det ikke ville give mening at ændre på skoledistrikterne imellem de to skoler. Det ville blot flytte problemet fra en skole til en anden.

Ligeledes vurderede Plads og Kapacitet, at den socioøkonomiske forskel mellem skolernes elevgrundlag ikke var signifikant. Vanløse – 0,11 og Hyltebjerg 0,46, forskellen i andelen af tosprogede elever må ligeledes vurderes til at være af mindre betydning.

Det gennemsnitlige antal elever i grunddistrikterne har gennem de senere år været temmelig lige

Til skoleåret 2011/12 fordelte tallene sig således:

Hyltebjerg Skole:	84 børn i grunddistriktet heraf 65 indskrevet på Hyltebjerg Skole
Vanløse Skole:	96 børn i grunddistriktet heraf 60 indskrevet på Vanløse Skole

Til skoleåret 2012/13 fordelte tallene sig således:

Hyltebjerg Skole:	88 børn i grunddistriktet heraf 68 indskrevet på Hyltebjerg Skole
Vanløse Skole:	73 børn i grunddistriktet heraf 49 indskrevet på Vanløse Skole

Til skoleåret 2013/14 fordelte tallene sig således:

Hyltebjerg Skole:	106 børn i grunddistriktet heraf 91 indskrevet på Hyltebjerg Skole
Vanløse Skole:	93 børn i grunddistriktet heraf 58 indskrevet på Vanløse Skole

Til skoleåret 2014/2015 forventes Hyltebjerg Skole 70 børn i grunddistriktet og Vanløse skole, 65.

At det de seneste år ikke har været muligt at indskrive elever udenfor grunddistriktet, når klasserne var på 21 elever eller derover, vil formentlig få en positiv indvirkning på den søskendeproblematik som Vanløse skole giver udtryk for at have.



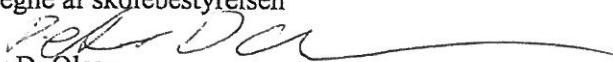
En folkeskole i  
**KØBENHAVNS KOMMUNE**

Udfordringen er set fra Hyltebjerg skoles position, at det tilsyneladende er meget vanskeligt at få nogenlunde valide prognoser på børnetallene i de forskellige skoledistrikter, blot nogle få år frem.

Konkret ville det være ønskeligt at vide, om der på sigt er børn i de to skolars distrikter tilsammen til 6 eller 7 spor. Hvis behovet viser sig på sigt at være 7 spor, er Hyltebjerg skole interesseret i at blive udbygget til 4 spor.

På denne baggrund vil Hyltebjerg skoles skolebestyrelse henstille til, at der ikke ændres på skoledistrikterne de to skoler imellem i skoleåret 2014/2015.

På vegne af skolebestyrelsen

  
Peter D. Olsen  
Formand

Kenneth Christoffersen, skoleleder, sekretær for skolebestyrelsen.

## Linda Raavig Jensen

---

**Fra:** noreply@blivhoert.kk.dk  
**Sendt:** 4. april 2013 14:16  
**Til:** BUFKP Kapacitetsstyring  
**Emne:** Høringssvar: Skoledistrikter 2014/15 (2012-190616). Afsender: Lennart Kjellerup

### Tak for dit høringssvar i forbindelse med Skoledistrikter 2014/15

Du vil ikke få et direkte svar på dit høringssvar. Efter høringsperiodens udløb vil forvaltningen samle alle de indkomne høringssvar og indarbejde dem i den politiske behandling. Hvis du ønsker at vide mere om processen kan du læse mere på Om høringsprocessen på hjemmesiden. Hvidbog og endelig vedtagelse af planen vil fremgå af denne hjemmeside.

### Dit høringssvar er modtaget med følgende oplysninger:

Sagsnummer: 2012-190616  
Svar id: 4889  
Navn: Lennart Kjellerup  
Postnr/by: 2300 S København S  
Organisation: Peder Lykke Skolen  
Adresse: Brydes Alle 25  
Email: lekjel@buf.kk.dk  
Øvrige Kontaktoplysninger:

### Høringssvar:

03-04-2013

HØRING - Skoledistrikter 2014/15

Bestyrelsen på Peder Lykke Skolen ser med tilfredshed på udsigten til et ændret skoledistrikt.

- Peder Lykke Skolen kan løfte en del af kapacitetsudfordringen på Amager.
- Peder Lykke Skolen har de fysiske rammer klar til at tage et ekstra spor.
- Peder Lykke Skolen har nogle fine resultater med god trivsel, høj faglighed og et godt personale!

Vi har dog den udfordring, at vi i skoleåret 2013 kun havde 104 børn til 3 klasser ved indskrivningen.

Bestyrelsen på Peder Lykke skolen (PLYS) ønsker en mulighed for at få en elevsammensætning, der i højere grad afspejler befolkningssammensætningen på Amager. Især andelen af to-sprogede er nået et niveau, som ikke afspejler befolkningssammensætningen, og derfor ønsker bestyrelsen, at der bliver rettet op på dette.

Bestyrelsen anerkender, at andelen af tosprogede kan være højere på PLYS end på andre skoler, da vi mener, at personalet på PLYS traditionelt har været gode til at løfte denne gruppe af elever fagligt og til at tackle de udfordringer, det er, at have elever med to-kulturel baggrund. Men det kan kun lykkes, hvis tosprogs-andelen ikke bliver for høj, og vi mener, at målet må være omkring 25-30 % på sigt. Peder Lykke Skolen har over 60 % to-sprogede elever.

PLYS har gennem de seneste år haft fokus på at tiltrække alle elever, der bor i grunddistriktet. Desværre oplever vi en ringe effekt af indsatsen når det gælder de etnisk danske forældre. Ved indskrivningen 2013/14 har argumentet for at vælge andre skoler end Peder Lykke Skolen været, at "I har en rigtig god skole med flotte resultater og dygtige lærere, sågar den skole, der ligger i toppen når det gælder karaktergennemsnit ved afgangsprøverne, men der er for mange to-sprogede elever".

Vi er derfor glade for at, der i det nye forslag til skoledistrikt, bliver taget højde for vores ønske om et større og et mere blandet skoledistrikt.

Venlig hilsen

Pernille Schell Lennart Kjellerup  
Formand Skoleleder

## Høringssvar til sagsnr. 2012-190616

Skolebestyrelsen for Dyvekeskolen sender hermed høringssvar med følgende bemærkninger samt nyt forslag til Børne- og Ungdomsudvalgets indstilling og beslutning vedr. fordeling af grunddistrikter for 2014-15:

### Bemærkninger:

Dyvekeskolen har i dag 4 spor, men kun det mindste elevgrundlag på 60 og med den højeste privatskole-frekvens på 29 % sammenlignet med resten af skolerne på Amager. Der foregår samtidig en omfattende helhedsrenovering af Dyvekeskolens fysiske rammer, som betyder, at skolen inden for de næste år fremstår som en lys og attraktiv skole med et godt og kreativt læringsmiljø. Dyvekeskolen er samtidig Københavns eneste IT-profilskole. For at støtte op om denne udvikling og profil kræver det, at Dyvekeskolen får et væsentligt større elevgrundlag:

- Med 4 spor på Dyvekeskolen og med et elevgrundlag på 60 elever bør Dyvekeskolen få et større grunddistrikt for på den måde, at leve op til principperne om fuld udnyttelse af skolens eksisterende kapacitet.
- En udvidelse af Dyvekeskolens grunddistrikt vil forbedre elevsammensætningen både i forhold til social baggrund og andelen af tosprogede.
- En udvidelse af grunddistriktet stemmer endvidere overens med princippet om en kort skolevej og trafiksikkerhed. Der er pt. flere initiativer i gang om trafiksikkerhed ved Dyvekeskolen i forbindelse med 4-skole samarbejdet.
- En udvidelse af grunddistriktet vil bakke op om Dyvekeskolen, som Københavns eneste IT profilskole.
- 4-skole samarbejdet på Amager betyder for Dyvekeskolen, at hele udskolingen rykkes over på Højdevangsskolen. Det betyder ledig kapacitet på Dyvekeskolen, som skal udnyttes ved et større elevgrundlag.
- Det virker besynderligt at skoler, som har en mindre kapacitet (3 spor) end Dyvekeskolen (4 spor), skal have et væsentligt større elevgrundlag end Dyvekeskolen.

Skolebestyrelsens sammensætning er relativ ny og der bliver pt. gjort et kæmpe stykke arbejde i bestræbelserne på, at få forældre i grunddistriktet og i lokalområdet til at vælge Dyvekeskolen. Det er nødvendigt at få den nødvendige opbakning fra Børne- og Ungdomsudvalget ved at øge grunddistriktet, så vi kan få udnyttet skolens kapacitet og få bakket op om, at Dyvekeskolen er Københavns eneste IT profilskole.

### Forslag:

**På baggrund af ovenstående bemærkninger foreslår Skolebestyrelsen for Dyvekeskolen følgende ændringer til skoledistriktet 2014-15:**

- Rode 336 overføres til Dyvekeskolen. Roden har tidligere været en del af Dyvekeskolens grunddistrikt.
- Rode 340 overføres til Dyvekeskolen. Roden har tidligere været en del af Dyvekeskolens grunddistrikt.
- Rode 355 overføres til Dyvekeskolen



Skolebestyrelsen finder ikke det er hensigtsmæssigt at tilføje dele af rode 342 til Dyvekeskolen af hensyn til skolens andel af tosprogede elever.

Med venlig hilsen

Skolebestyrelsen, Dyvekeskolen

# PEDER LYKKE SKOLEN

BRYDES ALLÉ 25, 2300 KØBENHAVN S. TLF. 32 59 69 50. e-mail: mail@pederlykkeskolen.kk.dk. KONTORTID HVER SKOLEDAG FRA KL. 12-13, I ØVRIGT EFTER AFTALE

03-04-2013

## HØRING - Skoledistrikter 2014/15

Dyvekeskolens incitament for et sådant forslag er fuldstændig sammenfaldende med de udfordringer Peder Lykke Skolen sloges med, og forslaget ligner mest af alt en åben kamp om de ressourcestærke etnisk danske familier.

Rode 340, som Dyveke foreslår som udvidelse af deres skoledistrikt, vil få den historie, at Roden på blot 3 år - på skift - har tilhørt 3 skoledistrikter. Det alene virker uovervejende og sender et meget dårligt signal til kommende forældre, der selvfølgelig godt er klar over, hvorfor lige netop deres distrikt er kasterbold mellem de 3 skoler. Vi er overbevist om, at en sådan ændring kun vil resultere i et endnu større fravalg af folkeskolen på Amager.

Vi forstår og støtter Dyvekeskolens ønske om at få et større elevgrundlag, men er forundret over deres løsningsforslag, der er på bekostning af de massive udfordringer Peder Lykke skolen står med, og vi kan derfor ikke støtte deres forslag i forhold til de distriktsændringer der berører Peder Lykke Skolen.

Selvom vi har et større elevgrundlag, er sammensætningen af vores elever meget anderledes end den Dyvekeskolen har. Vi har en andel af to-sprogede elever, som er langt over gennemsnittet i området og mere end dobbelt så stort som Dyvekeskolens.

Også på socioøkonomiske parametre er udfordringerne større. Der er en overhængende risiko for, at sammensætningen vil skride yderligere i de kommende år som det er set på andre skoler i København, hvis ikke de foreslåede ændringer af Peder Lykke Skolens grunddistrikt vedtages.

Selv efter vedtagelsen af de foreslåede ændringer er prognosen, at Peder Lykke skolen har dobbelt så mange to-sprogede elever som Dyvekeskolen, og højere end gennemsnittet.

Som tidligere nævnt er risikoen for et skred i elevsammensætningen meget stor, da vi oplever en stigende bekymring hos etnisk danske familier, der påvirker både tilmelding af nye børn og fastholdelse af eksisterende børn, pga. elevsammensætningen. Vi vil fortsat understrege, at vi er meget glad for alle de børn, vi har og de udfordringer det bringer med sig. Vi mener, at vi er en skole, der er god til at løfte de udfordringer, men de må ikke overstige de evner og ressourcer vi har.

Vi glæder os over den renovering Dyvekeskolen har gennemgået og håber, at det kan være med til at få andelen af privatskole elever til at gå ned.



En folkeskole i  
KØBENHAVNS KOMMUNE



# PEDER LYKKE SKOLEN

BRYDES ALLÉ 25, 2300 KØBENHAVN S. TLF. 32 59 69 50, e-mail: mail@pederlykkeskolen.kk.dk, KONTORTID HVER SKOLEDAG FRA KL. 12-13, I ØVRIGT EFTER AFTALE

Hvad angår de øvrige forslag må det være op til de berørte skoler at vurdere, om påvirkningen er for stor i negativ retning eller om de faktisk har mulighed for at bidrage positivt til hele områdets problemer. Vi mener, at de forslåede ændringer er gode i forhold til problemernes kompleksitet og de begrænsede manøvre muligheder der er. Vi mener også at problemerne på sigt vil blive mindre for alle skoler når nye boligkvarterer opstår i området."

Vi kan derfor på ingen måde støtte forslaget om at flytte Røde 340 til Dyvekeskolen. Forslaget vil kun skade Peder Lykke Skolen i nøjagtig samme sag, som Dyvekes ærinde er her - nemlig at få andelen af to-sprogselever på et rigtigt og håndterbart niveau.

Venlig hilsen  
Skolebestyrelsesformand  
Pernille Scheel  
Sekretariatschef / Mob 4077 6992  
+  
Røde Kors  
Hovedstadens Afdeling  
Nordre Fasanvej 224, 2. sal  
2200 København N  
Tlf. 3833 6400

**Fejl! Hyperlinkreferencen er ugyldig.**



En folkeskole i  
KØBENHAVNS KOMMUNE



## Johannes Brorsen Albertsen

---

**Fra:** Svend Alleslev  
**Sendt:** 23. april 2013 08:54  
**Til:** Johannes Brorsen Albertsen  
**Cc:** Henriette Bjørn Nielsen  
**Emne:** VS: orientering og udtalelse om høringssvar  
**Vedhæftede filer:** H20130418\_Høringssvar\_skoledistrikter\_2014-15\_Dyvekeskolen.pdf

**Prioritet:** Høj

Kære Johannes

Her bemærkninger fra Gerbrand...

Se nedenfor...

Venlig hilsen

Svend Alleslev  
Områdechef

---

KØBENHAVNS KOMMUNE  
Børne- og Ungdomsforvaltningen  
Område Amager  
Artillerivej 126, 6. sal  
2300 København S

Telefon 32 68 74 01  
E-mail [sa@buf.kk.dk](mailto:sa@buf.kk.dk)

---

**Fra:** Jens Lund  
**Sendt:** 20. april 2013 14:41  
**Til:** Svend Alleslev  
**Cc:** Dorrit Schoer Erlandsson; Kai Gulstad  
**Emne:** VS: orientering og udtalelse om høringssvar  
**Prioritet:** Høj

Kære Svend

Til din orientering.

Gerbrandskolen har ikke følt, at det var nødvendigt med høringssvar vedr. distrikter 14/15.

Skolen er dog af den opfattelse, at det var sundt fornuft, da skolen i 2011 fik tilknyttet rode 355.

Det var naturligt, at udvide distriktet med endnu en rode, da skolen går fra at være en 3-spors til at være en 5-spors skole. I den forbindelse ombygges og udvides skolens faciliteter for et tocifret millionbeløb. Der er flere 2-sprogede borgere i rode 355 end der er i resten af skolens distrikt. Det vil på sigt betyde, at skole optager flere 2-sprogede elever i fremtiden. En udvikling som skolen allerede kan mærke og som vi er glade for.

Selvom Gerbrandskolen optager mange elever fra eget distrikt (ca. 70%) bl.a. rode 355, kan skolen ikke tåle at aflevere en del af grunddistriktet uden at få tilført et andet. Dette "andet" ligger øst for Amagerbrogade og vil ikke give skolen en højere 2-sprogsprocent. Hvis man bare tager rode 355 fra Gerbrandskolen, vil Gerbrandskolen opsuge elever uden for eget distrikt. Dette er u hensigtsmæssigt og gør det vanskeligt at beregne kapacitet på omkringliggende skoler.



Undertegnede har selv været med i en arbejdsgruppe i skoleåret 11/12, hvor Dorthe Lund Nielsen også var medlem. Her analyserede vi skolernes grunddistrikter på Amager. Her har det aldrig været drøftelser om rode 355 tilknytning til Gerbrandskolen.

Det kan oplyses, at rode 355 tidligere var tilknyttet Højdevangens Skole.

Skolen har brugt megen tid på at lærer institutioner og fritidshjem beliggende i rode 355 at kende. Det nye samarbejde fungerer fint og er til alles tilfredshed. Det vil være helt uforståeligt for forældre og pædagoger/lærere ikke at lade rode 355 forblive tilknyttet til Gerbrandskolen. Gerbrandskolen er af den opfattelse, at hvis man tilknyttede rode 355, vil det medføre en stor flugt fra det samlede 4-skolesamarbejde. Dette er ikke i nogens interesse.

Såvel Gerbrandskolen som Sundby Øster Skole har forstået at fastholde deres distriktselever, til trods for usikkerhed omkring 4-skolesamarbejdet og overgangen til Højdevangens Skole.

Fortsat god weekend

Jens

**Jens Lund**  
skoleleder  
Gerbrandskolen  
Gerbrandsvej 9  
2300 København S  
Tlf.: 3255 7336



---

**Fra:** Svend Alleslev

**Sendt:** 19. april 2013 13:13

**Til:** Lennart Kjellerup; Jens Lund; Henrik Carlsen; Yasar Cakmak

**Emne:** orientering og udtalelse om høringssvar

**Prioritet:** Høj

Kære Alle

Vi har modtaget vedlagte høringssvar fra skolebestyrelsen på Dyvekeskolen i sagen om skoledistriktsændringer.

Der er ikke foreslået ændringer i Dyvekeskolens grunddistrikt, men skolebestyrelsen på Dyveke foreslår, at udvide skolens grunddistrikt ved at overføre områder fra naboskolerne til Dyveke.

Det drejer sig om følgende områder / skoler:

Rode 340 der tilhører Peder Lykke Skole

Rode 355 der tilhører Gerbrandskolen

Rode 342 der tilhører Ørestads Skolen (og som er foreslået delt imellem Ørestadsskolen og den nye kommende skole i Ørestad Syd)

Rode 336 der tilhører Amager Fælled Skole (og som er foreslået overført til Peder Lykke Skole)

Vil I venligst orientere jeres skolebestyrelser om, at vi har modtaget dette svar, samt bede dem om en udtalelse til forslaget fra Dyveke.

Venlig hilsen

Svend Alleslev  
Områdechef

---

KØBENHAVNS KOMMUNE  
Børne- og Ungdomsforvaltningen  
Område Amager  
Artillerivej 126, 6. sal  
2300 København S

Telefon 32 68 74 01  
E-mail [sa@buf.kk.dk](mailto:sa@buf.kk.dk)

## Johannes Brorsen Albertsen

---

**Fra:** Svend Alleslev  
**Sendt:** 23. april 2013 17:55  
**Til:** Johannes Brorsen Albertsen  
**Cc:** Henriette Bjørn Nielsen  
**Emne:** Fwd: SV: orientering og udtalelse om høringsvar

Kære Begge

her fra Amagerfælled

Venlig hilsen

Svend Alleslev  
Områdechef Amager

Start på videresendt besked:

**Fra:** Yasar Cakmak <yacakm@afs.kk.dk>  
**Dato:** 23. apr. 2013 16.28.21 CEST  
**Til:** Svend Alleslev <svalle@buf.kk.dk>  
**Cc:** "Lone Maike Gottschalk H. Raahauge" <A41D@buf.kk.dk>, Anne Merete Jensen <annemj@buf.kk.dk>  
**Emne:** SV: orientering og udtalelse om høringsvar

Kære Svend

På Amager Fælled Skole var vi godt klar over og indstillet på, at den omtalte rode ville blive taget fra os og har derfor ingen bemærkninger. Det er derfor, at vi ikke har skrevet et høringsvar. Det nye er selvfølgelig, at Dyveke gør krav på roden, men som skole vil vi ikke blande os om roden skal tilhøre PLYS eller DYV – det må jo bero på en vurdering af hvilken af de to skoler har det mest presserende behov/problem.

Hilsen  
Yasar

**Med venlig hilsen**

**Yasar Cakmak**  
**Skoleleder**

---

**Amager Fælled Skole**  
Sundholmsvej 2A  
2300 København S

Tlf: 3254 2308 / 2674 2308  
mail: [yacakm@buf.kk.dk](mailto:yacakm@buf.kk.dk)

[www.afs.kk.dk](http://www.afs.kk.dk)

---

**Fra:** Svend Alleslev  
**Sendt:** 23. april 2013 09:54  
**Til:** Henrik Carlsen; Yasar Cakmak  
**Cc:** Amager Fælled Skole  
**Emne:** SV: orientering og udtalelse om høringsvar

Kære Begge



Når I at skrive et hørings svar i dag?

Venlig hilsen

Svend Alleslev  
Områdechef

---

KØBENHAVNS KOMMUNE  
Børne- og Ungdomsforvaltningen  
Område Amager  
Artillerivej 126, 6. sal  
2300 København S

Telefon 32 68 74 01  
E-mail [sa@buf.kk.dk](mailto:sa@buf.kk.dk)

---

**Fra:** Svend Alleslev  
**Sendt:** 19. april 2013 13:13  
**Til:** Lennart Kjellerup; Jens Lund; Henrik Carlsen; Yasar Cakmak  
**Emne:** orientering og udtalelse om hørings svar  
**Prioritet:** Høj

Kære Alle

Vi har modtaget vedlagte hørings svar fra skolebestyrelsen på Dyvekeskolen i sagen om skoledistriktsændringer.

Der er ikke foreslået ændringer i Dyvekeskolens grunddistrikt, men skolebestyrelsen på Dyveke foreslår, at udvide skolens grunddistrikt ved at overføre områder fra naboskolerne til Dyveke.

Det drejer sig om følgende områder / skoler:

Rode 340 der tilhører Peder Lykke Skole  
Rode 355 der tilhører Gerbrandskolen  
Rode 342 der tilhører Ørestads Skolen (og som er foreslået delt imellem Ørestadsskolen og den nye kommende skole i Ørestad Syd)  
Rode 336 der tilhører Amager Fælled Skole (og som er foreslået overført til Peder Lykke Skole)

Vil I venligst orientere jeres skolebestyrelser om, at vi har modtaget dette svar, samt bede dem om en udtalelse til forslaget fra Dyveke.

Venlig hilsen

Svend Alleslev  
Områdechef

---

KØBENHAVNS KOMMUNE  
Børne- og Ungdomsforvaltningen  
Område Amager  
Artillerivej 126, 6. sal  
2300 København S

Telefon 32 68 74 01  
E-mail [sa@buf.kk.dk](mailto:sa@buf.kk.dk)

## **Høring om skoledistrikter 2014/2015**

Skolebestyrelsen på Skolen på Islands Brygge har drøftet forslaget om skoledistrikter 2014/2015.

I materialet fremgår det, at mulighederne for at udbygge Skolen på Islands Brygge til at rumme flere spor end de nuværende fastsatte 4 skal undersøges. Reelt set er skolen allerede ved at blive 5-sporet, da der sidste år og kommende år er oprettet 5 børnehaveklasser.

Skolebestyrelsen udtrykker bekymring for, om det er hensigtsmæssigt med en skole, der rummer 5 spor fra 0. til 9. klasse. Det vil betyde en skole, hvor der potentielt kan gå 1400 elever. Dette er en rigtig stor skole, og meget større end der almindeligvis er tradition for.

### **Opdeling af grunddistriktet i Bryggen nord og Bryggen syd med etablering af ny skole**

Vi mener derfor, det bør give anledning til, at kommunen, fremfor at udbygge en nuværende velfungerende og meget søgt skole til en megaskole, overvejer om det er givtigt med en megaskole. Skolebestyrelsen vil gerne pege på muligheden for at dele skolens grunddistrikt op i et Bryggen nord, som hører til den nuværende skole og en Bryggen syd som kan tilknyttes en nyetableret skole. Det vil sikre kapaciteten i mange år fremover og således skabe overensstemmelse med det megen børnefamilievenlige nybyggeri, der finder sted på Bryggen syd i disse år, hvilket naturligvis tiltrækker børnerige familier. Derfor vil der fremover blive behov for en ekstra skole i det område, og dermed undgås at gøre Skolen på Islands Brygge til en megaskole med potentielt 1400 elever.

### **Udvidelse af nuværende skole**

Hvis Skolen på Islands Brygge skal udvides til at rumme flere end de nuværende 4 spor, som skolen er bygget til, vil det kræve udvidelse af skolens bygninger. Allerede på nuværende tidspunkt er der stort pres på skolens klasse- og faglokaler. Skolen har også netop udvidet antallet af børn i KKFO'en. Hvis skolen fremover skal rumme 5 spor, vil det allerede fra 2014/2015 være nødvendigt med flere lokaler.

### **Bruge omkringliggende offentligt ejet bygninger**

Så vidt skolebestyrelsen er orienteret, vil det være vanskeligt at udvide skolens bygningsmasse på den nuværende grund pga. fredningsbestemmelser, Skolebestyrelsen vil gerne opfordre kommunen til at undersøge mulighederne for at inddrage omkringliggende offentligt ejet bygninger, som kan anvendes som anneksbygninger til skolen.

# Høringsvar fra Skolebestyrelsen på Højdevangens Skole



HØJDEVANGENS SKOLE, GRØNLYKKEVEJ 1  
2300 KØBENHAVN S. WWW.HVS.KK.DK

## Skoledistriktsændringer 2014-2015

### Vedrørende:

Skoledistriktsændringer 2014-2015. Sagsnummer: 2012-190616

### Skolebestyrelsen på Højdevangens Skole har behandlet indstillingen, og har følgende kommentarer:

Bestyrelsen på Højdevangens skole har gennemgået bilagsmaterialet for indstillingen vedrørende skoledistriktsændringer for skoleåret 2014-15 og finder at Børne- og Ungdomsforvaltningen har udladt at forholde sig til det optageområde, der dækkes af skolerne Dyvekeskolen, Sundbyøster skole, Gerbrandskolen – og Højdevangens skole.

Da Borgerrepræsentationen på Børne- og Ungdomsudvalgets indstilling i marts 2011 vedtog at udføre strukturomlægningen på skolerne – var begrundelsen, at der ville blive en stærkt forøget elevtilvækst som krævede en øget kapacitet svarende til to skolespor.

Da man ikke ønskede at tilføre midler således at kapaciteten kunne udvides på normal vis, ved udbygning med to regulære skolespor – blev løsningen en løsning med tre basisskoler – og en udskoling.

De tre basisskoler skulle have tilsammen 13 skolespor fra 0-6 klasse – og Højdevangens skole skulle som udskoling rumme 9 skolespor fra 7-9 klasse.

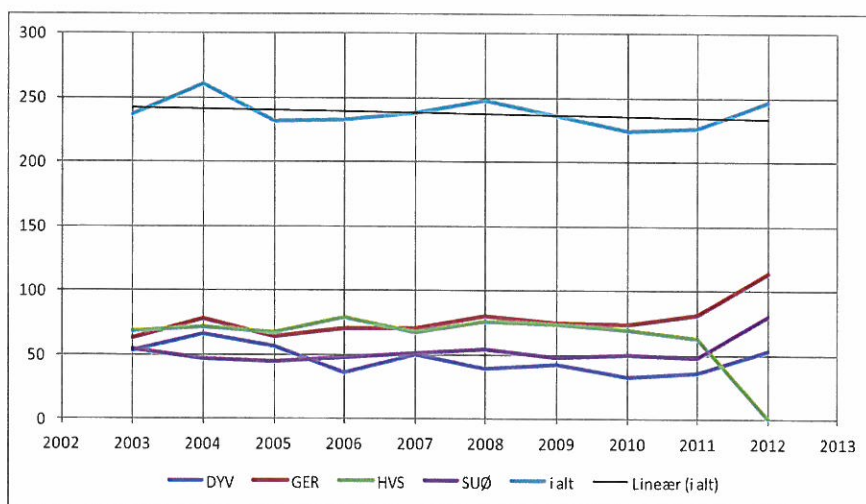
Skolerne er som bekendt i fuld gang med ombygninger og indslusning af elever for at efterleve BR's beslutning.

Det er derfor med beklagelse, at vi kan konstatere at der IKKE ser ud til at der kommer den forventede tilvækst i de fire skolars nuværende distrikter.

Af materialet fremgår at der i Dyvekeskolens distrikt skulle være 60 elever i gennemsnit i folkeskolen. Ud fra de indrapporterede tal i september 2012 ser det ud til nærmere at være 48. Vi finder at tallene i bilaget ikke er retvisende.

Hvis man benytter de indrapporterede tal for de fire skoler fra september 2012 - det første år hvorkun de tre basisskoler optog elever til børnehaveklasserne – og også det første år hvor de nuværende distriktsinddelinger var gældende, så får man ikke umiddelbart nogen signifikant stigning i elevtallet.

Af tallene, som ses til venstre, fremgår det, at det samlede antal elever i børnehaveklasserne gennem de sidste 10 år har ligget omkring 240 i gennemsnit. Der er ikke nogen markant stigning at se, heller ikke i 2012/13 hvor de nuværende distrikter var gældene.



En tendenslinje viser faktisk en svag faldende tendens over de sidste 10 år.

# Høringsvar fra Skolebestyrelsen på Højdevangens Skole



HØJDEVANGENS SKOLE, GRØNLYKKEVEJ 1  
2300 KØBENHAVN S. WWW.HVS.KK.DK

## Skoledistriktsændringer 2014-2015

---

Bestyrelsen på Højdevangens Skole finder det specielt bekymrende, at man har forudsat at Dyveke skolen skal rumme fire skolespor. Ved skolestart 2012/13 var der 53 elever tilmeldt skolens børnehaveklasse, dette blev fordelt på tre klasser. Siden er disse blevet sammenlagt til to klasser. Fra september 2012 til april 2013 er antallet af klasser i basisdelen på Dyvekeskolen blevet reduceret fra 13 til 10 klasser.

Da Højdevangens skole er afhængig af at basisskolerne, herunder Dyvekeskolen, opnår den forventede stigning i elevtallet for at præmisen vedrørende strukturændringerne fra 2011 kan holde, ønsker vi :

- **at Børne- og Ungdomsudvalget forholder sig til den manglende udvikling i elevtallet på de fire skoler.**

Vi kan ikke se at de fire skoler vil opnå den forventede stigning i elevtallet de kommende år med mindre man udvider distriktet for dels Dyvekeskole – og også Sundbyøster skole.

På skolebestyrelsens vegne

Ib Pedersen.

Formand for skolebestyrelsen



Børne- og Ungdomsforvaltningen

Amager Øst Lokaludvalg  
Kvarterhuset lok. 417  
Jemtelandsgade 3  
2300 København S

Telefon  
3618 0192  
E-mail  
dse@okf.kk.dk  
EAN nummer  
5798009800077

### Høringsvar Amager Øst Lokaludvalg til skoledistrikter 2014/2015

Amager Øst Lokaludvalg behandlede på ordinært møde 21. marts  
høring om skoledistrikter 2014/2015.

Amager Øst Lokaludvalg har ingen bemærkninger til høringen.

Med venlig hilsen

Ole Pedersen  
Formand Amager Øst Lokaludvalg

08-04-2013

Sagsnr.  
2013-50174

Dokumentnr.  
2013-220599



Et lokaludvalg i  
**KØBENHAVNS KOMMUNE**

Amager Øst Lokaludvalg er en uafhængig lokal forsamling, der er oprettet af  
Københavns Kommune. Lokaludvalget fungerer som bindeled mellem  
københavnerne i bydelen og politikerne på Københavns Rådhus.





**AMAGER VEST  
LOKALUDVALG**

Sundholmsvej 8  
2300 København S

[www.avlu.dk](http://www.avlu.dk)

Københavns Kommune  
Børne- og Ungdomsforvaltningen

### **Amager Vest Lokaludvalg: Skoledistrikter 2014/15 - høringssvar**

Amager Vest Lokaludvalg behandlede på sit møde 16. april høring om skoledistrikter 2014/2015.

Amager Vest Lokaludvalg har ingen bemærkninger til høringen.

Med venlig hilsen

Lars Rimfalk Jensen  
Formand for Amager Vest Lokaludvalg

05-04-2013

Sagsnr.  
2013-61537

Dokumentnr.  
2013-280480



Et lokaludvalg i  
**KØBENHAVNS KOMMUNE**

Amager Vest Lokaludvalg er en uafhængig lokal forsamling, der er oprettet af Københavns Kommune. Lokaludvalget fungerer som bindeled mellem københavnere i bydelen og politikerne på Københavns Rådhus.



Blivhoert.dk

**'Skoledistrikter 2014/2015'**

Foreningen henviser til de enkelte skolars bemærkninger.

Venlig hilsen

Jan Trojborg

formand

19. april 2013





Høringssvar vedr. distriktændringer 2013-14

Forældreforeningen Brug Folkeskolen har ingen kommentarer til de foreslåede distriktsændringer. Vi ønsker at fremhæve, at vi mener at distriktsændringer fortsat er et vigtigt redskab til at skabe etnisk og socialt sammenhængende skoler. Der er fortsat bydele i København, der skal udvikles på dette område.

Venlig hilsen

Bette Haugbøl

Formand.

16. april 2013

## **Hørings svar fra Skole og Forældre København vedr. skoledistrikter 2014-15**

Skole og Forældre København vil benytte denne lejlighed til at udtrykke tilfredshed med, at der sker få ændringer i skoledistrikterne i perioden, da det gør det forudsigeligt for forældrene, hvilken skole deres børn skal gå i.

Det øger trygheden for forældrene og gør det også nemmere for skolerne at rekruttere elever til skolerne.

På vegne af Skole og Forældre København  
Jens Schjødt Thorsen  
Formand



Vesterbro Lokaludvalg

Lyrskovgade 4, 2 sal  
1758 København V

E-mail  
nbm@okf.kk.dk  
EAN nummer  
5798009800077

KØBENHAVNS KOMMUNE  
Børne- og Ungdomsforvaltningen  
Ledelsessekretariatet  
Rådhuset 1599 København V  
Att: Jurgita Versiackaite-Pedersen

### **Hørings svar fra Vesterbro Lokaludvalg vedrørende 'Skoledistrikter 2014-15':**

Vesterbro Lokaludvalg takker for muligheden for at give sit besyv med i forhold til kommunens skoledistriktsplan for 2014-15. Folkeskolen er heldigvis et meget udbredt førstevalg blandt bydelens forældre, og den popularitet vil Vesterbro Lokaludvalg gerne understøtte og videreudvikle fremadrettet. Det sikres blandt andet igennem en lokal forankring og høj kvalitet i Folkeskolen, men samtidig også ved, at man giver forældrene nogle forskellige folkeskoleprofiler at vælge imellem. Denne faktor bliver endnu mere vigtig i fremtiden, med kommunens plan om en yderligere udnævnelse af profilskoler, der har et bestemt fokus samt specielle fag og aktiviteter.

På trods af det frie skolevalg, er denne valgmulighed dog reelt ikke tilstede for mange forældre, da Folkeskolerne med deres store popularitet - specielt her på Vesterbro – ikke har plads til særlig mange elever fra andre skoledistrikter. Og, det er jo ærgerligt, hvis forældre ender med at fravælge folkeskolen, fordi de ikke kan få deres børn i ind på nabolikets profilskole, som passer lige ind i forældrenes ønsker.

Vesterbro Lokaludvalg ser derfor meget positivt på en udvidelse af Oehlenschlägersgades skole med et ekstra spor, og håber at denne positive indsats følges op med en ny folkeskole på Carlsberggrunden samt yderligere spor på andre folkeskoler i bydelen. Samtidig vil Vesterbro Lokaludvalg gerne opfordre til, at man videreudvikler ordningen med distriktsskoler, således at hvert skoledistrikt indeholder minimum 2 folkeskoler, og dermed giver forældrene et reelt valg mellem to skoler med forskellige profiler og en garanteret plads til deres barn.

Vesterbro Lokaludvalget i gennem flere år har påpeget behovet for plads til flere elever på Vesterbro, hvilket hidtil har været afvist af Børne- og Ungdomsforvaltningen. I den forbindelse mener Vesterbro

18-03-2013

Sagsnr.  
2013-53321

Dokumentnr.  
2013-238294



Et lokaludvalg i  
**KØBENHAVNS KOMMUNE**

Vesterbro Lokaludvalg er en uafhængig lokal forsamling, der er oprettet af Københavns Kommune. Lokaludvalget fungerer som bindeled mellem københavnere i bydelen og politikerne på Københavns Rådhus.

Lokaludvalg, at Borgerrepræsentationen bør genoverveje muligheden af at lave en skole på Carlsberg, samt muligheden af at inddrage Kirkefonden ifht. at inddrage tomme kvadratmeter i bydelene.

Med venlig hilsen

På vegne af Vesterbro Lokaludvalg  
Niels E. Bjerrum