

Til  
**De bydende**

Dokumenttype  
**Særlig Arbejdsbeskrivelse - Styring og samarbejde**

Dato  
**Februar 2022**

# **KYSTSIKRING RUNGSTED STRANDVEJ 320 SAB 0 - STYRING OG**



## KYSTSIKRING RUNGSTED STRANDVEJ 320 SAB 0 - STYRING OG SAMARBEJDE

Revision **3.0**  
Dato **2022-02-01**  
Udarbejdet af **STROS**  
Kontrolleret af **PHK**  
Godkendt af **JAN**  
Beskrivelse **Særlig Arbejdsbeskrivelse – Styring og samarbejde**

Ref.  
1100048721-42-04-001 SAB 0 - Styring og samarbejde.docx

## INDHOLD

<b>1.</b>	<b>ALMENT</b>	<b>1</b>
1.1	Principper for samarbejdet	1
<b>2.</b>	<b>MØDER</b>	<b>2</b>
2.1	Generelt	2
2.2	Projektgennemgangsmøde	2
2.3	Byggemøder	2
2.4	Økonomimøder	3
2.5	Erfaringsopsamlingsmøder	3
2.7	Arbejds miljøkoordinering	4
<b>3.</b>	<b>ARBEJDSPLAN MV.</b>	<b>4</b>
3.1	Generelt	4
3.1.3	Myndighedsbestemmelser	6
3.1.4	Miljømæssige forhold	6
3.2	Plan for vejrligsbestemte vinterforanstaltninger	6
3.3	Plan for stormflodshændelser	6
<b>4.</b>	<b>KONTROL</b>	<b>6</b>
4.1	Entreprenørens kontrol	6
4.2	Bygherrens kontrol	7
<b>5.</b>	<b>DOKUMENTATION</b>	<b>7</b>
5.1	Generelt	7
5.2	Tegninger	7
5.3	Som-udført dokumentation	7
5.3.1	Generelt	7
5.3.2	Opmåling af det færdige anlæg	7
5.4	Indmåling af udførte arbejder	7
<b>6.</b>	<b>KVALITETS- OG MILJØLEDELSE</b>	<b>8</b>
6.1	Alment	8
6.2	Krav til entreprenørens kvalitets- og miljøplan	8
6.2.1	Procedurer og arbejdsprocedurer	8
6.2.5	Styring af dokumenter og registreringer	8
6.2.6	Uddannelse og træning	9
6.2.7	Styring af underentreprenører og leverandører	9
<b>7.</b>	<b>STYRING AF SIKKERHED OG SUNDHED I ARBEJDSOMRÅDERNE</b>	<b>9</b>
7.1	Alment	9
7.2	Organisering af sikkerhed- og sundhedsarbejdet i fællesområder	9
7.2.1	Alment	9
7.2.2	Afgrænsning	10
7.2.3	Plan for sikkerhed og sundhed (PSS)	10
7.3	Beredskabsplan	10
<b>8.</b>	<b>TRAFIKSIKKERHED OG -AFVIKLING</b>	<b>11</b>
8.1	Alment	11

<b>9.</b>	<b>STYRING AF FORHOLD TIL MYNDIGHEDER, HERUNDER LEDNINGSEJERE</b>	<b>11</b>
9.1	Alment	11
9.2	Forhold til ledningsejere	11

## **BILAG**

### **Bilag 0.1**

Tilladelse til etablering af kystbeskyttelse for Rungsted Strandvej 320A og 320B

### **Bilag 0.2**

Almindelig arbejdsbeskrivelse  
Styring og samarbejde – AAB  
Juni 2016

## 1. ALMENT

“Særlig arbejdsbeskrivelse for styring og samarbejde” er supplerende, særlig beskrivelse til AAB Styring og samarbejde vedlagt som bilag 0.2.

Nærværende SAB indeholder bestemmelser for entreprenørens indsats ved styring af entreprisen og samarbejde med bygherren i relation til:

- Tid
- Kontrol og dokumentation
- Kvalitet
- Miljø
- Arbejdsmiljø
- Trafiksikkerhed og -afvikling
- Beredskabsforhold
- Kontakt til myndigheder, herunder ledningsejere
- Kontakt til lodsejere

Entreprenøren har en generel orienteringspligt til byggeledelsen om ekstraordinære forhold og hændelser, spild, skader mv.

Entreprenøren skal særligt underrette byggeledelsen, såfremt der opstår ekstraordinære eller kritiske situationer relateret til:

- Arbejdsulykker eller nærved-ulykkessituationer
- Trafikulykker eller nærved-ulykkessituationer relateret til entreprisens arbejder/aktiviteter
- Hvor der – fx i spørgsmål om afspærringsforhold – konstateres væsentlige uoverensstemmelser imellem grundlaget for arbejdet og tingenes faktiske tilstand
- Systematiske fejl
- Miljømæssige udslip/hændelser

Entreprenørens orientering skal indeholde forslag til at rette op på forholdene og til at forebygge lignende hændelser fremover.

I relation til ovenstående understreges det, at arbejderne foregår på et område, hvor der sideløbende vil være daginstitution (børnehave). Derfor er det ekstra vigtigt, at entreprenøren har opmærksomhed på og viser hensyn til børnene samt sørger for sikre afspærringsforhold, så ulykker helt og aldeles undgås.

Entreprenørens arbejdsledelse (entrepriseleder, pladsansvarlige samt formænd, mv.) skal kunne kommunikere på dansk – dvs. forstå, tale, skrive og læse dansk.

For entreprisen skal der til styring og registrering af dokumenter og data anvendes det af Bygherren oprettede projektweb (Byggeweb).

### 1.1 Principper for samarbejdet

Entreprenør og bygherre forpligter sig til at samarbejde om entreprisen, hvor den bærende idé er:

- at bidrage aktivt til et positivt, konstruktivt og løsningsorienteret samarbejdsklima for alle involverede parter, og at sikre en efterlevelse af de aftalte tekniske, tidsmæssige og økonomiske mål
- at bidrage til en høj sikkerhed og sundhed for både entreprenørens og bygherrens medarbejdere og repræsentanter, men og i høj grad også børn og voksne i daginstitutionen.
- at projektet optimeres inden for udbuddets krav
- at gennemføre en løbende evaluering med henblik på at vurdere, om de opstillede mål nås
- at opretholde og udbygge en høj grad af samarbejdsånd hos begge parter baseret på åbenhed, ærlighed og gensidig respekt

Samarbejde mellem entreprenør og bygherre sker løbende gennem en række møder beskrevet i afsnit 2.

## 2. MØDER

### 2.1 Generelt

Entreprenøren skal påregne følgende typer af møder sammen med bygherren:

- Projektgennemgangsmøde ved projektets start
- Byggemøder
- Økonomimøder – forventes at være en del af byggemøderne eller i forlængelse af disse.
- Erfaringsopsamlingsmøder – midtvejs og ved afslutning af projektet ifm. et byggemøde
- Arbejds miljøkoordinering
- Eventuelt møder med myndigheder og ledningsejere mv.

Entreprenøren skal deltage i alle møder i projektforløbet.

Møderne skal foregå i en åben og konstruktiv dialog mellem parterne med det formål at skabe det bedste samarbejde om gennemførelse af projektet.

Bygherren udarbejder referat af møderne med angivelse af konklusioner og beslutninger. Referater udsendes senest 5 arbejdsdage efter mødets afholdelse, og uploades på projektweb (Byggeweb).

Referater skal godkendes/kommenteres ved det efterfølgende møde, dog senest 5 arbejdsdage efter modtagelse af referatet.

### 2.2 Projektgennemgangsmøde

Ca. én uge efter kontraktindgåelse foranstalter bygherren afholdelse af projektgennemgangsmøde med deltagelse fra entreprenøren og de projekterende.

Projektgennemgangen afholdes som et møde med gennemgang alle projektets dele.

Entreprenøren skal som minimum gennemgå og forklare:

- Arbejds- og tidsplan for projektets fulde udstrækning
- Organisation og personalets kvalifikationer
- Hvorledes han vil gennemføre de planlagte arbejder, herunder beskrive arbejdets udførelse, angive forholdsregler vedrørende trafik, miljø og arbejdsmiljø, samt hvem der er ansvarlig for gennemførelse af de enkelte aktiviteter, hvilket materiel mv. der skal anvendes
- Hvorledes han vil føre egenkontrol med arbejdets udførelse.

### 2.3 Byggemøder

Gennem hele udførelsen fra aftaleindgåelse til aflevering af anlægget skal der afholdes byggemøder med 2 ugers mellemrum.

På disse møder deltager bygherren ved projektlederen, byggelederen, samt entreprenøren ved projektleder og andre fra dennes organisation.

Byggeledelsen indkalder til disse møder, der afholdes på byggepladsen.

Senest én arbejdsdag før byggemøderne skal entreprenøren skriftligt redegøre for:

- Arbejder udført i perioden
- Planlagte aktiviteter de kommende 2 uger, herunder detailtidsplanlægning

- Arbejdets stade i form af stadeplan, hvoraf fremgår arbejdets fremdrift og afvigelser fra arbejdsplanen og arbejdets stade vurderet i %-vis fremdrift pr. aktivitet. Planen skal indeholde aftalte ændringer af arbejdets omfang
- Anvendt materiel og arbejdsstyrke
- Vejrforhold og spilddage
- Ændringer iht. AB18 § 25, stk. 5 – input til bygherrens ændringslog
- Økonomioversigt
- Kvalitetsstyring – plan og status på opfølgning
- Afvigelser – oversigt og status

Entreprenøren skal endvidere på hvert byggemøde redegøre for og bekræfte, at betingelserne for overholdelse af de i Københavns Kommunes Arbejdsklausul, vedlagt som bilag C til Kontrakten, nævnte krav vedrørende sikring af lønarbejdedes vilkår er opfyldt for såvel egne som underentreprenørers lønarbejdere.

Dagsordenen for byggemøderne omfatter som udgangspunkt følgende:

- Opfølgning, herunder godkendelse af referat fra sidste møde
- Tidsplan:
  - Fremdrift i udførelsen
  - Fremlæggelse af entreprenørens detaillidsplan for de kommende 2 uger
  - Vejrlig og spilddage
- Bemanding og materiel
- Tekniske forhold
  - Ændringsregistrering
  - Afvigelsesregistrering
- Myndighedsforhold
- Ledningsforhold
- Grænseflader til institution/beboere
- Risikostyring
- Arbejds miljø
- Kvalitet og dokumentation
  - Kvalitetsledelsessystemet
  - Dokumentation
  - "Som udført" materiale
- Økonomi

Byggemøderne kan suppleres med møder, der omhandler mere specifikke problemstillinger, og hvori der kan være deltagelse af specialister fra entreprenør og bygherre samt byggeledelsen.

Byggeledelsen udarbejder mødereferat, som sendes til deltagerne. Mødereferatet betragtes som godkendt, hvis indsigelse ikke er gjort på det efterfølgende møde.

#### **2.4 Økonomimøder**

Økonomimøder afholdes med henblik på at afklare økonomiske forhold vedrørende entreprisen. Økonomimøder forventes afholdt i sammenhæng med byggemøder.

Ved økonomimøderne deltager som minimum entreprenørens projektleder og bygherrens projektleder.

#### **2.5 Erfaringsopsamlingsmøder**

For at bygherren kan følge processen i projektet og samarbejdsformen på et mere overordnet plan afholdes der erfaringsopsamlingsmøder midtvejs i forløbet samt ved projektets afslutning.

På erfaringsopsamlingsmøder deltager entreprenøren, bygherren, dennes projekterende samt byggeledelse.

På disse møder tages der stilling til eventuelle justeringer af samarbejdet, projektorganisationen og eventuelt projektet.

Erfaringsopsamlingsmøder forløber som udgangspunkt efter følgende dagsorden:

- Status på arbejderne
- Er forventningerne til projektet indfriet?
  - Bygherre
  - Entreprenør
- Problemer under entreprisens udførelse?
- Er kvaliteten af arbejdet i orden?

Ved et afsluttende erfaringsopsamlingsmøde resumeres det samlede forløb.

## 2.7 Arbejds miljøkoordinering

Koordinering af arbejdsmiljøindsatsen sker på møder, der afholdes i overensstemmelse med bestemmelserne i afsnit 7.

# 3. ARBEJDSPLAN MV.

## 3.1 Generelt

En samlet arbejdsplan skal afleveres til bygherrens kommentering senest 2 uger efter indgåelse af entrepriseaftalen. Arbejdsplanen skal være så detaljeret, at det på ethvert tidspunkt kan vurderes, hvorvidt hovedtidsplanen kan overholdes.

Arbejdsplanen skal udarbejdes i overensstemmelse med stavdiagrammetoden eller tilsvarende.

Arbejdsplanen skal dække hele arbejdsperioden.

Arbejdsplanen detaljeres løbende for de kommende 6 uger på ugeniveau.

Ud over det i AAB anførte skal arbejdsplanen indeholde oplysninger om:

- De for den samlede leverance betydende aktiviteter samt aktiviteternes indbyrdes afhængighed (kritisk vej).
- Tidspunkter for evt. anmeldelser til myndigheder
- Hvornår myndighedsgodkendelser skal foreligge
- Hvornår evt. trafikafspærringer for øvrig trafik i området etableres og fjernes
- Hvornår de enkelte entreprenører/underentreprenører arbejder på pladsen, hvorledes og i hvilket omfang entreprenøren planlægger at føre tilsyn med arbejder udført af underentreprenører. Byggeledelsen kan løbende pålægge entreprenøren at føre tilsyn med underentreprenørers arbejde, uagtet hvad der måtte fremgå af arbejdsplan
- Hvornår der udføres arbejder, som medfører særlig fare
- Hvornår der opsættes/nedtages byggepladshegn af hensyn til børnehavens daglige drift.
- Oplysninger om den forventede indsats af materiel og mandskab (antal, kategori, krav til kompetence mv.)
- Foranstaltninger af hensyn til miljø, arbejdsmiljø og trafiksikkerhed og -afvikling
- Detaljeret tids- og arbejdsplan med særligt henblik på: bemanning, skifteholdsarbejde, grad og form af forcering og støjende arbejder

Entreprenøren skal i forbindelse med udarbejdelse af arbejdsplanen være opmærksom på at:

- Der skal tages hensyn til evt. leveringstid på materialer



- Der ved arbejdets start skal afsættes fornøden tid til mobilisering og planlægning, herunder udarbejdelse af kvalitets- og miljøplan
- Der skal indregnes vejrligsdage, jf. nedenstående
- Det i SAB Styling og samarbejde afsnit 6, anførte vedrørende kvalitetssikring og miljøledelse, beredskabsplan, arbejdsprocedurer vedrørende miljø samt plan for sikkerhed og sundhed
- Der skal indregnes tid til udførelse af evt. mindre ekstraarbejder, der ikke er beliggende på den for arbejdets udførelse kritiske vej.
- Børnehaveinstitutionen Mikkelborg Rungsted Strandvej 320 B er åben mandag til fredag. Børnene ankommer i bus om morgenen indenfor tidsrummet 8.45-9.45 og kører tilbage om eftermiddagen indenfor tidsrummet 14.15-15.15. Børnehaven anvender udearealerne der ligger op ad byggepladsen alle dage hvor institutionen er åben og hele dagen.
- Entreprenøren skal forvente stort koordineringsarbejde i forhold til at sikre sikkerheden for institutionens børn og voksne under anlægsarbejdet
- Entreprenøren skal senest 5 dage før rydningsarbejdet påbegyndelse meddele byggeledelsen i hvilket tidsrum rydningsarbejdet udføres. Rydningsarbejdet kan forventes stoppet ved børnehavebussens ankomst og afgang.

Entreprenøren skal i sin planlægning forudsætte, at arbejdet skal udføres på hverdage (mandag til fredag) i tidsrummet 7:00 til 18:00. Dog skal entreprenøren skal forudsætte at arbejdet skal planlægges således, at børnene frit kan komme til og fra institutionen ved børnehavebussens ankomst og afgang.

I entreprenørens arbejdsplan skal indregnes følgende antal spild dage som følge af vejrlig (definition af vejrligsspild dage fremgår nedenfor):

Jan.	Feb.	Mar.	Apr.	Maj	Jun.
6	6	5	3	2	1
Juli	Aug.	Sept.	Okt.	Nov.	Dec.
2	4	4	4	5	5

Maskiner, gravemaskinearme, gravemaskineskovle mm. må ikke føres ind over børnehavens arealer så som adgangsvej til børnehaven og legeplads mm.

Arbejdsplanen udarbejdet af entreprenøren vil blive lagt til grund for byggeledelsens vurdering af, om entreprisen fremmes behørigt.

Entreprenøren skal revidere arbejdsplanen, når det faktiske stade af arbejdet på væsentlige punkter afviger fra den gældende arbejdsplan.

Arbejdsplan og stadeplan opdateres som minimum før hvert byggemøde.

Entreprenøren skal foretage varsling af berørte naboer iht. Byggelovens § 12, varsling skal ske rettidigt (14 dage forud for påbegyndt arbejde), indeholde beskrivelse af omfang og varighed samt ske skriftligt.

#### **Definition af vejrligsspild dage**

En spild dag som følge af vejrlig defineres som en arbejdsdag, hvor

- en aktivitet, som skulle finde sted i henhold til arbejdsplanen, ikke kan udføres som følge af vejrliget (nedbør, temperatur, vind, højvande m.m.), og
- den aktivitet, der er belastet af vejrliget, ligger på kritisk vej i arbejdsplanen.

Hvis aktiviteten ligger på kritisk vej, og den ikke kan udføres som følge af én eller flere af nedenstående vejrforhold, vil vejrliget altid kunne anerkendes som årsag til en spild dag:

- Vind:

- Vindhastighed større end eller lig med 12,5 m/sek. (gennemsnit over en periode på 10 minutter)
- Nedbør:
  - Større end eller lig med 10 mm/døgn (100 mm sne svarer til 10 mm nedbør)
- Temperatur:
  - Lavere temperatur end -5 °C kl. 09.00
- Højvande:
  - Højvande over kote +1,25 DVR90

Til dokumentation for vejrlig skal entreprenøren opsætte målestation på arbejdspladsen, som registrerer temperatur, vind, nedbør og vandstand. Alternativt kan anvendes den nærmeste permanente målestation, ejet af Danmarks Meteorologiske Institut (DMI) eller andre. Spilddage som følge af vejrlig registreres på byggepladsen og opgøres ved hvert byggemøde.

### 3.1.3 Myndighedsbestemmelser

Eventuelle myndighedskrav for projektets delelementer er angivet i de Særlige Arbejdsbeskrivelser.

Overordnet har projektet modtaget tilladelse til udførelse fra Hørsholm Kommune, tilladelsen ses i bilag 0.1. Entreprenøren skal gøre sig bekendt med, samt overholde, alle krav angivet i tilladelsen.

### 3.1.4 Miljømæssige forhold

Det beskrives at arbejderne så vidt muligt skal begrænses til digets fodaftryk, samt at såfremt der sker skader på arealer herudover, reableres terrænet med den oprindelige overjord, med frøpulje svarende til den lokale vegetation.

For dele af adgangsveje der forløber uden for eksisterende veje og stier, skal disse sikres med køreplader.

For øvrige miljømæssige forhold henvises desuden til krav angivet i SAB 1 Arbejdsplads, afsnit 7.

## 3.2 Plan for vejrligsbestemte vinterforanstaltninger

Entreprenøren skal udarbejde plan for vejrligsbestemte vinterforanstaltninger.

## 3.3 Plan for stormflodshændelser

Entreprenøren skal kunne tåle, at der i tilfælde af varslet stormflod af bygherre etableres midlertidig stormflodssikring, og entreprenøren skal i nødvendigt omfang bidrage hertil ved at sikre adgang til de områder, hvor der skal udføres stormflodssikring.

# 4. KONTROL

## 4.1 Entreprenørens kontrol

Entreprenøren skal kontrollere og sikre, at krævet kontrol og dokumentation finder sted hos leverandører og underentreprenører med tilfredsstillende resultat.

Entreprenørens kontrol omfatter som minimum de krævede kontroller jf. de enkelte SAB-afsnit i alle projektets SABer.

Såfremt der inden for et kontrolafsnit konstateres fejl og mangler, betragtes det pågældende arbejde eller den pågældende leverance hørende til kontrolafsnittet for ikke accepteret.

Til anvendelse ved planlægning og styring af egenkontroller og den tilhørende dokumentation skal entreprenøren udarbejde kontrolplaner og -skemaer, jf. SAB Styring og samarbejde afsnit 6.1.

For ikke rutinemæssig prøveudtagning og prøvning skal entreprenøren varsle byggeledelsen mindst 5 arbejdsdage, inden prøveudtagning/prøvning skal finde sted.

#### **4.2 Bygherrens kontrol**

Såfremt bygherrens stikprøvekontrol viser, at det fastlagte kvalitetsniveau ikke er overholdt, er entreprenøren forpligtet til at udbedre de pågældende forhold. Udbedringen af fejl eller mangler skal ske i henhold til retningslinjer, der aftales med bygherren og dennes byggeledelsen.

## **5. DOKUMENTATION**

### **5.1 Generelt**

Ved entreprisens afslutning skal entreprenøren til byggeledelsen aflevere dokumentation omfattende det i AAB og SAB anførte. Afleveringer skal ske i standardformater som .pdf, .doc, .dwg/.dgn o.lign.

Entreprenørens dokumentation skal uploades på projektweb (Byggeweb).

### **5.2 Tegninger**

Arbejdstegninger skal udleveres til bygherren i digital form (pdf samt dwg- eller dgn-format).

Bygherrens tegningsmateriale stilles til rådighed for entreprenørens udførelse. Tegningerne foreligger i pdf- og dgn-format. Pdf-versioner vedlægges udbudsmaterialet, digitale versioner kan fremsendes til vindende entreprenør, herunder 3D-model af digets overflade.

### **5.3 Som-udført dokumentation**

#### **5.3.1 Generelt**

Ved entreprisens afslutning skal entreprenøren til bygherren aflevere opdateret dokumentation omfattende:

- Evt. tilladelser fra myndigheder vedrørende det færdige anlæg
- Samlet kvalitetssikrings- og kontrolmateriale for alle udførte kontroller, såvel angivet i udbudsmateriale som entreprenørens egne kontroller

Dokumentationen afleveres i et fysisk eksemplar samt på elektronisk form.

#### **5.3.2 Opmåling af det færdige anlæg**

Entreprenøren skal levere komplette opmålinger af udførte anlæg.

Opmålingerne skal udføres af landinspektør.

Alle opmålinger skal samles i en overordnet model. Denne model skal opbygges, således at den kan danne grundlag for en geometrisk kontrol af sammenhængen mellem de opmålte data.

Opmåling skal i øvrigt ske i overensstemmelse med krav i respektive SAB.

### **5.4 Indmåling af udførte arbejder**

Entreprenøren skal i takt med arbejdets udførelse, måle/indmåle og registrere forskellige arbejder jf. den krævede kontrol.

Dokumentationen skal indeholde registrering af målte værdier, eventuelle afvigelser i forhold til de i projektet givne tolerancer og acceptkriterier.

## 6. KVALITETS- OG MILJØLEDELSE

### 6.1 Alment

Kvalitets- og miljøplaner skal være i overensstemmelse med kravene i ISO 9001:2015 og ISO 14001:2015.

De pågældende krav er også gældende for underentreprenører og leverandører med væsentlig indflydelse på entreprisens kvalitets- og miljøforhold.

Ingen arbejder må igangsættes, før arbejdsprocedurer, kontrolplaner og kontrolskemaer er accepteret af byggeledelsen. Arbejdsprocedure, kontrolplaner, kontrolskemaer mv. skal, hvor intet andet er anført, forelægges bygherren senest 10 arbejdsdage før iværksættelse af de aktiviteter, hvortil de skal anvendes.

Entreprenøren skal i sin planlægning påregne 5 arbejdsdage til byggeledelsens gennemgang af de krævede dokumenter.

Udveksling af dokumenter og data mellem bygherre og entreprenør skal ske via projektweb (Byggeweb).

### 6.2 Krav til entreprenørens kvalitets- og miljøplan

#### 6.2.1 Procedurer og arbejdsprocedurer

Entreprenøren skal udarbejde og vedligeholde procedurer for planlægning, gennemførelse, kontrolaktiviteter, dokumentation, myndighedsbehandling, ændringsbehandling og godkendelse af projekteringsopgaver.

Entreprenøren skal udarbejde entreprisenspecifikke arbejdsprocedurer beskrevet i de enkelte opgavespecifikke SABere og afsnit i disse. Procedurer og arbejdsprocedurer fra eksisterende kvalitetsstyrings/eller miljøledelsessystemer kan anvendes i det omfang, de opfylder de stillede krav.

#### 6.2.5 Styring af dokumenter og registreringer

På denne entreprise kan anvendes elektronisk udveksling af dokumenter (e-mail mv.) mellem bygherre, byggeledelse og entreprenør.

Styring af dokumenter omfatter:

- Kvalitets- og miljøplanen
- Dokumenter, der indeholder registreringer og dokumentation for kontrol jf. kravene i udbudsmaterialet
- Indgående og udgående dokumenter/post/prøver m.v.
- Registreringer vedr. kvalitet af produkter og ydelser samt registreringer vedrørende miljø- og arbejdsmiljøforhold
- Projektdokumenter udarbejdet af entreprenøren
- Tidsplaner
- Beredskabsplaner

Ethvert dokument skal som minimum indeholde følgende oplysninger:

- Entreprisenavn
- Dokumenttitel der beskriver indholdet
- Versionsnummer

- Dato
- Hvem der har udarbejdet, kontrolleret og godkendt det pågældende dokument.

E-mails skal stiles således det er muligt nemt at identificere projektet, til dette angives i emnefeltet "Rungsted Strandvej 320 – (e-mail specifikt emne)".

#### 6.2.6 Uddannelse og træning

Entreprenøren skal redegøre for identifikation af behov for samt gennemførelse af uddannelse og træning af alt personale, der udfører aktiviteter, som kan have indflydelse på den tekniske kvalitet, miljø, arbejdsmiljø samt trafiksikkerhed og -afvikling.

Entreprenøren skal føre en journal over planlagt og afholdt uddannelse og træning for personale tilknyttet entreprisen.

Entreprenøren skal inden arbejdets opstart fremlægge dokumentation i form af ajourførte referencer/CV/kursusbeviser for nøglepersoner, hvor der stilles særlige krav til uddannelse/erfaring.

#### 6.2.7 Styling af underentreprenører og leverandører

Entreprenøren skal udarbejde og vedligeholde en oversigt med tilknyttede underentreprenører og leverandører. Entreprenøren er ansvarlig for at alle medarbejdere tilknyttet underentreprenører og leverandører har gennemført sikkerhedsintroduktioner til projektet og overholder disse.

## 7. STYRING AF SIKKERHED OG SUNDHED I ARBEJDSOMRÅDERNE

### 7.1 Alment

Der henvises til Beskæftigelsesministeriets bekendtgørelse nr. 117 af 15. februar 2013 (BEK om bygherrens pligter) samt Arbejdstilsynets bekendtgørelse nr. 2107 af 24. november 2021 (BEK om bygge- og anlægsarbejder).

### 7.2 Organisering af sikkerhed- og sundhedsarbejdet i fællesområder

#### 7.2.1 Alment

Entreprenøren skal i forbindelse med indgåelse af entrepriseaftalen udpege en arbejdsmiljøkoordinator, der opfylder kvalifikationskravene i BEK vedrørende Bygherrens pligter.

Opfyldelse af kvalifikationskravene skal dokumenteres ved fremlæggelse af CV samt kursusbevis for gennemførelse af arbejdsmiljøuddannelse.

Udskiftning af arbejdsmiljøkoordinator må kun ske efter forudgående skriftlig underretning til bygherren.

Arbejdsmiljøkoordinator under udførelse varetager på bygherrens vegne koordinering for sikkerhed og sundhed under udførelsen i henhold til BEK om Bygherrens pligter.

Såfremt entreprenøren skal arbejde inden for anden entreprenørs arbejdssted, skal arbejdsmiljøkoordinator orienteres, idet arbejdspladsens plan for sikkerhed og sundhed for den pågældende opgave skal tilrettes hertil, og arbejdsmiljøkoordinator udpeges.

Entreprenøren foretager anmeldelse af arbejdet til Arbejdstilsynet.

Koordinering af sikkerheden skal ske på koordinerende sikkerhedsmøder, der afholdes mindst hver 14. dag, samt ekstraordinære møder ved ulykker og nærved ulykker. Alle entreprenører/leverandører beskæftiget i en kommende 14-dages periode skal deltage i de koordinerende sikkerhedsmøder.

Bygherren skal orienteres om og have adgang til koordinerende sikkerhedsmøder samt sikkerhedsmøder hos de enkelte entreprenører. Referater af koordinerende sikkerhedsmøder og sikkerhedsmøder hos de enkelte entreprenører skal tilgå arbejdsmiljøkoordinator og bygherre. Alle arbejdsgivere på arbejdspladsen (entreprenøren samt dennes underentreprenører og leverandører) er forpligtede til at orientere arbejdsmiljøkoordinator og bygherre om ulykker samt anmeldelser af ulykker.

#### 7.2.2 Afgrænsning

Entreprenøren er ansvarlig for at etablere, overvåge, håndhæve samt på aftalt tidspunkt, at nedtage og bortskaffe enhver foranstaltning, til sikring af de beskæftigedes sikkerhed og sundhed i alle fællesområderne i entreprisen.

Entreprenøren skal bl.a. forestå etablering og vedligeholdelse samt fjernelse af følgende:

- Arbejdsplads og adgangsveje
- Foranstaltninger i forbindelse med renhold, belysning og affaldscontainere.
- Øvrig trafikrelateret afmærkning

#### 7.2.3 Plan for sikkerhed og sundhed (PSS)

Ved bygherrens projektering er det med udgangspunkt i bestemmelserne i BEK vedrørende bygherrens pligter vurderet, at der er krav om PSS for entreprisen.

Plan for sikkerhed og sundhed er udarbejdet af bygherren og vedlagt udbudsmaterialet. Denne overdrages ved start af entreprisen til entreprenøren.

Arbejdsmiljøkoordinator for udførelse skal ajourføre Plan for sikkerhed og sundhed.

Plan for sikkerhed og sundhed (PSS) samt journal ajourføres løbende på basis af:

- Kravene i BEK om bygherrens pligter
- Kortlægning af særlige risici og problemer i relation til sikkerhed og sundhed
- PSS og journal udarbejdet i projekteringsfasen
- Oplysninger fra arbejdsgivere på byggepladsen

Den ajourførte PSS skal gennemgås og være tilgængelig for samtlige beskæftigede hos entreprenøren inkl. dennes underentreprenører og leverandører. Den ajourførte PSS skal foreligge som et selvstændigt dokument og accepteres af bygherren, inden entreprisarbejdet kan påbegyndes, samt i forbindelse med ændringer.

### 7.3 Beredskabsplan

Entreprenørens beredskabsplan skal omhandle følgende forhold:

- Personskade
- Tingskade
- Hærværk
- Nedfald af materialer generelt
- Udslip af olie, forurenede vand eller kemikalier til Øresund
- Spild af brændstof og kemikalier fra maskiner
- Brand

## 8. TRAFIKSIKKERHED OG -AFVIKLING

### 8.1 Alment

Entreprenøren skal i samarbejde med byggeledelsen udarbejde planer for trafikafvikling (både kørende og gående) inden opstart af arbejder på området, herunder specielt for Arbejdsområde 3.

Det er et krav at der på hverdage ved børnehavebussens ankomst og afgang, ikke blokeres for indkørselsvejen til Rungsted Strandvej 320B af hensyn til at børnene og de ansatte skal kunne komme ind i børnehaven.

## 9. STYRING AF FORHOLD TIL MYNDIGHEDER, HERUNDER LEDNINGSEJERE

### 9.1 Alment

Entreprenøren forestår anmeldelse af arbejdet til Hørsholm Kommune i henhold til Miljø- og Fødevareministeriets bekendtgørelse BEK nr. 844 af 23-06-2017, bekendtgørelse om miljøregulering af visse aktiviteter. Anmeldelsen skal ske senest 14 dage før arbejdet påbegyndes.

Entreprenøren skal anmelde bygge- og anlægsaffald til Hørsholm Kommune i henhold til kommunens retningslinjer. Anmeldelsen skal ske senest 14 dage før arbejdet påbegyndes.

Entreprenøren skal anmelde flytning af jord i henhold til BEK nr. 1452 af 07-12-2015, bekendtgørelse om anmeldelse og dokumentation i forbindelse med flytning af jord (jordflytningsbekendtgørelsen).

Ved al korrespondance med myndighederne skal bygherren være cc på mails. Organisations- og kommunikationsplan med alle relevante modtagere udleveres ved projektstart.

Det påhviler entreprenøren at indhente alle nødvendige tilladelser, der ikke er indhentet af bygherren, men som måtte være relevante for projektets gennemførelse, medmindre andet er angivet i projektets Særlige Arbejdsbeskrivelser.

### 9.2 Forhold til ledningsejere

Entreprenøren har ansvaret for koordinering med ledningsejerne.

Entreprenøren skal på baggrund af dialogen med ledningsejerne, tilrettelægges sit arbejde og koordinere arbejderne med de respektive ledningsejere.

**BILAG 0.1**  
**TILLADELSE TIL ETABLERING AF KYSTBESKYTTELSE FOR RUNGSTED**  
**STRANDVEJ 320A OG 320B**



Københavns Kommune  
Borups Allé 177  
2400 København NV

Dato: 26-01-2022  
Sagsnr: 18/16290

Center for By og Miljø  
Team Miljø  
horsholm.dk

**Åbningstider**  
Mandag - fredag 9-13  
Torsdag også 15-17

**Kontakt**  
Kamilla Hansen  
Miljømedarbejder  
keeh@horsholm.dk  
Direkte tlf. 4849 2555

**Tilladelse til etablering af kystbeskyttelse for Rungsted Strandvej 320A og 320B, matr. 2bæ og 2x Mikkelpborg, 2970 Hørsholm og 3d Ullerød by, Karlebo i form af højvandsdige.**

**Tilladelsens adressat er ejere af de to matrikler.**

**Denne tilladelse dateret 26.01.2022 træder i stedet for tilladelse offentliggjort d.28.06.21**

### 1. Ansøgning

Kystdirektoratet modtager den 12. februar 2018 en ansøgning om tilladelse til kystbeskyttelse af Rungsted Strandvej 320A og 320 B matrikel 2bæ og 2x, Mikkelpborg, 2970 Hørsholm og 3d Ullerød by, Karlebo. Der ansøges om etablering af dige. Hørsholm Kommune overtog d. 1. september 2018 myndighedskompetencen for tilladelse til kystbeskyttelse i kommunen, og modtog derfor nærværende ansøgning til videre behandling.

Denne afgørelse baseres på ansøgning sendt til kystdirektoratet d. 12. februar 2018 samt en revideret ansøgning sendt til Hørsholm Kommune fredag d. 23. april samt d. 17.12.21

### 2. Afgørelse

Hørsholm Kommune opdaterer den gældende myndighedstilladelse offentliggjort d. 28.06.21 grundet ændringer i design af højvandsdiget modtaget fra ansøger d.17.12.21. Hørsholm Kommune vurderer fortsat at tilladelsen kan gives ud fra samme sagsbehandling. Højvandsdiget har med denne opdaterede tilladelse ikke en stensætning på forsiden.

Hørsholm Kommune vurderer, at projektet ikke har ændret sig væsentligt, og der skal derfor ikke gennemføres en ny screening af projektet ift. natur- og miljøkonsekvenser. Hørsholm Kommune vurderer, at denne ændring ikke vurderes som et nyt projekt, og Hørsholm Kommune opdaterer derfor den gældende myndighedstilladelse.

Hørsholm Kommune meddeler hermed tilladelse til kystbeskyttelse af Rungsted Strandvej 320A og 320 B matrikel 2bæ og 2x, Mikkelborg, 2970 Hørsholm og 3d Ullerød by, Karlebo med henvisning til kystbeskyttelseslovens § 3, stk. 1 og 2. Hørsholm Kommune meddeler tilladelse til kystbeskyttelse i form af dige, som beskrevet i afsnittet om projektbeskrivelse og i ansøgningsmaterialet.

Sagsnr: 18/16290

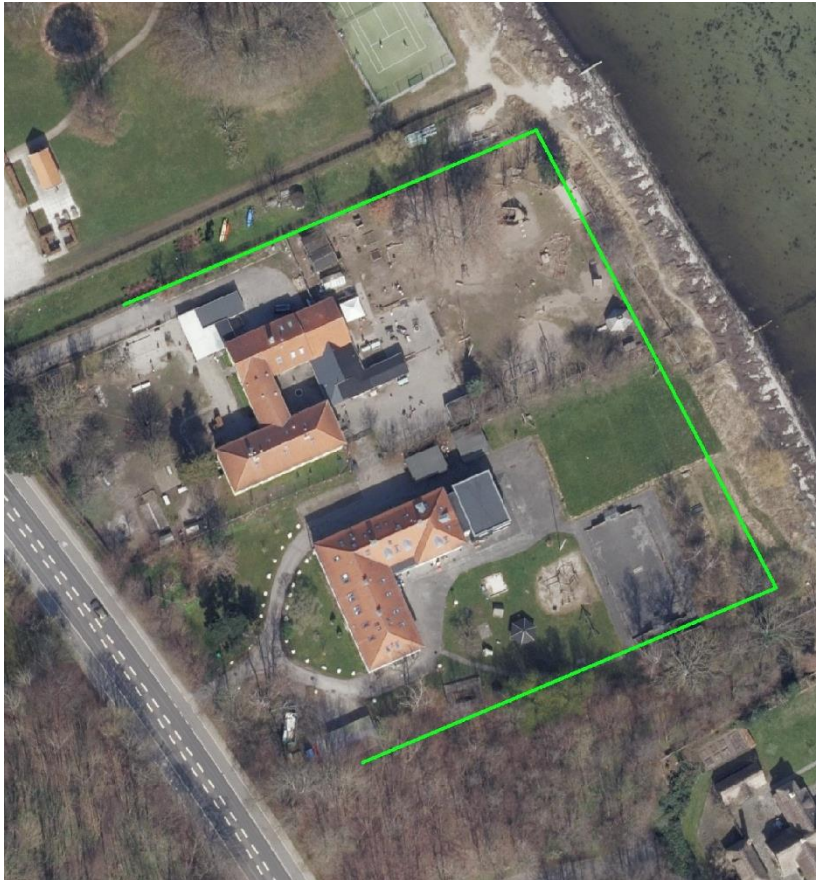
Der er truffet afgørelse om, at der ikke skal udarbejdes en miljøkonsekvensrapport jf. § 21 i bekendtgørelse af lov om miljøvurdering af planer og programmer og af konkrete projekter (VVM)<sup>1</sup>.

Der er truffet afgørelse om, at der ikke skal udarbejdes en konsekvensvurdering da projektet ikke påvirker et Natura 2000 område eller bilag IV arter.



Kort 1: Højvandsbeskyttelse Rungsted Strandvej 320 A og B, Matr. Nr. 2-x og 2-bæ Mikkelborg, Hørsholm og 3-d Ullerød by, Karlebo.

<sup>1</sup> [LBK nr 1976 af 27/10/2021](#)



Kort 2: Højvandsbeskyttelse Rungsted Strandvej 320 A og B, Matr. Nr. 2-x og 2-bæ Mikkeltorg, Hørsholm og 3-d Ullerød by, Karlebo.

De to kort viser den omtrent placering af det ansøgte dige for Rungsted Strandvej 320A og B.

### 3. Lovgrundlag

#### *Kystbeskyttelsesloven*

Etableringen af kystbeskyttelse kræver tilladelse fra Hørsholm Kommunen. Tilladelse gives med hjemmel i kystbeskyttelseslovens § 3, stk. 1 og 2<sup>2</sup>.

#### *Naturbeskyttelsesloven*

En del af projektet gennemføres inden for strandbeskyttelseslinjen, hvor der efter naturbeskyttelseslovens § 15 stk. 1<sup>3</sup> er forbud mod tilstandsændringer. Efter naturbeskyttelseslovens § 65 b, stk. 1 skal Kystdirektoratet normalt vurdere, om der kan gives dispensation til at gennemføre et projekt i strid med forbudsbestemmelsen i § 15 stk. 1.

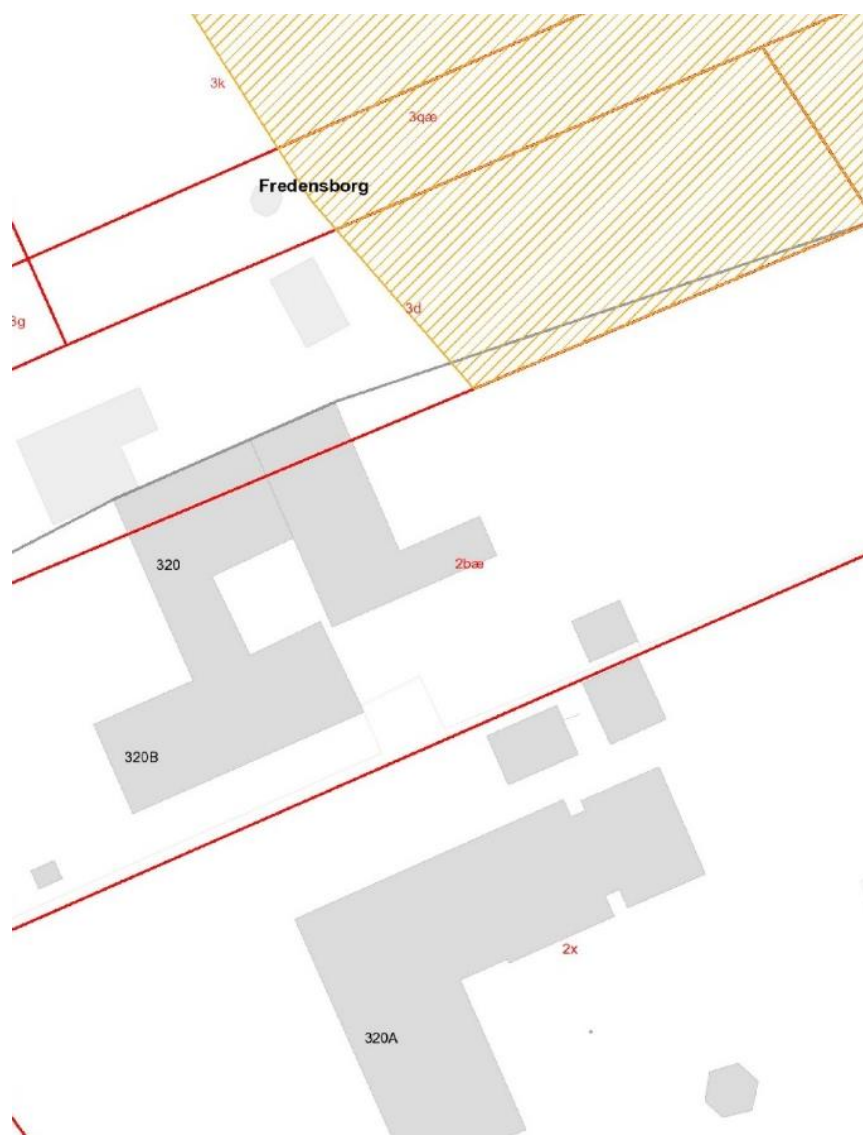
---

<sup>2</sup> [LBK nr 705 af 29/05/2020](#)

<sup>3</sup> [LBK nr 1986 af 27/10/2021](#)

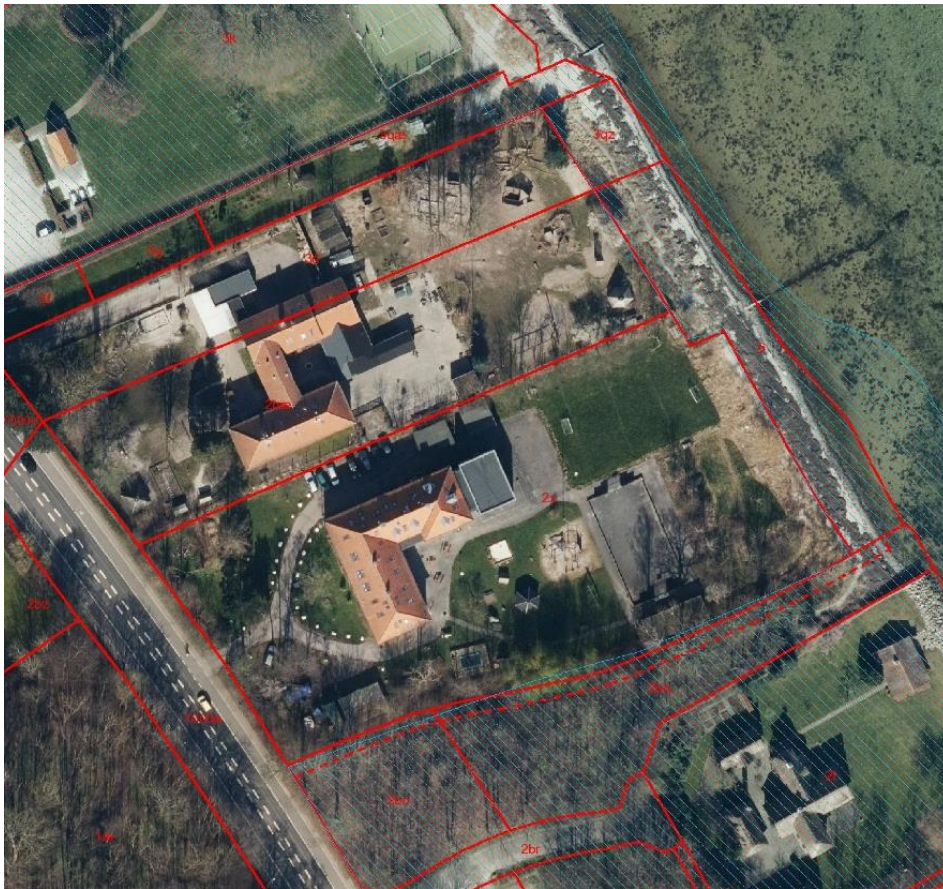
*Fredninger*

Projektet berører et fredet område ved Mikkelsborg. Det fredede område er på 8 ha og har til formål at sikre en offentlig strandpark og medvirke til at bevare og forbedre det for området karakteristiske strandvejsmiljø.



*Kort 3: Højvandsbeskyttelse Rungsted Strandvej 320 A og B, Matr. Nr. 2-x og 2-bæ Mikkelsborg, Hørsholm og 3-d Ullerød by, Karlebo.*

*Det gule skraverede felt viser hvor strandbeskyttelseslinjen overlapper matrikel 3d.*



Kort 4: Skraveret blå felt viser Mikkeltborgfredningen

Efter kystbeskyttelseslovens § 3a stk. 1 følger det imidlertid, at en tilladelse efter § 3 (tilladelsen efter kystbeskyttelsesloven) erstatter de tilladelser, godkendelser m.v. efter naturbeskyttelsesloven, som er nødvendige for at gennemføre projektet (som her strandbeskyttelseslinjer).

#### *Habitatbestemmelsen*

Hørsholm Kommune skal vurdere, om projektet kan påvirke et internationalt beskyttelsesområde eller visse udpegede arter væsentligt<sup>4</sup>.

#### *Miljøvurderingsloven (VVM)*

Hørsholm Kommune skal vurdere, om projektet er omfattet af miljøvurderingslovens<sup>3</sup> krav om miljøvurdering (VVM), jf. § 21.

---

<sup>4</sup> [BEK nr 654 af 19/05/2020](#)

**4. Tilladelse gives på følgende vilkår**

- 4.1 Der må ikke uden Hørsholm Kommunes tilladelse foretages udvidelse eller ændringer af det godkendte projekt.
- 4.2 Det kræver en ny ansøgning og tilladelse, såfremt at der på sigt ønskes yderligere kystbeskyttelsesforanstaltninger.
- 4.3 Hvis projektet ændres, er ansøger forpligtet til at anmelde den påtænkte ændring med henblik på at få afgjort om ændringen udløser miljøvurderingspligt.
- 4.4 Anlæggets ejer forpligter sig til at vedligeholde anlægget i god og forsvarlig tilstand.
- 4.5 Anlægget må ikke forhindre offentlighedens adgang til stranden og passage langs stranden.
- 4.6 Såfremt at diget vurderes virkningsløst senest 6 måneder efter at anlægsarbejdet er stoppet, så kan Hørsholm Kommune vurdere, at det anlagte projekt ikke opfylder kravene til kystbeskyttelse og kræve anlægget fjernet.
- 4.7 Der må ikke uden Hørsholm Kommunes tilladelse foretages reovering eller genetablering af kystbeskyttelsesanlæg.
- 4.8 Diget skal tilplantes med en græsblanding.
- 4.9 Færdigmelding af anlægsarbejdet, gerne med fotos som bilag, til Hørsholm Kommune skal foretages senest 14 dage efter færdiggørelsen af arbejdet. Færdigmelding skal ske til bom-post@horsholm.dk.
- 4.10 Tilladelsen er gældende 3 år frem, og bortfalder herefter automatisk.
- 4.11 Til sikkerhed for opfyldelsen af ovenstående vilkår skal ansøger for egen regning lade tinglyse en deklaration på de ejendomme hvor anlægget bliver etableret med Hørsholm Kommune som påtaleberettiget.  
Deklarationen skal orientere om, at den til enhver tid værende ejer af ejendommen og anlægget er forpligtet til at overholde de i tilladelsen anførte vilkår.  
Anlægsarbejdet må ikke påbegyndes, før ovennævnte deklaration er tinglyst og godkendt af Tinglysningsretten.

I anmeldelsen til den elektroniske tinglysning af deklaration skal Hørsholm Kommunes e-mailadresse, bom-post@horsholm.dk, anføres, idet Hørsholm Kommune skal have adgang til den originale tinglyste deklaration. For at tinglysningen er gyldig, skal Hørsholm Kommune påføres som underskrivende myndighed på dokumentet og deklarationsteksten skal henvise til tilladelsens dokument nr.

Hørsholm Kommune skal gøre opmærksom på at tilladelsen fortabes, hvis nogle af de for tilladelsen fastsatte vilkår ikke måtte blive opfyldt.

## 5. Beskrivelse af projektet

Der er ansøgt om tilladelse til etablering af dige samt tværdiger (bilag 1).

Diget og tværdiger etableres indenfor ejendommens skel.

Diget vil blive placeret på en strækning på ca. 112 m.

Diget vil have en topkote på 2,5 DVR90. Og vil hæve sig 1,5 m over bagstranden (diget vil hæve sig 1,5 m over terræn).

Kronebredden er 2 m.

Tværprofilet etableres som et græsbeklædt jorddige.

Bagskrånings udføres med hældning 1:5

Og forskråning udføres med hældning 1:5

I kote 1,5 etableres en 1 m bred splash-zone.

Digets øvrige flader samt tværdiger (nabovoldene) er muldklædte og tilsået med græs og digets kerne er af ler.

Langs nordskellet vil tværdiget både består af et græsbeklædt jorddige og det sidste stykke op mod Rungsted Strandvej vil bestå af en højvandsmur.

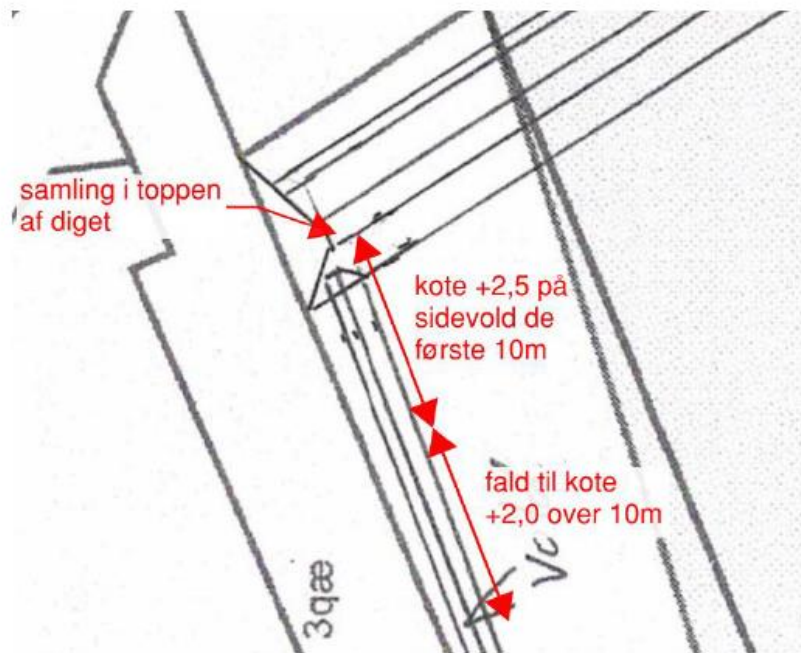
### Overgang fra havdiget til tværdiget:

Tværdigerne anlægges med en topkote gående fra +2,5m DVR90 i enden tættest på vand til +2,0m DVR90 i enden ind mod land, eftersom terrænet stiger ind mod land, så bliver digets højde over terræn mindre og ender i 0.

Kronebredde vil ligeledes anlægges med en bredde på 2 m.

Tværdigerne vil anlægges med en hældning på for – og bagskråningen på 1:2.

Se figur 1.



Figur 1: Overgangen mellem havdiget og tværdiget

### 5.1 Dimensioneringsvandstand

Ansøger melder at ejendommen i perioden 2010 – 2018 næsten hvert år er blevet oversvømmet, hvilket har medført kostbare skader på flethegnet, samt på udearealer, legepladsen samt opslagsskure. Ved stormen Bodil 6.12.2013 (kategoriseret som en 100 års storm), nåede vandstanden så højt at den oversvømmede terrænet omkring bygningerne samt trængte ind i kælderen på nr. 320A. Det vurderes ligeledes fra ansøgers side, at der ville være trængt vand ind i stueetagen i nr. 320 B, hvis denne ikke var blevet beskyttet med sandsække af beredskabsmyndighederne.

Under stormen Urd 27.12.2016 gik vandet ligeledes helt op til nær bygningerne og truede med at anrette tilsvarende skader.

Der dimensioneres ud fra højvande på ejendommen på 165 cm, som under Bodil, ide dette højvande vurderes at ville optræde som en 100-årshændelse i fremtiden som følge af klimaforandringer. Der indregnes en forventet havspejlstigning på 20 cm.

Vindstuvning kalkuleres til at give et bidrag på 10 cm.

Total dimensioneres der efter en 100-årshændelse på 195 cm.

### 6. Begrundelse for tilladelse

Når Hørsholm kommune træffer afgørelse i sager om kystbeskyttelse, skal der varetages en række hensyn jf. kystbeskyttelsesloven § 1, hvori der står:



§ 1. Formålet med kystbeskyttelse er at beskytte mennesker og ejendom ved at reducere risikoen for oversvømmelser eller kystnedbrydning fra havet, fjorde eller andre dele af søterritoriet. Dette formål varetages ved en afvejning af følgende hensyn:

- 1) Behovet for kystbeskyttelse.
- 2) Økonomiske hensyn ved projekter omfattet af kapitel 1 a.
- 3) Kystbeskyttelsesforanstaltningens tekniske og natur- og miljømæssige kvalitet.
- 4) Rekreativ udnyttelse af kysten.
- 5) Sikring af den eksisterende adgang til og langs kysten.
- 6) Andre forhold.

I administrationsgrundlaget for kystforvaltning i Hørsholm Kommune ([Kyststrategi: Hørsholm Kommunes langsigtede og helhedsorienterede vision](#)) fremgår det, at Hørsholm Kommune arbejder for en helhedsorienteret og langsigtet kyststrategi. Rungsted Strandvej 320A og 320B er en del af delstrækning 1 i Kyststrategien. Kyststrategien anbefaler, at der for delstrækning 1 etableres et jorddige med topkote på 2,2 m DVR90 indenfor matrikelgrænsen. I takt med det stigende havspejl, anbefaler kyststrategien, at diget forhøjes til en kote 2,5 m DVR90, stadig indenfor matrikelgrænsen. Hvis der på sigt ansøges om yderligere hård kystbeskyttelse i form af skræntfodsbeskyttelse, anbefaler Kyststrategien, at der samtidig sandfodres for at modvirke yderligere erosion og dermed påvirkning af passagemuligheder langs kysten samt læsideerosion. Det kræver ny ansøgning og tilladelse såfremt nye kystbeskyttelsestiltag ønskes anlagt på matriklen, se vilkår 4.2

Hørsholm Kommune har i den konkrete sag navnlig lagt vægt på, hvorvidt der er et behov for kystbeskyttelse, kystbeskyttelsesforanstaltningens tekniske og miljømæssige kvalitet, sikring af den eksisterende adgang til og langs kysten samt synergi mellem anbefalingerne i Hørsholm Kommunes Kyststrategi og det ansøgte.

I den samlede vurdering indgår en generel afvejning af kystlandskabets genoprettelse samt naturens frie udfoldelse.

## **7. Den konkrete vurdering**

### **7.1 Behov for kystbeskyttelse**

Store dele af Rungsted Strandvej 320 A og 320 B ligger i kote 1,0 til 2,0 og derfor er Rungsted Strandvej 320 A og B i stor risiko for oversvømmelse ved større storme. Disse koteniveauer skal ses i sammenhæng med stormen Bodil i december 2013, der vurderes at svare omtrent til en 100-årshændelse, her blev højvandstanden i Hørsholm Kommune målt til 1,7 m.

Behovet for kystbeskyttelse i form af dige med en topkote på 2,5 m DVR90 samt tværdiger stemmer overens med vurderingen for delstrækning 1 i [bilag 3 til Kyststrategi: Hørsholm Kommunes langsigtede og helhedsorienterede vision](#).

På baggrund af oplysninger fra ansøger samt strategi for delstrækning 1 i *Kyststrategi: Hørsholm Kommunes langsigtede og helhedsorienterede vision*, vurderes det, at matr.nr. 2-x og 2-bæ Mikkelsborg, Hørsholm og 3d Ullerød by, Karlebo, har behov for kystbeskyttelse i form af højvandsbeskyttelse.

## 7.2 Anlæggets tekniske – og miljømæssige konsekvens

Med hensyn til vurderingen af kystbeskyttelsesforanstaltningens tekniske og miljømæssige kvalitet lægger Hørsholm Kommune vægt på, at kystbeskyttelsen ikke må have negative konsekvenser, herunder anlæggets indvirkning på nabostrækninger.

Der er lagt vægt på, at diget samt tværdiger etableres indenfor ejendommens skel. Ved overskyld af diget forventes der ikke væsentlig overskyld af nabovoldene ud fra deres placering i læ af eksisterende bevoksning. Det vurderes ud fra flyfoto anno 2019, at denne vurdering er korrekt.

Der anlægges tværdiger på sydsiden og nordsiden af diget.

Matriklerne 3qz og 6 foran Rungsted Strandvej 320 A og B (mod Øresund) er ejet af Naturstyrelsens og er en delvist bevokset strand, der går op til kote 1,0 m. I forbindelse med etableringen af diget, vil flethegnet flyttes ind på bagsiden af diget, hvorved kysten vil fremstå mere åben.

Rungsted Strandvej 320B er delvist beliggende i Fredensborg Kommune (matrikel 3d), og det tværgående dige nord for Rungsted Strandvej 320A og 320B er beliggende i Fredensborg Kommune og grænses op til Mikkelsborg Fredningen.

Den sydlige del af Rungsted Strandvej 320A og 320B grænser op til en ubebygget grund ejet af Hørsholm Kommune, matrikel 2bq og en ubebygget grund ejet af Naturstyrelsen, matrikel 2bo.

Diget og tværdigerne vurderes ikke at have en væsentlig påvirkning på naboejendommene.

## 7.4 Sikring af den eksisterende adgang til og langs stranden

Diget vil ikke påvirke matriklerne 3qz og 6 ejet af naturstyrelsen, som afskærer Rungsted Strandvej 320A og 320B fra Øresund. Passage langs kysten vil derfor ikke blive hindret.

Tværdigerne anlægges ligeledes indenfor matrikelgrænsen for Rungsted Strandvej 320A og 320B og den offentlige passage til kysten syd for Rungsted Strandvej 320A og 320B vil derfor ikke blive hindret.

### 7.5 Strandbeskyttelseslinjen

Det ansøgte ligger inden for strandbeskyttelseslinjen, hvor der ifølge naturbeskyttelseslovens §15 normalt er forbud mod tilstandsændringer. Kommunen skal som før skrevet derfor inddrage de hensyn, som normalt varetages via strandbeskyttelsesbestemmelsen.

Hørsholm Kommune finder efter en konkret vurdering, at tilladelse til dige ikke er i konflikt med strandbeskyttelsesbestemmelsen.

### 7.6 Mikkelfredningen

Det ansøgte ligger op ad et fredet område ved Mikkelfredningen.

Af fredningsbestemmelsen fremgår det, at fredningen ikke hindrer udførelsen af nødvendigt kystbeskyttelsesarbejde, der udføres efter en samlet plan for kyststrækningen.

Hørsholm Kommune finder efter en konkret vurdering, at tilladelse til dige ikke er i konflikt med fredningsbestemmelsen for området ved Mikkelfredningen.

### 7.7 Vurdering af natur- og miljøkonsekvenser (VVM)

Kystbeskyttelsesprojekter er omfattet af VVM-bekendtgørelsen bilag 2, punkt 10 k, hvilket betyder at myndigheden skal screene projektet ift. natur- og miljøkonsekvenser. Screeningen er gennemført med udgangspunkt i ansøgningsmaterialet og vedlagte VVM-screeningsskema (bilag 2).

Hørsholm Kommune har i screeningsafgørelsen (bilag 3) lagt vægt på, at der ikke er kendskab til bilag IV-arter i området og at det nærmeste internationalt beskyttede Natura 2000 område nr. 259 (Folehaveskov) er beliggende på land ca. 3,3 km sydvest for projektområdet. Det vurderes på grund af afstanden og den landværts beliggenhed, at Natura 2000 området ikke vil blive påvirket af projektet.

## 8. Afgørelse

På baggrund af screeningen vurderer Hørsholm Kommune, at projektet kan gennemføres uden væsentlig påvirkning af natur eller miljø. Der skal derfor ikke udarbejdes en konsekvensvurdering eller en VVM-redegørelse for projektet. Såfremt projektet ændrer sig væsentligt, skal der gennemføres en ny screening af projektet.

Hørsholm Kommune har vurderet, at der kan gives tilladelse til det ansøgte projekt med den begrundelse, at der ikke er væsentlige hensyn, der taler imod projektet.

I vurderingen er lagt vægt på, at:

- Der er behov for kystbeskyttelse
- At anlægget ikke hindre fri passage til og langs kysten
- At anlægget ikke påvirker naboejendomme negativt

Denne afgørelse bortfalder, hvis den ikke er udnyttet inden 3 år efter at den er meddelt, eller ikke har været udnyttet i 3 på hinanden følgende år,

jf. VVM-bekendtgørelsen.

Sagsnr: 18/16290

Tilladelsen kan ikke påføre Hørsholm Kommune ansvar for konstruktionens stabilitet eller holdbarhed, ligesom den ikke fritager ejeren for et, i forbindelse med anlæggets tilstedeværelse, eventuelt opstående civilretligt ansvar.

### **9. Høring**

Udkast til tilladelsen har været i høring hos ansøger 02.02.2021, og ansøger havde ingen bemærkninger.

Efter den offentlige høringsperiode, blev relevante hørings svar sendt til ansøger til kommentering. Dette førte til en ændring af anlæggets udformning, og udkast til tilladelse har igen været i høring hos ansøger 07.05.2021, og ansøger havde ingen bemærkninger.

Administrationen vurderer at projektet ikke har ændret sig væsentligt, og der skal derfor ikke gennemføres en ny screening af projektet ift. natur- og miljøkonsekvenser.

Hørsholm Kommune har sendt sagens oplysninger i offentlig høring i perioden 22. februar 2021 til 23. marts 2021. Der er indkommet seks hørings svar, som Hørsholm Kommune svarer på herunder.

#### **Hørings svar:**

##### **Fredensborg Kommune:**

Fredensborg Kommune bemærker, at diget kystvært forstærkes med en stenkastning. Det må forventes, at hård kystsikring sammen med klimabetinget stigende vandstand vel medføre læside erosion på naboejendommen, som her er Mikkelborg Strandpark. Læsideerosion ses allerede bl.a. ved kystbeskyttelsesprojekterne ud for Rungsted Strandvej 316 og Mikkelgård syd for det ansøgte projekt, hvor ejendommene har kystsikret med sten.

Fredensborg Kommune bemærker, at hårdkystsikring og deraf læsideerosion, men tiden vil hindre passagemuligheder langs stranden og spørger ind til muligheden for at sandfodre, for at sikre passage langs stranden nu og i fremtiden.

Fredensborg Kommune anmoder om, at tilladelsen tydeliggør at anlægget i sin helhed etableres inden for ejendommens skel.

##### **Hørsholm Kommunes Svar:**

Efter dialog med ansøger er diget udformning ændret kystnært, hvorved stenkastningen nu udgør en mindre del af selve diget. Herved fremstår størstedelen af diget græsbeklædt.

Diget etableres indenfor ejendommens skel, og Hørsholm Kommune noterer sig, at det skal fremgå tydeligt af tilladelsen, at dette gør sig gældende.

Sagsnr: 18/16290

I kyststrategien for Hørsholm Kommune anbefales det, at kystbeskyttelse for delstrækning 1, hvor Rungsted Strandvej 320A og 320B er beliggende, udføres som græsbeklædt jorddige.

Hvis, der søges om yderlig kystbeskyttelse, på sigt, anbefales det, at sådan et projekt udføres som et fællesprojekt og at der samtidig sandfodres.

Dette med henblik på at undgå læsideerosion og fastholde passage.

I Hørsholm Kommunes Kyststrategi anbefales sandfodring (sammen med hård kystbeskyttelse) på sigt på alle delstrækninger (undtagen havnen) som fællesprojekter for derved at arbejde med opretholdelse af passagemulighed samt mindske læsideerosion.

**Naturstyrelsen:**

Naturstyrelsen har som nabo ingen bemærkninger til projektet. Naturstyrelsen gør opmærksom på, at den fri færdsel langs stranden ikke må indskrænkes.

**Hørsholm Kommune:**

Hørsholm Kommune har udarbejdet en Kyststrategi, hvis formål er at skabe en langsigtet og helhedsorienteret planlægning af kyststrækningen, hvor der er lagt vægt på fortsat fri passage til og langs stranden.

**Kystdirektoratet:**

Kystdirektoratet påpeger at diget er overdimensioneret, samt at den planlagte forstærket forskråning af sten vil virke som skråningsbeskyttelse.

Skråningsbeskyttelsen vil over tid vil medføre, at profilet foran skråningsbeskyttelsen uddybes, og at konstruktionen vil undermineres. Konsekvensen er sætninger i anlægget og nedstyrtning af sten, som vil forekomme inden for den angivne levetid på 100 år.

Skråningsbeskyttelse vil også medføre at passagen på stranden bliver smallere på sigt.

Kystdirektoratet påpeger at linjeføringen af diget ikke er kystparallelt hele vejen, men at der er indført et knæk på diget, for at udnytte matrikelarealerne bedst muligt.

Kystdirektoratet vurderer, at et sådan knæk på diget vil forårsage, at dele af diget er fremskudt og over tid vil den fremskudte del udgøre et svagt punkt på diget samt forårsage læsideerosion på den sydlige del af digets forskråning. Kystdirektoratet vurderer, at et sådan knæk på diget vil forårsage, at dele af diget er fremskudt og over tid vil den fremskudte del udgøre et svagt punkt på diget samt forårsage læsideerosion på den sydlige del af digets forskråning. Kystdirektoratet kan oplyse, at et mere tilbager trukket dige, kan etableres med en svagere hældende forskråning, som vil reducere bølgeopskyllet på diget. Ved at tilbagerykke diget en anelse, beskyttes det endvidere i forhold til bølger, der vil bryde og derved mister energi over det eksisterende terræn. Derved undgår man at etablere sten på digets forskråning. Et græsklædt dige skal i udgangspunktet holdes fri for øvrig bevoksning af stort rodnet,

idet digets styrke vil reduceres heraf. Bevoksning i form af tætklipet græs på et lag af klæg har den største modstandsstyrke.

Sagsnr: 18/16290

**Hørsholm Kommune:**

Efter dialog med ansøger er diget udformning ændret kystnært, hvorved stenkastningen nu udgør en mindre del af selve diget. Herved fremstår størstedelen af diget græsbeklædt.

Ligeledes har diget fået et mere naturligt forløb, hvorved det geometriske knæk er mindsket.

Hørsholm Kommunes Kyststrategi anbefaler for strækning 1, hvor Rungsted Strandvej 320 A og 320B er placeret, at der anlægges et lavt græsdige.

Græsdiget kan med fordel etableres over flere etaper, hvorved at diget i første omgang anlægges så det er virksomt for en 40 – 50 årig tidshorisont. Herved anlægges et ”simpelt” græsdige.

Efter 30 – 40 år anbefaler Hørsholm Kommunes Kyststrategi at diget forhøjes, og at der samtidig laves et fællesprojekt (flere matrikler går sammen), hvor der anlægges en lav skræntfodsbeskyttelse samt sandfodres, da erosion de sidste 30 – 40 år som konsekvens vi have fjernet store dele af stranden.

**9. Proces og offentliggørelse**

Afgørelsen offentliggøres den 28.06.21 på Hørsholm Kommunes hjemmeside.

Afgørelsen er opdateret d.26.01.22 på Hørsholm Kommunes hjemmeside samt sendt til høringsparter.

**10. Klage og søgsmål**

Hvis du ønsker at klage over afgørelsen, kan du klage til Miljø- og Fødevarerklagenævnet. Klagefristen udløber 4 uger efter afgørelsen er blevet offentliggjort, 28.06.21

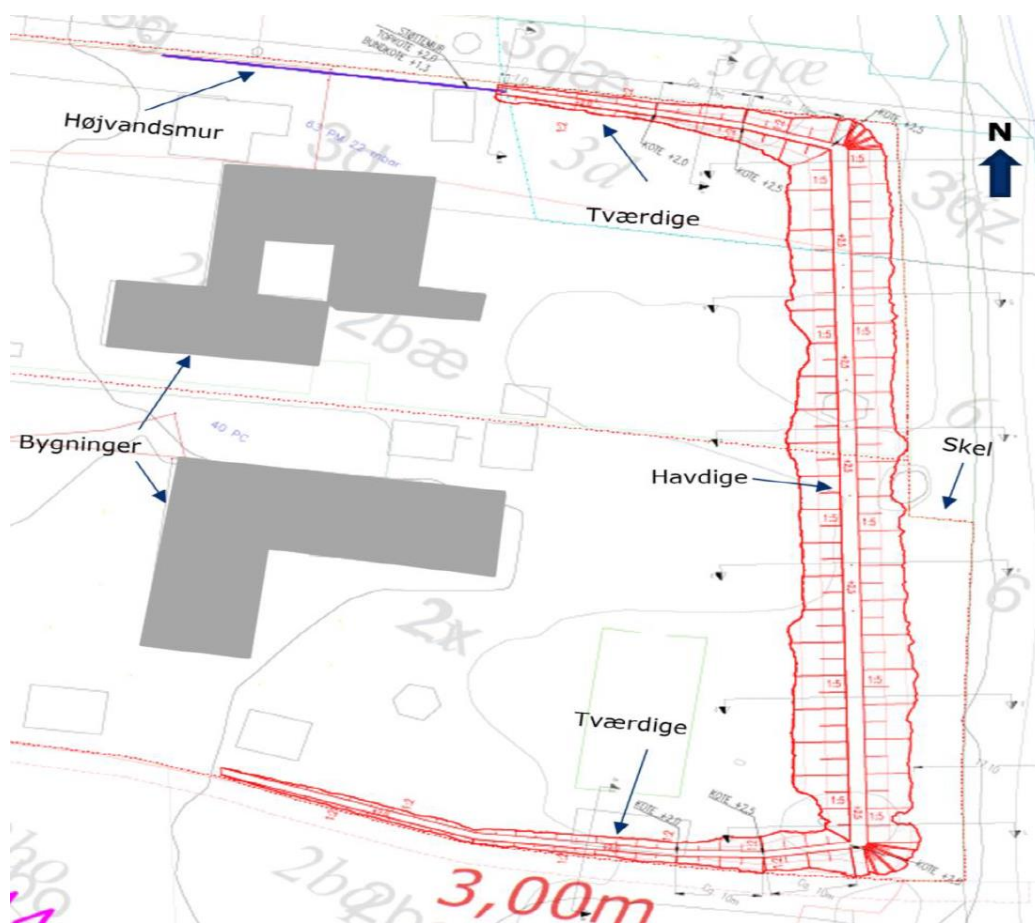
Du klager på Klageportalen, som du finder via [www.nmkn.dk](http://www.nmkn.dk), eller [www.virk.dk](http://www.virk.dk).

Klagen sendes gennem klageportalen til Hørsholm Kommune. Du logger på klageportalen med Nem-ID. En klage er indgivet, når den er tilgængelig for Hørsholm Kommune via klageportalen. Når du klager, skal du betale et gebyr på 900 kr. for borgere og 1.800 kr. for virksomheder, organisationer og offentlige myndigheder I klageportalen sendes din klage automatisk først til Hørsholm Kommune. Hvis Hørsholm Kommune fastholder afgørelsen, sendes klagen videre til behandling i nævnet via klageportalen. Du får besked om videresendelsen. Miljø- og Fødevarerklagenævnet afviser din klage, hvis du sender den uden om klageportalen, medmindre du er blevet fritaget for brug af klageportalen. Hvis du ønsker at blive fritaget for at bruge klageportalen, skal du sende en begrundet anmodning via mail til Miljø- og Fødevarerklagenævnet. Nævnet afgør herefter, om du kan fritages for at bruge klageportalen. [Se betingelserne for at blive fritaget.](#)

Klageberettigede vedrørende afgørelser efter Kystbeskyttelsesloven 1:

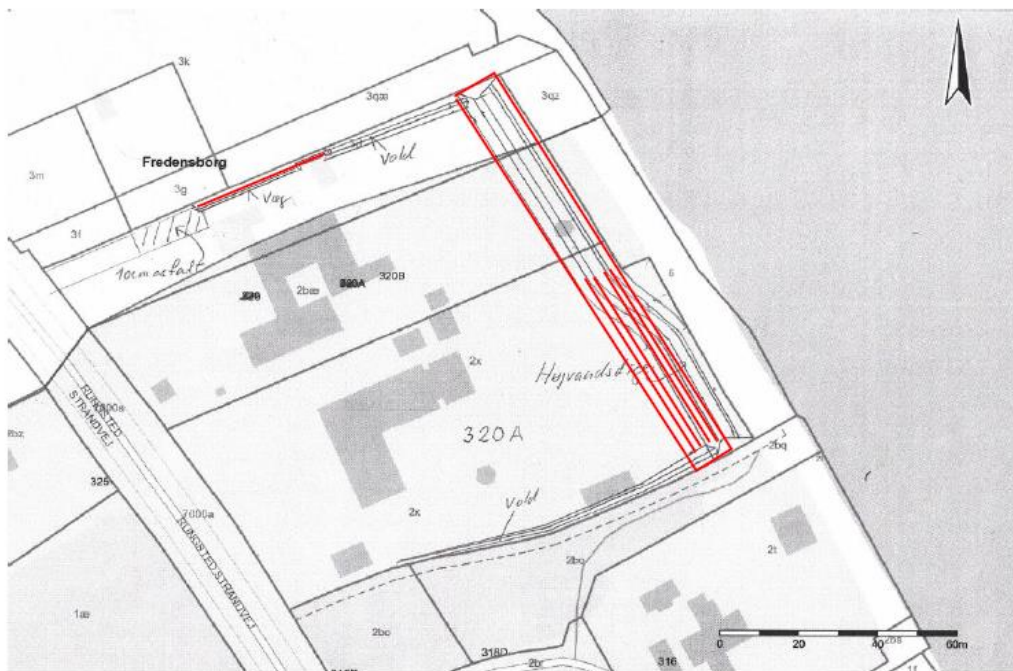
- 1) adressaten for afgørelsen,
- 2) ejeren af den ejendom, som afgørelsen vedrører,
- 3) enhver, der har en væsentlig individuel interesse i sagens udfald,
- 4) en berørt nationalparkfond oprettet efter lov om nationalparker,
- 5) lokale foreninger og organisationer, som har en væsentlig interesse i afgørelsen,
- 6) landsdækkende foreninger og organisationer, hvis hovedformål er beskyttelse af natur og miljø,
- 7) landsdækkende foreninger og organisationer, som efter deres formål varetager væsentlige rekreative interesser, når afgørelsen berører sådanne interesser, og
- 8) landsdækkende foreninger og organisationer, som efter deres formål varetager væsentlige brugerinteresser inden for arealanvendelsen, og som repræsenterer mindst 100 medlemmer.
- 9) Miljø- og fødevarerministeren og andre offentlige myndigheder.

### Bilag 1

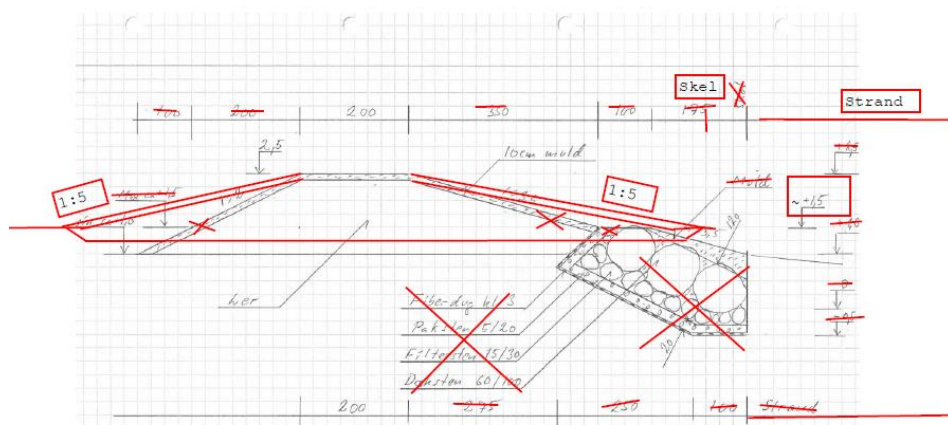


Tegning 1-bilag1: Højvandsbeskyttelse Rungsted Strandvej 320 A og B, Matr. Nr. 2-x og 2-bæ Mikkelborg, Hørsholm og 3-d Ullerød by, Karlebo. Oversigtstegning Dige og tværdiger (nabovolde/nabovægge).

Sagsnr: 18/16290

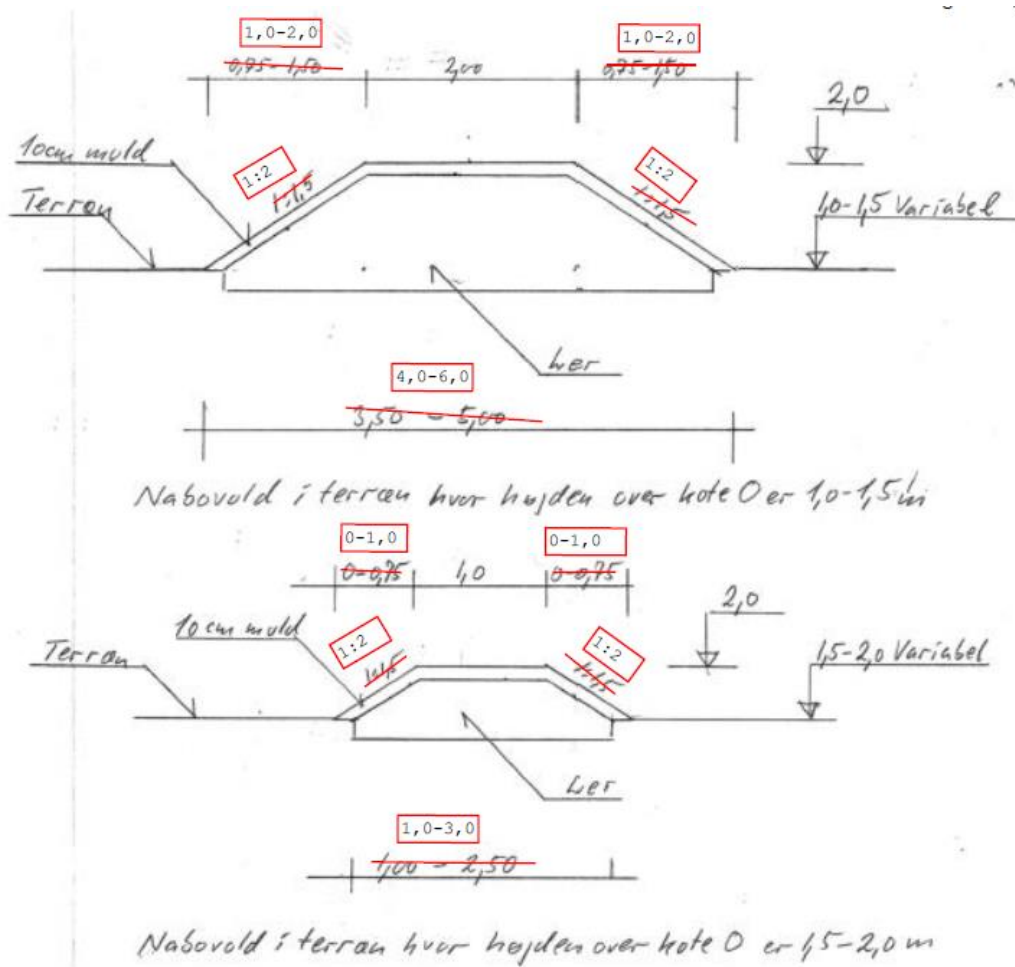


Tegning 2-bilag 1: Højvandsbeskyttelse Rungsted Strandvej 320 A og B, Matr. Nr. 2-x og 2-bæ Mikkelborg, Hørsholm og 3-d Ullerød by, Karlebo. Oversigtstegning Dige og tværdiger (nabovolde/nabovægge).

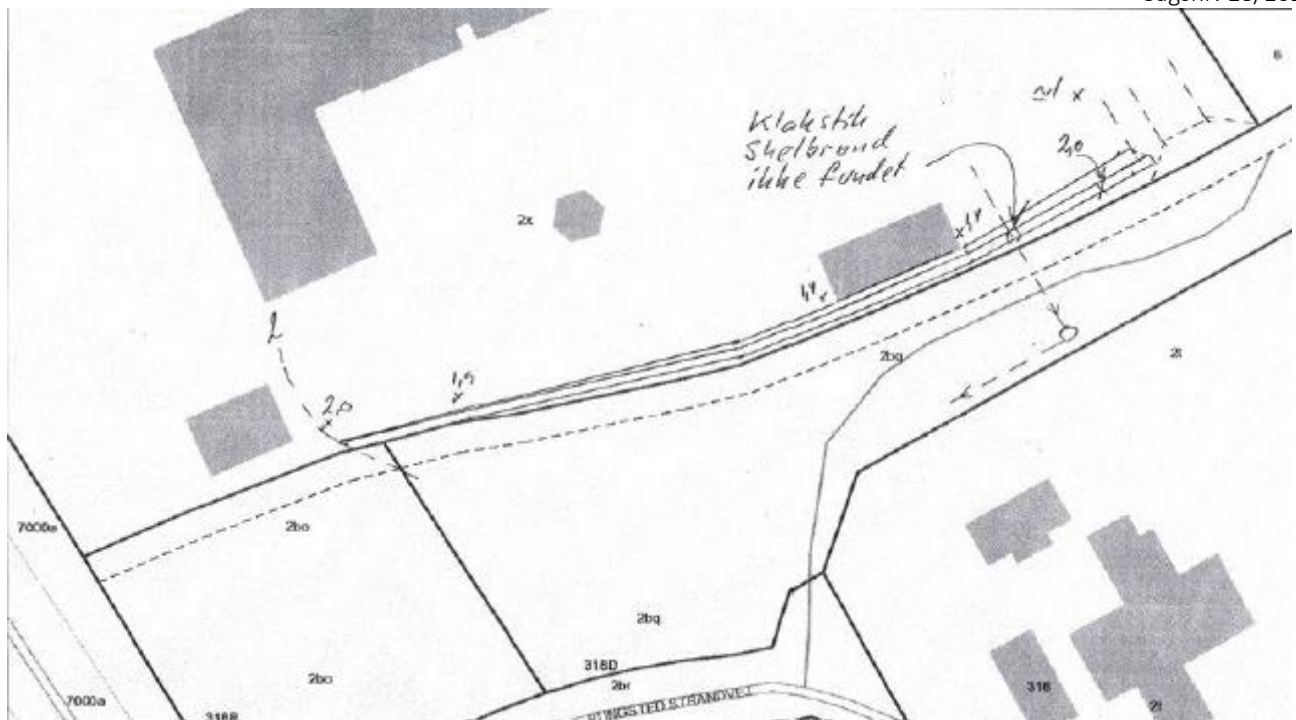


Tegning 3-bilag 1: Højvandsbeskyttelse Rungsted Strandvej 320 A og B, Matr. Nr. 2-x og 2-bæ Mikkelborg, Hørsholm og 3-d Ullerød by, Karlebo. Snittegning af højvandsbeskyttelse.

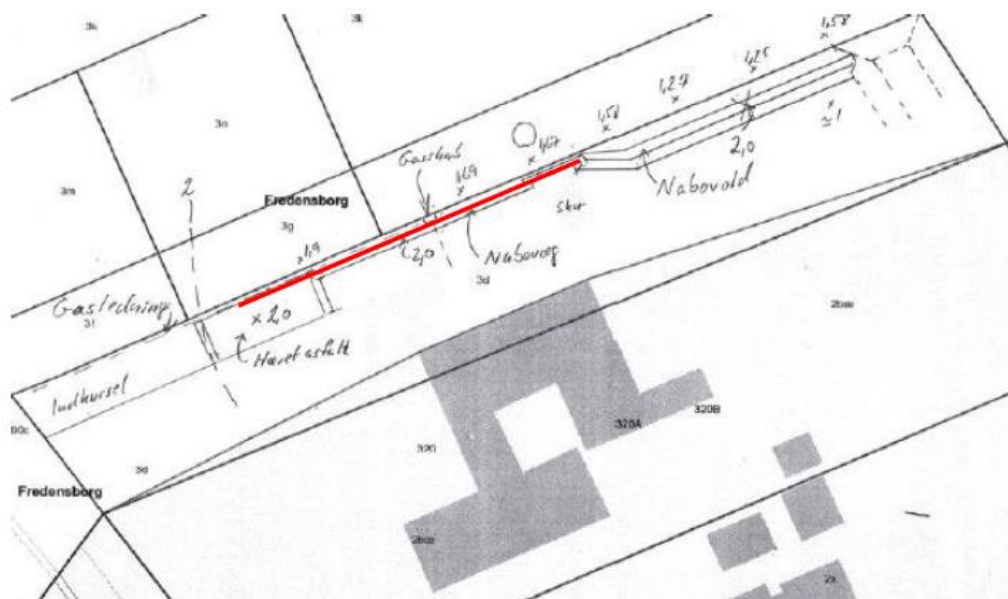




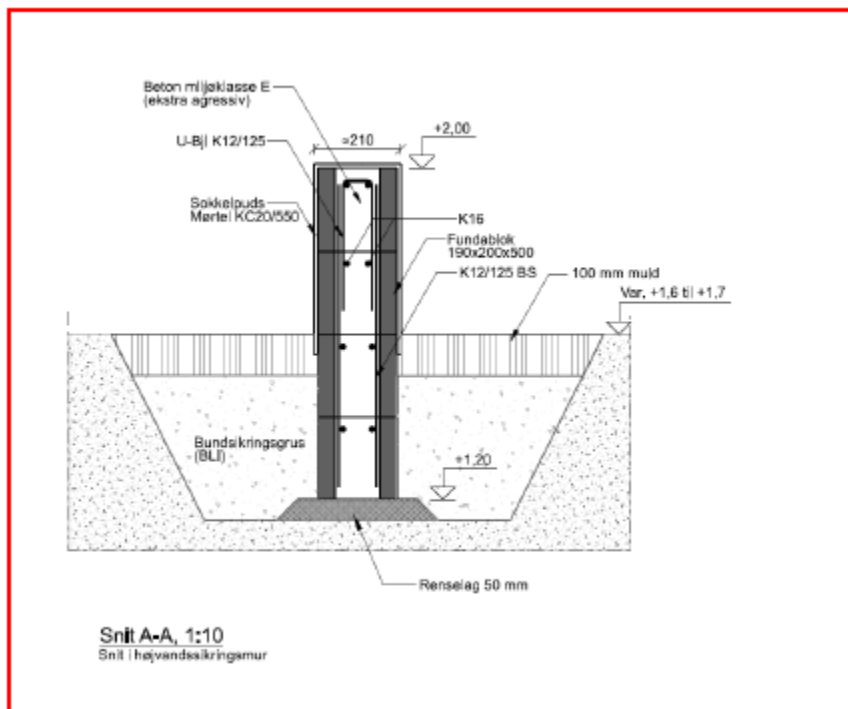
Tegning 4- bilag1: Højvandsbeskyttelse Rungsted Strandvej 320 A og B, Matr. Nr. 2-x og 2-bæ Mikkelborg, Hørsholm og 3-d Ullerød by, Karlebo.  
 Tværsnit af tværdiger (nabovolde).



Tegning 5 – bilag 1: Højvandsbeskyttelse Rungsted Strandvej 320 A og B, Matr. Nr. 2-x og 2-bæ Mikkelsborg, Hørsholm og 3-d Ullerød by, Karlebo.  
Plan af tværdiger (nabovolde) langs sydskel.



Tegning 6 – bilag 1: Højvandsbeskyttelse Rungsted Strandvej 320 A og B, Matr. Nr. 2-x og 2-bæ Mikkelsborg, Hørsholm og 3-d Ullerød by, Karlebo.  
Plan af tværdige (nabovold) samt tværvæg (nabovæg) samt asfalt langs nordskel.



Tegning 7 – bilag 1: Højvandsbeskyttelse Rungsted Strandvej 320 A og B, Matr. Nr. 2-x og 2-bæ Mikkelborg, Hørsholm og 3-d Ullerød by, Karlebo. Tværsnit af tværvæg (nabovæg).

Venlig hilsen

**Kamilla Hansen**  
Miljømedarbejder

**BILAG 0.2**  
**ALMINDELIG ARBEJDSBESKRIVELSE**  
**STYRING OG SAMARBEJDE – AAB**  
**JUNI 2016**

ALMINDELIG ARBEJDSBESKRIVELSE

# STYRING OG SAMARBEJDE – AAB

UDBUD

JUNI 2016

**VEJREGLER**

## INDHOLDSFORTEGNELSE

1	ALMENT	3
2	MØDER	3
3	ARBEJDSPLAN MV.	3
3.1	Generelt	3
3.2	Plan for vejrligsbestemte vinterforanstaltninger	4
4	KONTROL	4
4.1	Entreprenørens kontrol	4
4.2	Bygherrens kontrol	4
4.3	Fælleskontrol	5
5	DOKUMENTATION	5
5.1	Generelt	5
6	KVALITETS- OG MILJØLEDELSE	5
6.1	Alment	5
6.2	Krav til entreprenørens kvalitets- og miljøplan	6
6.2.1	Procedurer og arbejdsprocedurer	6
6.2.2	Ansvar, beføjelser og kommunikation	6
6.2.3	Kontrolplaner	6
6.2.4	Opfølgning af projektgennemgang	7
7	STYRING AF SIKKERHED OG SUNDHED I ARBEJDSOMRÅDERNE	7
7.1	Alment	7
7.2	Organisering af sikkerheds- og sundhedsarbejdet i fællesområder	7
7.2.1	Alment	7
7.2.2	Afgrænsning	8
7.2.3	Plan for sikkerhed og sundhed (PSS)	8
7.2.4	Journal for særlige forhold vedrørende sikkerhed og sundhed ved fremtidige arbejder	8
7.3	Beredskabsplan	8
8	TRAFIKSIKKERHED OG -AFVIKLING	8
8.1	Alment	8
8.2	Arbejder ved eller på veje	9
8.2.1	Alment	9
8.2.2	Afmærkningsplaner for trafikafvikling	9
8.3	Arbejder ved eller i spor	9
9	STYRING AF FORHOLD TIL MYNDIGHEDER, HERUNDER LEDNINGSEJERE	9
9.1	Alment	9
9.2	Forhold til ledningsejere	10

## 1 ALMENT

”AAB Styring og samarbejde” indeholder bestemmelser for entreprenørens indsats ved styring af entreprisen og samarbejde med bygherren.

## 2 MØDER

I forbindelse med entreprisens gennemførelse afholdes møder til styring og opfølgning af entreprisens planlægning, gennemførelse og fremdrift.

I møderne deltager bygherre, projekterende og entreprenør/underentreprenør med nøglepersoner. De pågældende parter skal være repræsenteret med medarbejdere med beslutningskompetence inden for de af mødet omhandlede emner.

Ved møderne behandles forhold af betydning for arbejdets gennemførelse i henhold til kontraktens bestemmelser, herunder forhold vedrørende tidsplan, samarbejde, teknisk kvalitet, økonomi, miljø, arbejdsmiljø, trafiksikkerhed og -afvikling samt myndighedsbehandling mv.

Nøglepersoner forudsættes forinden møderne at have erhvervet sig godt kendskab de emner, der er omhandlet af mødet.

## 3 ARBEJDSPLAN MV.

### 3.1 Generelt

Entreprenøren skal senest ved arbejdets igangsætningsfrist aflevere en samlet arbejdsplan.

Arbejdsplanen skal på overskuelig vis redegøre for den tidsmæssige gennemførelse af arbejdet.

Arbejdsplanen skal være så detaljeret, at det på ethvert tidspunkt kan vurderes, hvorvidt tidsplanen overholdes.

Entreprenøren skal revidere arbejdsplanen, når arbejdets stadi på væsentlige punkter afviger fra den senest udarbejdede arbejdsplan.

Af arbejdsplanen skal fremgå:

- De for den samlede projektleverance betydende aktiviteter samt aktiviteternes indbyrdes afhængighed
- Aktiviteter, hvortil der er knyttet krav om overholdelse af tidsfrister, jf. SB ad § 2, stk. 3
- Særlige tidsmæssige bindinger, som i øvrigt måtte fremgå af udbudsmaterialet, herunder bindinger til andre entrepriser og perioder, hvor vejrforholdene sædvanligvis umuliggør udførelse af konditionsmæssigt arbejde.

Inden hvert byggemøde skal entreprenøren til bygherren aflevere en stadiplan, hvoraf arbejdets fremdrift og afvigelser fra arbejdsplanen fremgår. Planen skal indeholde aftalte ændringer af arbejdets omfang.

Entreprenøren skal ved byggemøder redegøre for eventuelle ændringer i arbejdsplanen, herunder tiltag til at imødegå forsinkelser, og eventuelle ændringer aftales.

Entreprenøren er forpligtet til at tilpasse arbejdsplanen i forhold til andre entrepriser, bygherrens aktiviteter mv.

### **3.2 Plan for vejrligsbestemte vinterforanstaltninger**

Med udgangspunkt i arbejdsplanen skal entreprenøren senest 10 arbejdsdage før vinterperiodens start udarbejde en samlet plan for de foranstaltninger, der vurderes nødvendige og hensigtsmæssige for at gennemføre entreprisen i vinterperioden.

Planen skal omfatte gennemførelse af alle arbejder omfattet af entreprisen som beskrevet i udbudsmaterialet, herunder som anført i arbejdsbeskrivelser vedrørende "Arbejdsplads".

På grundlag af planen aftales omfang og kriterier for iværksættelse af de pågældende foranstaltninger med bygherren.

På byggepladser med flere sidestillede entreprenører indkalder bygherren til et møde med henblik på koordinering af foranstaltninger i vinterperioden. På mødet aftales etablering, anvendelse, vedligeholdelse og fjernelse af foranstaltninger i fællesområderne.

## **4 KONTROL**

### **4.1 Entreprenørens kontrol**

Entreprenøren skal foretage egenkontrol med henblik på dokumentation af kvaliteten af det udførte arbejde. Egenkontrollens art og omfang skal opfylde kravene i udbudsmaterialet.

Al kontrol skal baseres på klart afgrænsede kontrolafsnit.

Ved færdigmelding af et kontrolafsnit til bygherren skal kontrollen være udført og dokumentation skal foreligge.

Bygherren skal have mulighed for at overvære entreprenørens prøveudtagning og prøvning på entreprenørens arbejdsplads, laboratorium eller andet sted. For ikke rutinemæssig prøveudtagning og prøvning skal entreprenøren informere bygherren i god tid, forinden prøveudtagning/prøvning skal finde sted.

Hvis bygherren som følge af entreprenørens fejl og svigt vurderer, at omfanget af kontrol og/eller dokumentation bør udvides, skal entreprenøren gennemføre sådan udvidet kontrol og dokumentation uden udgift for bygherren.

### **4.2 Bygherrens kontrol**

Uafhængigt af entreprenørens kontrol kan bygherren gennemføre kontrol af arbejdet. Bygherrens kontrol fritager ikke entreprenøren for ansvar for, at arbejdet udføres i henhold til de stillede krav.



### 4.3 Fælleskontrol

Entreprenøren er forpligtet til at deltage i fælleskontroller i det omfang, det fremgår af udbudsmaterialet, samt i tilfælde, hvor bygherren indkalder til fælleskontrol.

## 5 DOKUMENTATION

### 5.1 Generelt

Dokumentation er en del af entreprenørens ydelse, og entreprenøren skal straks efter indgåelse af entrepriseaftalen etablere et systematisk arkiveringssystem og vedligeholde dette i hele kontraktperioden. Systemet skal omfatte den dokumentation, som løbende indgår, og som vedrører kvaliteten af materialer, materiel, udførelse og færdige delproduktioner.

Dokumentation for kontrol skal efter anmodning udleveres til bygherren.

Dokumentationen skal afleveres på elektronisk form i anerkendt format aftalt mellem parterne. Ved entreprisens afslutning skal entreprenøren til bygherren aflevere dokumentation omfattende:

- Kvalitets- og miljøplan med tilhørende procedurer, arbejdsprocedurer, kontrolplaner og bilag
- Dokumentation for udførte kontroller og registreringer i henhold til krav i udbudsmaterialet
- Som-udført tegninger med tydelige angivelse af afvigelser mellem projekt og udførelse.

Entreprenøren skal i den periode, hvor der er afhjælpningsret og -pligt, opbevare og på forlangende udlevere øvrig dokumentation, der er væsentlig for vurdering af arbejdets kvalitet.

## 6 KVALITETS- OG MILJØLEDELSE

### 6.1 Alment

Krav til kvalitets- og miljøledelse er gældende for entreprenøren samt dennes konsulenter/projekterende, underentreprenører og leverandører med væsentlig indflydelse på entreprisens kvalitets- og miljøforhold.

Entreprenøren skal udarbejde, implementere og vedligeholde en kvalitets- og miljøplan, der opfylder kravene i afsnit 6.2. Planen skal omfatte alle ydelser (herunder interimskonstruktioner og udstyr) i alle faser af arbejdet inklusive planlægning, projektering, udførelse, aflevering, drift samt dokumentation.

Af kvalitets- og miljøplanen skal fremgå, hvorledes implicerede underentreprenører, leverandører og projekterende er omfattet af planerne. Endvidere skal beskrives, og i en figur anskueliggøres, sammenhængen mellem kvalitets- og miljøplanerne og de enkelte parters kvalitets- og miljøledelsessystemer.

## 6.2 Krav til entreprenørens kvalitets- og miljøplan

### 6.2.1 Procedurer og arbejdsprocedurer

I det omfang, det er krævet i udbudsmaterialet, skal entreprenøren udarbejde, implementere og vedligeholde procedurer og arbejdsprocedurer.

Procedurer skal på operationelt niveau beskrive blandt andet:

- Hvorledes og hvornår aktiviteter gennemføres, samt hvem der er ansvarlig for aktiviteterne gennemførelse
- Grænseflader til bygherre, myndigheder og andre eksterne parter.

Arbejdsprocedurer skal på operationelt niveau beskrive:

- Hvorledes og hvornår aktiviteter gennemføres, samt hvem der er ansvarlig for aktiviteterne gennemførelse
- Grænseflader til bygherre, myndigheder og andre eksterne parter
- Hvilket materiel, måleudstyr, personlige værnemidler mv., der skal anvendes
- Forholdsregler vedrørende miljø, arbejdsmiljø samt trafiksikkerhed og -afvikling
- Forholdsregler til imødegåelse af særlige forhold kortlagt ved projektgennemgangen, jf. afsnit 2.

Procedurer og arbejdsprocedurer vedlægges kvalitets- og miljøplanen.

### 6.2.2 Ansvar, beføjelser og kommunikation

Til ledelse og koordinering af samt kontrol med arbejdets udførelse kræves en arbejdsleder, der er fortrolig med og fuldt kvalificeret til de pågældende arbejder.

Entreprenøren skal etablere og opretholde effektiv kommunikation såvel internt som eksternt (bygherre, lodsejere, borgere, ledningsejere, myndigheder mv.).

Entrepriseledelsen, herunder formænd, skal kunne træffes på telefon inden for normal arbejdstid, og i øvrigt når der foregår arbejder på arbejdspladsen.

Entreprenøren skal udarbejde og vedligeholde en organisationsplan for entreprisen med de nøglepersoner, der leder, udfører og kontrollerer arbejder, der har indflydelse på den tekniske kvalitet, miljø, arbejdsmiljø samt trafiksikkerhed og -afvikling.

Af entreprenørens organisationsplan skal fremgå, hvem der har til opgave at sikre, at kvalitets- og miljøplanen for den aktuelle entreprise planlægges, udarbejdes, implementeres og løbende vedligeholdes.

### 6.2.3 Kontrolplaner

Til anvendelse ved planlægning og styring af egenkontrollen skal entreprenøren udarbejde kontrolplaner og -skemaer i overensstemmelse med følgende:

- Krav anført i udbudsmaterialet
- Resultater fra projektgennemgangen
- Firmabestemte fremgangsmåder
- Entreprenørens entreprisespecifikke arbejdsprocedurer.

Kontrolplaner skal udarbejdes med form og indhold i overensstemmelse med "Kontrolplan, vejledning" (jf. [vejregler.dk](http://vejregler.dk)).

For arbejder, hvortil der foreligger tilsynshåndbøger (jf. [vejregler.dk](http://vejregler.dk)), skal retningslinjer anført i tilsynshåndbøgerne anvendes. Kontrolplaner for de pågældende arbejder kan da udelades.

#### **6.2.4 Opfølgning af projektgennemgang**

Entreprenøren skal redegøre for, hvorledes det sikres, at aftaler og informationer, der foreligger som resultat af projektgennemgangen, formidles og implementeres i entreprenørens organisation.

## **7 STYRING AF SIKKERHED OG SUNDHED I ARBEJDSOMRÅDERNE**

### **7.1 Alment**

Entreprenøren skal deltage i samarbejde med bygherren samt andre entreprenører og leverandører om sikkerhed og sundhed i arbejdsområderne, herunder deltage i koordinerende arbejdsmiljømøder og samarbejde om afgrænsning, koordinering og planlægning af sikkerheds- og sundhedsarbejdet.

Der henvises til Arbejdstilsynets bekendtgørelse om bygherrens pligter (BEK om bygherrens pligter) i gældende udgave samt til Arbejdstilsynets bekendtgørelse om bygge- og anlægsarbejde i gældende udgave.

Koordinering af sikkerheden skal ske på koordinerende arbejdsmiljømøder, der afholdes mindst hver 14. dag, samt ekstraordinære møder ved ulykker og nærvæd ulykker. Alle entreprenører/leverandører beskæftiget i en kommende 14-dages periode skal deltage i de koordinerende arbejdsmiljømøder.

Bygherren skal orienteres om og have adgang til koordinerende arbejdsmiljømøder samt arbejdsmiljømøder hos de enkelte entreprenører. Referater af koordinerende arbejdsmiljømøder og arbejdsmiljømøder hos de enkelte entreprenører skal tilgå arbejdsmiljøkoordinator og bygherre.

Alle arbejdsgivere på arbejdspladsen (entreprenøren samt dennes underentreprenører og leverandører) er forpligtede til at orientere arbejdsmiljøkoordinator og bygherre om ulykker samt anmeldelser af ulykker.

Entreprenøren skal ved projektets start gennemgå (kortlægge) alle aktiviteter i entreprisen med henblik på en vurdering af særlige risici og problemer i relation til sikkerhed og sundhed. Resultatet af kortlægningen skal forelægges bygherren til kommentering og efterfølgende indarbejdes i plan for sikkerhed og sundhed.

### **7.2 Organisering af sikkerheds- og sundhedsarbejdet i fællesområder**

#### **7.2.1 Alment**

Arbejds miljøkoordinator under udførelse, efterfølgende betegnet arbejdsmiljøkoordinatoren, varetager på bygherrens vegne koordinering for sikkerhed og sundhed under udførelsen i henhold til BEK vedrørende bygherrens pligter.

Arbejds miljøkoordinatoren skal opfylde kvalifikationskravene i BEK vedrørende bygherrens pligter, herunder krav om gennemført arbejdsmiljøuddannelse.

## 7.2.2 Afgrænsning

### 7.2.3 Plan for sikkerhed og sundhed (PSS)

Arbejds miljøkoordinatoren varetager ajourføring i udførelsesfasen af den under projekteringen udarbejdede plan for sikkerhed og sundhed (PSS) i henhold til BEK vedrørende bygherrens pligter.

Alle arbejdsgivere på arbejdspladsen (entreprenøren samt dennes underentreprenører og leverandører) er forpligtede til at samarbejde med arbejds miljøkoordinatoren ved ajourføring af PSS, herunder at levere nødvendige bidrag og oplysninger.

Plan for sikkerhed og sundhed (PSS) ajourføres løbende på basis af:

- Kravene i BEK vedrørende bygherrens pligter
- Kortlægning af særlige risici og problemer i relation til sikkerhed og sundhed
- PSS udarbejdet i projekteringsfasen
- Oplysninger fra arbejdsgivere på byggepladsen.

Den ajourførte PSS skal gennemgås og være tilgængelig for samtlige beskæftigede hos entreprenøren inkl. dennes underentreprenører og leverandører.

Den ajourførte PSS skal foreligge som et selvstændigt dokument og accepteres af bygherren, inden entreprisarbejdet kan påbegyndes, samt i forbindelse med ændringer.

### 7.2.4 Journal for særlige forhold vedrørende sikkerhed og sundhed ved fremtidige arbejder

Arbejds miljøkoordinatoren foretager i nødvendigt omfang tilpasning af journalen, jf. BEK om bygherrens pligter. Alle arbejdsgivere på byggepladsen er forpligtede til at levere nødvendige bidrag hertil.

## 7.3 Beredskabsplan

Entreprenøren skal udarbejde en beredskabsplan for miljø og arbejdsmiljø. Beredskabsplanen skal udarbejdes som et selvstændigt dokument, der vedlægges PSS.

Beredskabsplanen skal foreligge senest 10 arbejdsdage efter arbejdets overdragelse, dog senest ved arbejdets start.

Beredskabsplanen skal være tilgængelig og kendt for samtlige beskæftigede på arbejdspladsen.

# 8 TRAFIKSIKKERHED OG -AFVIKLING

## 8.1 Alment

Entreprenøren skal ved planlægning og gennemførelse af arbejdet sikre

- at gener for trafikanter med hensyn til varighed og omfang begrænses mest muligt
- at sikkerheden for trafikanter af alle typer tilgodeses i alle faser af arbejdet iht. vejmyndighedens vilkår
- at sikkerhed og arbejdsmiljø for entreprenørens medarbejdere tilgodeses i alle faser af arbejdet.

## 8.2 Arbejder ved eller på veje

### 8.2.1 Alment

Planlægning og gennemførelse af arbejder ved eller på veje skal ske i overensstemmelse med "Håndbog. Afmærkning af vejarbejder mm.", i gældende udgave, med tilhørende tegninger. Vejmyndighedens godkendelser skal indhentes, og anvisninger fra vejmyndighed og politi følges.

Ingen afmærkning og afspærring må iværksættes, før der foreligger en afmærkningsplan for trafikafvikling, der er godkendt af vejmyndigheden, jf. retningslinjerne i "Håndbog. Afmærkning af vejarbejder mm."

Entreprenøren skal redegøre for, hvilke medarbejdere der kan tilkaldes (vagtordning) både indenfor og udenfor arbejdstid.

Indgreb i tværprofilers elementer, herunder afspærring af kørebaner, cykelstier mv. kan kun ske i det omfang, det fremgår af de af vejmyndigheden godkendte afmærkningsplaner for trafikafvikling.

Personer der arbejder, skal altid bære sikkerhedsbeklædning, der opfylder kravene anført i "Håndbog. Afmærkning af vejarbejder mm.", og have praktisk erfaring med opsætning, drift og nedtagning af trafikforanstaltninger

Entreprenøren skal underrette bygherren ved alle trafiksikkerhedsmæssigt risikable situationer, herunder de arbejder inden for arbejdsområdet, som kræver særlig beskyttelse af vejtrafikken, jfr. Vejregler for opsætning af vejautoværn og påkørselsdæmpere, eller hvor der er risiko for at genstande fra arbejdsområdet kommer ud i trafikområdet.

### 8.2.2 Afmærkningsplaner for trafikafvikling

## 8.3 Arbejder ved eller i spor

Planlægning og gennemførelse af arbejder ved spor i drift skal ske i henhold til anvisninger fra den pågældende infrastrukturejer.

# 9 STYRING AF FORHOLD TIL MYNDIGHEDER, HERUNDER LEDNINGSEJERE

### 9.1 Alment

Tilladelser og godkendelser fra myndigheder og ledningsejere er indarbejdet i projekt materialet eller fremgår af dokumenter bilagt udbudsmaterialet.

Entreprenøren må ikke uden nærmere aftale med bygherren rette henvendelse til myndigheder og ledningsejere vedrørende forhold, hvortil der allerede foreligger tilladelser eller godkendelser.

Entreprenøren skal indhente de for arbejdets gennemførelse fornødne supplerende tilladelser og godkendelser fra myndigheder og ledningsejere.

For midlertidige eller blivende konstruktioner, hvor entreprenøren forestår projektering og udførelse, samt for nedbrydningsarbejder påhviler det entreprenøren at indhente fornødne godkendelser og tilladelser fra myndigheder og ledningsejere.

Bygherren skal have kopi af al relevant korrespondance med myndigheder og ledningsejere af betydning for entreprisens gennemførelse.

Bygherren skal adviseres om og have mulighed for at deltage i møder med myndigheder og ledningsejere.

På anmodning fra bygherren skal entreprenøren udarbejde en plan for myndighedsbehandling og kontakt til ledningsejere, der redegør for:

- Hvad, der skal behandles, godkendes, indhentes tilladelse til
- Hvilken lovgivning/bestemmelse, der er tale om
- Hvem der har ansvaret for myndighedsbehandling og kontakt til ledningsejere
- Tidsplan for myndighedsbehandling og kontakter til ledningsejere med angivelse af møder mv.

Ved arbejdets igangsætning indkalder bygherren til et møde, hvor der foruden entreprenør og bygherre deltager:

- Ledningsejere
- Vejmyndigheder
- Politi.

På mødet gennemgås entreprisen på grundlag af blandt andet entreprenørens arbejdsplan, afmærkningsplaner for trafikafvikling mv., og der træffes aftaler vedrørende kommunikation mellem parterne.

## **9.2 Forhold til ledningsejere**

Det påhviler entreprenøren at træffe de nødvendige aftaler med ledningsejere angående flytning eller omlægning af ledninger. Alle aftaler skal forelægges for bygherren. Entreprenøren må påregne at arbejdet skal koordineres mellem flere ledningsejere, således det kan udføres i samme periode eller i samme opgravning.





Niels Juels Gade 13  
Postboks 9018  
1022 København K  
Telefon 7244 3333

[vd@vd.dk](mailto:vd@vd.dk)  
[vejdirektoratet.dk](http://vejdirektoratet.dk)

[vejregler@vd.dk](mailto:vejregler@vd.dk)  
[vejregler.dk](http://vejregler.dk)

EAN: 9788793248496



VEJREGLER