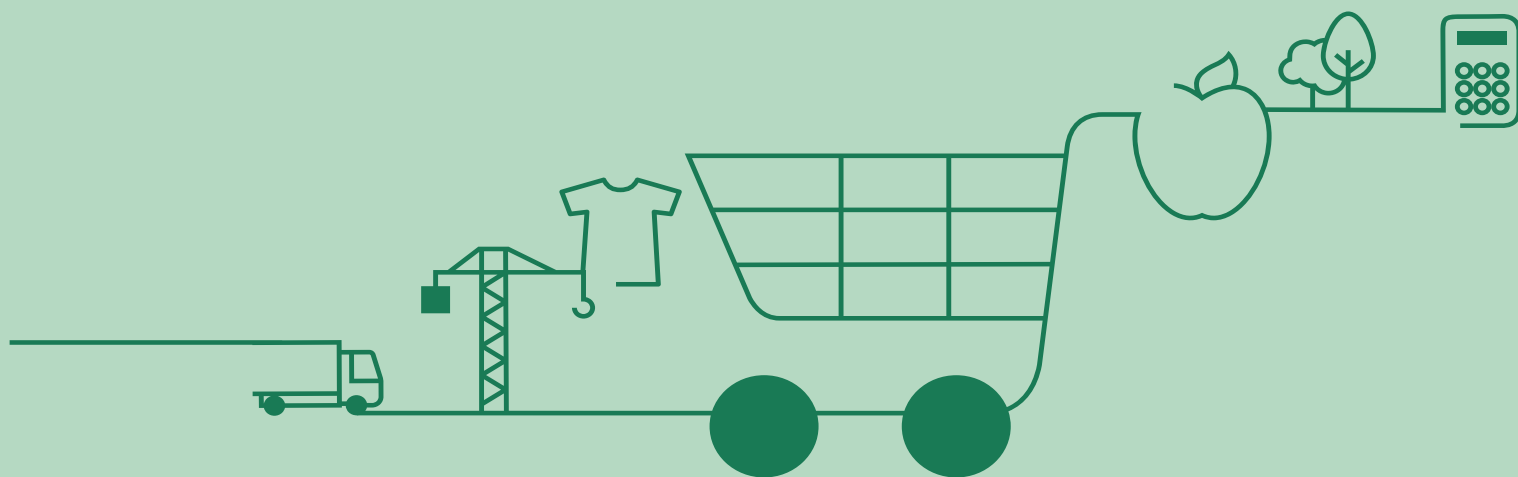


Det Grønne Opslagsværk

Klima- og miljøkrav for indkøb i Københavns Kommune

Version 2.0.5 - december 2024



Introduktion

Velkommen til Københavns Kommunes Grønne Opslagsværk!

I dette opslagsværk finder du et overblik over de miljø- og klimakrav, der er særligt relevante i en udbudssituation eller ved kontraktstyring i Københavns Kommune. Det inkluderer kommunens egne politisk besluttede miljø- og klimakrav til indkøb, de krav kommunen er forpligtet til at efterleve som aktivt medlem af Partnerskabet for Offentlige Grønne Indkøb (POGI), samt relevant national og EU-lovgivning. Udover de grønne krav, som er fremhævet i Det Grønne Opslagsværk, skal udbud altid være i overensstemmelse med øvrige kommunale bestemmelser samt national og EU-lovgivning.

Opslagsværket indeholder en række obligatoriske krav, som skal indgå i Københavns Kommunes udbud og kontrakter. Derudover indeholder opslagsværket en række frivillige krav, som kan anvendes, hvis du ønsker at gøre dit udbud eller indkøbsaftale endnu grønnere.

Opslagsværket giver også information om de forskellige tilbud, som Bæredygtige Indkøb og andre stiller til rådighed for alle, der arbejder med indkøb i Københavns Kommune. Dette inkluderer finansiering af meromkostninger ved klimavenlige udbud samt muligheder for opkvalificering inden for bæredygtige indkøb. Du kan finde yderligere information om dette i afsnittet **Tilbud fra Bæredygtige Indkøb**.

Læsevejledning

Opslagsværket består af to dele.

Del I - Generelle krav præsenterer en række grønne værktøjer og krav, der skal eller kan anvendes i udbud af forskellige varer og services.

Del II - Produktspecifikke krav indeholder en oversigt over forskellige produkt- og servicekategorier samt de obligatoriske og frivillige krav, der er relevante for dem.

Start med at orientere dig i **Del I** og kortlæg hvilke generelle krav, der er relevante for det pågældende udbuds varer og/eller ydelser. Gå derefter til **Del II** for at finde de krav, der gælder specifikt for dit udbuds varer og/eller ydelser.



Brug af ikoner i Det Grønne Opslagsværk

Obligatorisk



Frivillig



Der skelnes mellem frivillige og obligatoriske krav i Det Grønne Opslagsværk. De obligatoriske krav **skal** anvendes, mens de frivillige krav kan anvendes, **såfremt markedet er modent, og/eller det ikke er væsentligt fordyrende**. De enkelte krav markeres med ikonerne, som kan ses til venstre.



I **Del II** af opslagsværket vil du finde ikonet til højre, når en vare eller ydelse fremgår af **Miljømærke kategoriseringen, og det derfor skal afdækkes, om der kan stilles krav til miljømærker**. Det anbefales dog altid at afdække muligheden for at stille krav til miljømærker.

Du ønskes god læselyst og opfordres til at rette henvendelse til Bæredygtige Indkøb CSR@okf.kk.dk ved spørgsmål, kommentarer og ønsker om uddybning.

Tilbud fra Bæredygtige Indkøb

Bæredygtige Indkøb har en række tilbud til kommunens indkøbere, som du kan læse mere om her.

Rådgivning

Har du brug for rådgivning om, hvordan du skal bruge Københavns Kommunes grønne krav i udbud eller kontraktstyring? Så står Bæredygtige Indkøb klar til at hjælpe!

Bæredygtige Indkøb bistår med råd og vejledning til både udbud og kontraktstyring. Tøv ikke med at kontakte os. Jo tidligere vi inddrages i udbudsprocessen eller ved spørgsmål om kontraktstyring, jo bedre kan vi hjælpe!

Skriv til Bæredygtige Indkøb på CSR@okf.kk.dk for rådgivning.



Uddannelse i Bæredygtig Indkøb

Arbejder du med indkøb i Københavns Kommune? Og vil du gerne lære, hvordan du bedst kan tænke bæredygtighed i dit arbejde? Så tilmeld dig et gratis opkvalificeringsforløb i bæredygtige indkøb!

Bæredygtige offentlige indkøb er et område i hastig udvikling, og dette stiller krav til den enkelte indkøbers kompetencer. I Københavns Kommune ønsker vi at ruste alle, der arbejder med indkøb, til bedst muligt at kunne arbejde med bæredygtighed og skabe forandringer i den måde, vi efterspørger, indkøber og forbruger på.

Derfor har Bæredygtige Indkøb i samarbejde med Foreningen for Offentlige Indkøbere (IKA) skabt et opkvalificeringsforløb om bæredygtige indkøb. Gennem forløbet får du grundlæggende viden om bæredygtighed og værktøjer til at arbejde med bæredygtige indkøb.

Sammen bliver vi klogere på, hvordan vi:

- Kan stille krav om bæredygtighed i vores udbud og følge op på de krav, vi stiller, inden for udbudslovens rammer.
- Indgår i dialog med vores leverandører om udviklingen af bæredygtige løsninger.
- Kan arbejde med cirkulære indkøb og sikre bæredygtighed i både produktions-, forbrugs- og affaldsfasen af vores produkter.
- I den kommende tid i Københavns Kommune skal arbejde med at reducere klimaaftrykket fra vores indkøb.

Forløbet er for alle, der arbejder med indkøb i Københavns Kommune, herunder udbudskonsulenter, udbudsjurister, strategiske indkøbere, kategoriansvarlige og lignende roller.

Deltagelse i opkvalificeringsforløbet er gratis, og når forløbet er afsluttet, vil du modtage et certifikat som bæredygtig indkøber - en vigtig kvalifikation!

Skriv til Bæredygtige Indkøb på CSR@okf.kk.dk, hvis du ønsker at høre mere og tilmelde dig.

Københavns Kommunes Klimapulje

Sidder du med et projekt, som kan reducere klimaftrykket fra indkøb mod en meromkostning? Så kan du ansøge om midler fra Københavns Kommunes Klimapulje.



Klimapuljen støtter projekter, der understøtter reduktion af klimaftrykket fra KK's indkøb. Samtidig skal projektet være forbundet med en meromkostning, der ikke er mulig at finansiere uden støtte fra klimapuljen.

Mange forskellige typer af projekter kan være relevante for Klimapuljen. Det kan både være særligt ambitiøse klimakrav i udbud og indkøb, eller projekter, der udvikler og tester nye klimavenlige løsninger, som på sigt kan nedbringe klimaftrykket.

For eksempel har klimapuljen tidligere afsat midler til bl.a. eldrevne busruter og et innovationssamarbejde om genbrug af arbejdsbeklædning.

Du kan læse mere om, hvordan man ansøger Klimapuljen her: [Københavns Kommunes Klimapulje](#)

Du behøver ikke at have planlagt dit projekt fra A-Z eller vide nøjagtigt hvilke bæredygtighedskrav, der kan stilles i dit udbud, for at søge om midler. **Du kan nemlig altid skrive til Bæredygtige Indkøb på CSR@okf.kk.dk og få hjælp med din ansøgning.**

Tilskud til indkøb af elkøretøjer

Du kan få tilskud til at omstille fra diesel til el, hvis du skal indkøbe nye KK-køretøjer.

Der er med budget 2023 tildelt midler til at støtte omstilling af KK's dieselkøretøjer til el-køretøjer. Alle kommunens køretøjer på diesel i disse kategorier er omfattet: minibusser, vans, varevogne, personbiler, komprimatorvogne, busser, transportvogne, lastbiler og fejmaskiner.

Midlerne dækker halvdelen af prisen på et nyt køretøj på el. Alternativt kan du afvikle 2 dieselkøretøjer og få 1 nyt køretøj på el betalt af projektet.

Læs mere om tilskudsordningen og hvordan du får tilskud her: [Tilskud til omstilling fra diesel til el | Intra \(kk.dk\)](#)

KK Genbrugslager

Har du behov for nye møbler til kontoret, kantinen eller måske mødelokalet? Så kan du anskaffe gratis møbler fra KK's eget genbrugslager!

Du slipper for betaling af møblet, levering og klimaafgiften på møbler. Endnu bedre er, at du hjælper med at reducere Københavns klima- og miljøaftryk ved ikke at indkøbe nye møbler.

Lageret rummer primært hæve-sænke-borde, kontorstole og opbevaring, men også udstyr til fx daginstitutioner, som er forbeholdt BUF. Sortimentet udvides løbende, så afdæk altid om du kan få dækket dit behov via KK Genbrugslager, inden du beslutter dig for at købe nyt.

Du finder mere information om [KK Genbrugslager på KK intra](#), hvor du også finder et link til genbrugslagerets webshop. Har du spørgsmål, så skriv til kk-genbrugslager@kk.dk

Kan du ikke finde møbler nok til at dække dit behov? Så læs om Københavns Kommunes obligatoriske krav til udbud og indkøb af møbler her i afsnit **[18.0 Møbler](#)**.



Indhold

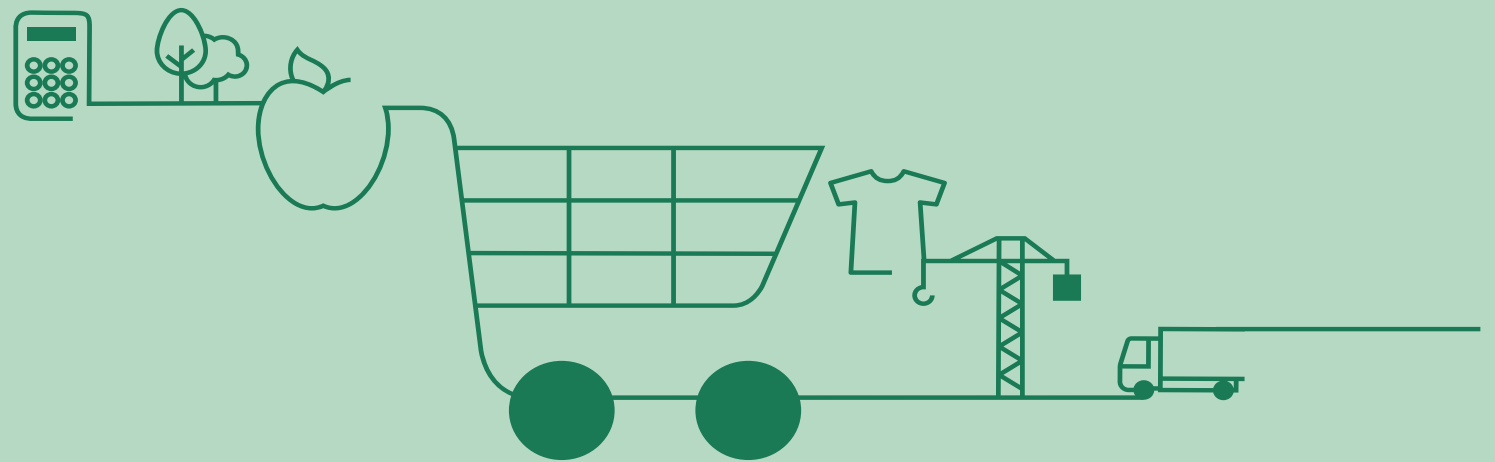
DEL I – Generelle Krav	11
1.0 Cirkulære indkøb	12
1.1 Krav til øget cirkularitet i hele produktets livscyklus (frivilligt)	13
1.2 Totalomkostninger (TCO) (frivilligt)	16
1.3 Energieffektivitet (frivilligt)	19
2.0 Transport	20
2.1 Grønne leverandørkøretøjer	21
2.2 Grønne drivmidler i kørselsopgaver	24
2.3 Grønne leverandørkøretøjer	24
2.4 Samfundsomkostninger for transportydelser	25
2.5 Køretøjer i tomgang	25
2.6 Partikeludledning	26
3.0 Miljømærker	28
3.1 Type 1-miljømærker	29
3.2 Øvrige miljømærker	38
4.0 Emballage	39
4.1 Obligatoriske krav til emballage	40
4.2 Særlige emballage krav	41
4.3 Principper for cirkulær emballage (frivilligt)	41
5.0 Uønskede stoffer	43
5.1 REACH-forordningen	43
5.2 Særligt for elektronik - RoHS	44
6.0 Miljøledelse og -redegørelse	45
6.1 Miljøledelse (frivilligt)	45
6.2 Miljøredegørelse (frivilligt)	46
7.0 Indirekte indkøb	47
7.1 Indirekte indkøb af varer og tjenesteydelser	47
8.0 Social bæredygtighed	48
8.1 Uddannelses- og beskæftigelsesklausuler	48
8.2 Arbejdsklausuler	48
8.3 CSR-bilaget	49
DEL II – Produktspecifikke krav	50
9.0 Byggeri, anlæg og håndværkerydelser	51
9.1 Byggeri under 20 mio. kr og anlægsprojekter – MBA	51
9.2 Byggerier over 20 mio. kr – DGNB	51

9.3 Håndværkerydelser – MBA.....	52
9.4 Byggematerialer	52
9.5 Udbudsparadigmer for anlægsprojekter.....	52
9.6 Arbejdsmaskiner i bygge- projekter (frivilligt).....	53
9.7 Vejanlæg (frivilligt).....	53
10.0 Vej, park og grønne områder	54
10.1 Vedligehold af vej & park som serviceydelse.....	54
10.2 Ukrudts – og skadedyrsbekæmpelse.....	54
10.3 Vedligehold af offentlige områder (frivilligt)	55
11.0 Børneartikler	56
11.1 Plejeprodukter til børn og babyer.....	56
11.2 Hobby – og beskæftigelsesartikler.....	56
11.3 Legetøj.....	57
12.0 Tekstiler	59
12.1 Vaske-/lejeaftaler (inkl. Måtteservice).....	59
12.2 Håndklæder og linned.....	59
12.3 Arbejdsbeklædning.....	60
12.4 Måtter.....	61
13.0 Belysning	61
13.1 Belysning	61
14.0 Rengøring	62
14.1 Rengøringsartikler.....	62
14.2 Rengøringsservice.....	63
14.3 POGI-anbefalinger og EU GPP-kriterier (frivilligt)	63
15.0 IT – og Teleudstyr	64
15.1 IT – og Teleudstyr.....	64
15.2 Datacentre, Serverrum og Cloudtjenester (frivilligt)	65
16.0 Fødevarer	65
16.1 Engangsartikler og vand på flaske.....	65
16.2 Frugt og grønt i sæson.....	66
16.3 Kaffe, te og kakao.....	66
16.4 Økologi	66
16.5 Reduktion af madspild	67
16.6 Særlige emballagekrav.....	67
16.7 Levering og transport	67
16.8 Catering og kantineservice	68
17.0 Storkøkken – og husholdningsudstyr	68

17.1 Storkøkken og husholdningsudstyr	68
18.0 Møbler	69
18.1 Genbrug i udbud (secondhand)	69
18.2 Miljømærkede møbler	69
18.3 Yderligere krav	70

DELI

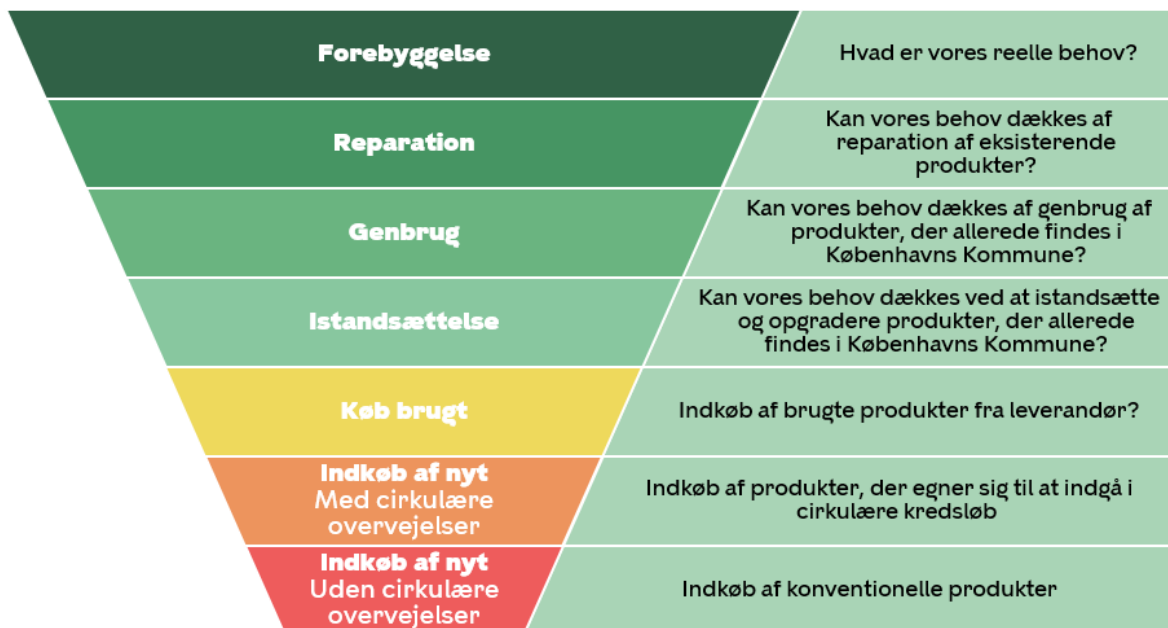
Generelle krav



1.0 Cirkulære indkøb

I Københavns Kommune arbejder vi for at gøre vores udbud og indkøb så cirkulære som muligt. Indkøbshierarkiet nedenfor viser, hvilke overvejelser man skal gøre sig, for at sikre et så cirkulært indkøb som muligt. Det mest cirkulære er at bruge de ting, vi allerede har, så længe som muligt. Herefter skal vi så vidt muligt reparere, genbruge og istandsætte, inden vi køber brugt eller nyt. Hvis vi køber nyt, skal det være produkter, der kan holde længe og kan genbruges eller genanvendes.

I dette afsnit kan du læse mere om, hvilke krav der kan stilles i udbud, for at understøtte cirkulære indkøb, som illustreret i indkøbshierarkiet.



Figur 1 – Indkøbshierarki. Inspireret af Heidi Simone Kristensen, Aalborg Universitet.

1.1 Krav til øget cirkularitet i hele produktets livscyklus (frivilligt)

Frivillig



Om kravet:

Der er mange forskellige muligheder for at stille krav til øget cirkularitet af produkterne i dit udbud. Kravene kan deles op alt efter om de knytter sig til produktions-, brugs-, eller bortskaffelsesfasen af et produkt.

Krav til produktionsfasen:



Nem reparation og let adskillelse

Du kan stille krav om, at et produkt har en kvalitet og et design, der muliggør nem reparation og let adskillelse.

I udbuddet af IT- og teleudstyr kan det f.eks. sikres, at det er muligt at udskifte produkternes indbyggede batterier.



Genbrugte produkter

Du kan stille krav om, at en vis andel af produkterne på en aftale er genbrugte. Dvs. at de for eksempel har været brugt af en anden kommune tidligere.

Dette har Høje-Taastrup Kommune fx gjort med stor succes i udbuddet af vask og leje af arbejdstøj: [Brugt arbejdstøj i Høje-Taastrup Kommune er kommet for at blive.](#)



Genanvendt materiale

Du kan stille krav om, at produkterne består af en vis andel af genanvendt materiale.

Krav til brugsfasen:



Alternativer til eje

Du kan afdække muligheden for alternativer til at Københavns Kommune ejer produkterne på aftalen. På den måde kan produktets komponenter eller materialer komme tilbage til producenten og derved udnyttes til ny produktion eller gensalg.

Eksempler på alternativer til eje:

- Abonnementsordning: Køb af adgang til en pakke af produkter og/eller services.
- 'Pay per use'-aftale: Centreret omkring enkeltbetaling for brug af en service.
- Leasing: Køb af adgang/brug af varen i en længere fastsat kontraktperiode.
- Leje: Køb af kort periodevis adgang/brug af varen.
- Deleordning: Sikre at flere brugere har adgang og kan benytte produkt og/eller service.



Reserve dele og serviceaftale

Du kan stille krav om, at leverandøren kan tilbyde en serviceaftale for produktet og kan sikre, at væsentlige reservedele er tilgængelige i hele kontraktperioden. Dette krav er en vigtig forudsætning for at kunne reparere et produkt.



Udvidet garanti

Det anbefales, at det vægtes positivt, hvis leverandøren kan tilbyde en udvidet garanti (og serviceaftale) ud over minimumsperioden og opstiller følgende model til pointtildeling:

Udvidet garantiperiode

Der kan tildeles point for garanti ud over minimumsgarantiperioden. Pointene kan tildeles afhængigt af den periode, hvormed garantien overstiger minimumskravene (højst X point), som følger:

- Mindstekrav +1 år: 0,2X point
- Mindstekrav +2 år: 0,4X point
- Mindstekrav +3 år: 0,6X point
- Mindstekrav +4 år: 0,8X point
- Mindstekrav +5 år eller derover: X point.

Krav til bortskaffelsesfasen:



Ansvarlig bortskaffelse

Du kan stille krav om, at leverandøren redegør for en ansvarlig bortskaffelse af produkter. Fx kan der stilles krav til, at varen afsættes til behandling og efterfølgende optimal genbrug eller genanvendelse.



Tilbageagningsordning

Det anbefales at afdække ved markedsdialog, om det er muligt at etablere en tilbageagningsordning med leverandøren. Dette indebærer at leverandøren tilbagekøber eller tilbagetager varen efter endt brug mhp. at sikre genbrug/istandsættelse eller genanvendelse.

En tilbageagningsordning kan være relevant for mange forskellige varettyper, fx tekstiler, IT- og teleudstyr og emballage. Ordningen kan se forskellig ud afhængigt af produkttypen, kontraktens størrelse, mulighederne for genanvendelse mm.

Implementering af cirkulære krav i dit udbud:

Du har nu fået præsenteret en række krav, du kan stille i dit udbud, for at fremme cirkulære indkøb. Men hvordan implementeres disse krav konkret i et udbud?

Der kan stilles cirkulære krav i samtlige faser i et udbud. Fx er cirkulære krav relevante for:

- Egnethedsvurderingen som krav til leverandørens tekniske og faglige formlaan. Dette kan fx være i forhold til at opfylde en kontrakt, hvor der er krav om, at produkter tages retur efter endt brug.
- Minimumskrav i kravspecifikationen.
- Konkurrenceparameter i tildelingsfasen.
- Kontraktstyringen. Eksempelvis som en bonusordning eller som kontraktvilkår.

Du kan læse mere om, hvordan du implementere cirkulære krav i dit udbud i [Den Ansvarlige Indkøbers Cirkulære Indkøbsguide](#).

1.2 Totalomkostninger (TCO) (frivilligt)

Frivillig



Om kravet:

Totalomkostningsberegninger, også kaldet Total Cost of Ownership (TCO), er økonomiske beregninger, der viser de samlede udgifter ved at anskaffe og bruge et produkt. **Du kan anvende TCO som økonomisk tildelingskriterie i forbindelse med evalueringen af et tilbud.**

I dette afsnit beskrives, fordelene ved TCO-beregninger, hvordan du beregner TCO, og hvordan stiller krav til TCO-beregninger i dit udbudsmateriale.



Hvorfor skal du inkludere TCO-beregninger i dit udbud?

Du kan spare penge og gavne miljøet ved at bruge TCO-beregninger i dit udbud.

Det er ikke altid den billigste løsning på sigt at købe produkter med den laveste indkøbspris. Indkøbsprisen udgør ofte kun 'toppen af isbjerget' af de samlede omkostninger ved at eje et produkt.

TCO-beregninger tager højde for de samlede omkostninger og kan på den måde **identificere de produkter, der på sigt er billigst og ofte også grønnest.** Økonomiske besparelser på lang sigt, hænger nemlig ofte sammen med mindre forbrug af vand og energi i produktets driftsfase eller en længere levetid for produktet.



Hvordan beregner man TCO?

Når du skal beregne TCO for et produkt kan du bruge Miljøstyrelsens TCO-værktøjer. TCO-værktøjerne består af Excel-skabeloner. Ved at udfylde en række værdier i skabelonen beregnes totalomkostningen ved indkøbet af et produkt. Sådan gør du:

1. Vælg det relevante TCO-værktøj for dit udbud

Du kan finde Miljøstyrelsens TCO-værktøjer [her](#):

Via linket finder du specifikke værktøjer for 26 forskellige produkttyper, herunder hårde hvidevarer, køretøjer, IT-udstyr og mere. Der er også vejledninger til brug af de enkelte værktøjer. Download det TCO-værktøj, der er relevant for til dit udbud.

2. Definér CO2e-pris

I TCO-værktøjet kan du sætte en CO2e-pris på klimaaftrykket fra produktets brug. I KK anbefaler vi en CO2e-pris på mindst 1500 kr. pr. ton.



3. Indhent produkt specifikke oplysninger

Du skal udfylde en række oplysninger i TCO-værktøjet for at udregne totalomkostningen for et produkt. Ordregiver kan anmode leverandørerne om at oplyse (eller udfylde) de nødvendige produktspecifikke oplysninger til beregning af totalomkostningerne som en del af deres tilbudsmateriale. For at de værdier, der oplyses af tilbudsgiverne, skal kunne bruges, er det vigtigt, at de er opgivet i overensstemmelse med de angivne standarder i TCO-værktøjet.

TCO-værktøjet selv skal enten integreres i tilbudslisterne eller medsendes som et bilag til udbudsmaterialet, så leverandøren ved, hvordan den samlede TCO-pris udregnes og anvendes som grundlag for evalueringen. Værktøjet indeholder også en dataindsamlingsliste, som leverandørerne kan bruge til at levere de nødvendige data til TCO-beregningen for de tilbudte produkter.

4. Tillykke! Du har beregnet TCO for et produkt

Når du har indsat de indhentede oplysninger i TCO-værktøjet, beregnes TCO for produktet. Næste skridt er at anvende TCO-beregningerne i dit udbud.

TCO-beregninger i kontrakttildeling

TCO-beregninger kan benyttes som økonomisk tildelingskriterium i stedet for den rene indkøbspris således, at de forventede brugsomkostninger i produktets levetid indgår i evalueringen af tilbuddet.

Tekst til udbud:

For udvalgte produkter **[indsæt et eller flere produkter]** benyttes TCO-beregninger som et selvstændigt økonomisk kriterium således, at de forventede brugsomkostninger i produktets levetid indgår i evalueringen af tilbuddet. Tilbudsgiver skal udfylde og sende TCO-værktøjet vedlagt i bilag 1 **[angiv bilag]** og i overensstemmelse med retningslinjerne i bilag 2 **[angiv bilag]**. Alle priser skal angives i danske kroner ekskl. moms, men inkl. eventuelle øvrige afgifter.

I henhold til de nævnte bilag i boksen ovenfor opfordres du til at vedlægge selve TCO-værktøjet som bilag (1) og Miljøstyrelsens vejledning om udfyldning af samme som et særskilt bilag (2).

Vil du vide mere om, hvordan du kan bruge TCO i dit udbud?

Så kan du kontakte Bæredygtige Indkøb på CSR@okf.kk.dk for vejledning. Hvis du ønsker at få en dybere forståelse af emnet, anbefales det, at du tilmelder dig **Miljøstyrelsens tretimerskursus i TCO-værktøjer**. Kurset giver en grundlæggende introduktion til værktøjerne og ruster dig til at begynde at arbejde med TCO i dine udbud. Kurset afholdes flere gange årligt, og der er mulighed for at deltage både fysisk og online. Du kan tilmelde dig her:

1.3 Energieffektivitet (frivilligt)

Frivillig

Om kravet



Du kan stille krav til energieffektivitet i udbud, der inkluderer energiforbrugende produkter. Her kan du tage udgangspunkt i Energistyrelsen indkøbsanbefalinger. anbefalingerne har bl.a. til formål at sikre, at de produkter, der indkøbes, er energieffektive, så der spares penge på energiregningen i hele produktets levetid.

Klik på ikonerne for at blive viderestillet til indkøbsanbefalingerne.



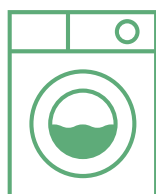
Storkøkkenudstyr



Varmepumper



Serverudstyr



Hårde hvidevarer



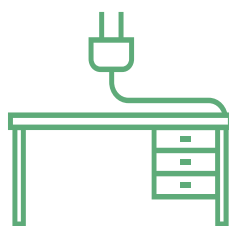
Kopimaskiner og printere



Computere



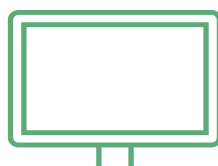
Belysning



Andet kontorudstyr



Netværks- og bredbåndsudstyr



Tv og andre digitale skærme



Tjenesteydelser

2.0 Transport

Transport er en del af rigtig mange udbud i Københavns Kommune. Her gælder en række krav til de leverandørkøretøjer, der anvendes til at levere varer og ydelser samt kommunens egne køretøjer. Du finder disse krav i det følgende afsnit.

Det er vigtigt, at vi stiller disse grønne krav til transport, fordi det kan reducere luftforureningen i København og mindske klimapåvirkningen.



2.1 Grønne leverandørkøretøjer

Obligatorisk Om kravet



Du skal som udgangspunkt altid stille krav til grønne leverandørkøretøjer. Ved markedsdialog skal du afdække i hvor høj grad markedet kan levere grønne køretøjer.

Kravet er relevant ved leverancer af varer eller tjenesteydelser til Københavns Kommune. Kravet gælder for køretøjer i alle vægtklasser.

For leverancer i personbiler og mindre varebiler skal der stilles krav om, at et på forhånd aftalt minimum af leverancerne sker i et grønt køretøj.

For leverancer i store varebiler, lastbiler og busser skal der stilles krav om, at leverancerne sker i et grønt køretøj.

For leverancer i store varebiler, lastbiler og busser skal der stilles krav om, at leverancerne sker i grønne køretøjer, når den teknologiske udvikling og markedet muliggør dette.

Hvad er grønne køretøjer?

Grønne køretøjer er defineret som el-, biogas- eller brintkøretøjer eller andre ikke-motoriserede transportmidler, fx cykler.

Formulering af krav

Kravet til grønne leverandørkøretøjer kan stilles på forskellige måder alt efter, hvad man kan konkludere på baggrund af markedsdialogen. Der kan både justeres på kravets procentsatser og form.

Procentsatser

Kravene til anvendelse af grønne køretøjer formuleres sådan, at en procentsats af de samlede registrerede kørsler for Københavns Kommune skal foretages med grønne køretøjer.

Formen

Kravet kan formuleres som:

- Et mindstekrav, som ordregiver udfylder f.eks.
 - "Mindst 40% af kørsler i kontraktperioden skal ske med grønne køretøjer".
- Et evalueringsparameter, hvor tilbudsgiver udfylder 'X' f.eks.
 - "X% af kørsler i kontraktperioden skal ske med grønne køretøjer".
- Mindstekrav og evalueringsparameter, hvor tilbudsgiver udfylder 'X' f.eks.
 - "Mindst 20% af kørsler i kontraktperioden skal ske med grønne køretøjer. Tilbudsgiver byder ind med X%"

Trappemodel

Hvis markedsdialogen viser, at det er en udfordring at finde leverandører, der kan levere 100% grønne køretøjer, skal du undersøge, om kravet kan indføres gradvist i kontraktperioden vha. en såkaldt trappemodel.

Trappemodellen kan både anvendes i form af mindstekrav, evalueringsparameter eller som en hybrid. Dette er illustreret i følgende eksempel:

Eksempel på trappemodel		
	Hybrid af mindstekrav og evalueringsparameter	
	Mindstekrav (Ordregiver udfylder)	Evalueringsparameter (Tilbudsgiver udfylder X)
År 1 (9 mdr)	>30% af leverancerne skal ske med Grønne Køretøjer	X% af leverancerne skal ske med Grønne Køretøjer
År 2	>50% af leverancerne skal ske med Grønne Køretøjer	X% af leverancerne skal ske med Grønne Køretøjer
År 3	>60% af leverancerne skal ske med Grønne Køretøjer	X% af leverancerne skal ske med Grønne Køretøjer
År 4	>70% af leverancerne skal ske med Grønne Køretøjer	X% af leverancerne skal ske med Grønne Køretøjer

Bemærk at man i eksemplet har valgt kun at vurdere på de sidste 9 måneder i første år af aftalens løbetid, for at tillade en 3 måneders omstillingsperiode for leverandøren. Man kan bede tilbudsgivere udfylde en trappemodel samtidig med at man sætter mindstekrav for hvert år i kontraktperioden. Dermed kan man sikre et ambitiøst bundniveau, men stadig vægte leverandørerne med grønnere flåder.

Hvis du ønsker hjælp til at stille krav til grønne køretøjer, kan du kontakte Bæredygtige Indkøb på CSR@okf.kk.dk.

Overholdelse af kravet:

Det er et krav, at leverandøren løbende skal rapportere om, hvorvidt de overholder den aftalte andel af grønne køretøjer i leverancerne til Københavns Kommune.

Dokumentationen for anvendelse af grønne køretøjer skal foregå ved angivelse af køretøjstypen på fakturaerne for hver leverance. Dette skal gøres på to separate fakturalinjer, hvor det fremgår, hvor mange kørsler, der er blevet udført med henholdsvis grønne og konventionelle køretøjer, samt deres registreringsnummer. Under kontraktperioden, skal leverandørerne fremlægge kørelister/kørselsstatistik for de køretøjer, som leverandøren anvender til udførelse af kontrakten.

Bodsbestemmelser:

Med henblik på at kunne sanktionere manglende overholdelse af de skærpede krav vil Københavns Kommune mindst én gang årligt beregne, om leverandøren har opnået minimumsprocentniveauet for kørsler med grønne køretøjer. Hvis minimumsniveauet ikke er opnået, vil leverandøren have mulighed for at kommentere på dette inden der pålægges bod.

Boden skal fastlægges, så det ikke er rentabelt for tilbudsgiver at byde ind med et overambitiøst tilbud, for derefter at underopfylde kravet.

Reglerne om boden kan fastsættes på flere forskellige måder, afhængigt af kontrakten.

Model 1: Bod på X kr. pr. km underopfyldelse.

Denne form kan bruge hvis man kender antal km pr. rute og samlede antal km i kontraktperioden. Fx ved fast varetagelse af busruter. Fordelen ved denne model er, at den maksimale bodsrisiko er kendt af leverandørerne.

Model 2: Bod på X kr. pr. levering eller kørte rute

Denne form kan bruges hvis rutelængder ikke kendes eller ikke varierer betydeligt. Fx ved ad-hoc taxakørsler eller på rammeaftaler. Fordelen ved denne model er, at bodens størrelse vil afspejle, hvor mange kørsler, leverandøren mangler for at nå det antal, som er fastsat i kontrakten. Dermed afspejler bodens størrelse den øgede udledning.

Som tillæg til ovenstående modeller kan man herudover kræve en fastsat bod som udløses ved underopfyldelse, uagtet underopfyldelsens størrelse.

Henvisninger:

1) Borgerrepræsentationens beslutning den 28. marts 2019: Skærpede, miljøkrav til leverandørkøretøjer

2) Borgerrepræsentationens beslutning den 2. februar 2023: Ændring af Københavns Kommunes definition af grønne køretøjer

2.2 Grønne drivmidler i kørselsopgaver

Obligatorisk Om kravet:



Det er obligatorisk at stille krav til HVO100 (2. generation) eller andet biobrændstof, hvis det ikke er muligt at stille krav til grønne leverandørkøretøjer.

Som beskrevet i [afsnit 2.1](#), er det obligatorisk at afdække muligheden for at stille krav til grønne leverandørkøretøjer.

Henvisninger:

1) *Klimaplan 2025*

2.3 Grønne leverandørkøretøjer

Obligatorisk Om kravet:



Det er et krav, at kommunens egne køretøjer skal køre på el eller brint, hvis markedet er modent. Det betyder, at alle indkøbte personbiler skal drives af el. Øvrige køretøjstyper, så som vans, transportvogne, minibusser, varevogne, mini grave-/læssemaskiner samt fejmaskiner, komprimatorvogne, minitraktorer og redskabsbærere skal som udgangspunkt drives af el.

Hvis ikke det er muligt at stille krav til el, fx for nogle større eller specialiserede køretøjer og arbejdsmaskiner, skal det stilles som et krav, at køretøjernes drives af bio-brændstof (2. generations HVO100).

Det er yderligere muligt at søge om tilskud til indkøb af el køretøjer, se boksen [Tilskud til indkøb af](#) på side 6.

Henvisninger:

1) *Intraside for Køretøjer og Materiel*

2) *Indkøbspolitikken 2023-2026*

3) *Klimaplan 2025*

2.4 Samfundsomkostninger for transportydelser

Obligatorisk

Om kravet:



Hvis det ikke er muligt at stille krav til grønne køretøjer, er det obligatorisk at medregne transportydelsens samfundsomkostning i prisen i følgende tilfælde:

- Ved indkøb og leasing af biler, eller
- I kontrakter hvor transportelementet vurderes at udgøre mindst 25% af den samlede kontraktsum.

Kravet har til formål at reducere udledningerne fra transportydelser ved at lade ydelsens omkostninger for klimaet og menneskers sundhed vægte i evalueringen af tilbudsmaterialet.

Sådan gør du:

For at medregne samfundsomkostningerne i prisen, skal du beregne tilbuddets totalomkostninger. Til at foretage denne beregning kan du bruge Miljøstyrelsens TCO-værktøj [TCO-værktøjet for transportydelser](#).

Læs mere om hvordan du bruger TCO-værktøjet i afsnit [1.2 Totalomkostninger \(TCO\)](#).

Kontakt også gerne Bæredygtige Indkøb på CSR@okf.kk.dk for hjælp og sparring.

Henvisninger:

- 1) *POGI Indkøbsmål for Transport*

2.5 Køretøjer i tomgang

Obligatorisk

Om kravet:



Alle leverandørers chauffører skal overholde Københavns Kommunes tomgangsregulativ. Ifølge regulativet er det forbudt at lade sit køretøj holde i tomgang i mere end ét minut, hvis der ikke er behov for dette.

Du kan læse mere om tomgangsregulativet her: [Gode råd til private og offentlige køretøjer](#)

Tekst til udbud:

Leverandøren skal sikre, at alle dens chauffører gøres bekendt med, og overholder, Københavns Kommunes tomgangsregulativ, der forskriver, at motoren i et holdende motordrevet køretøj ikke må være i gang længere end højst nødvendigt og højst 1 minut.

Overholdelse af kravet:

Der udarbejdes normalt vis ikke dokumentationskrav for overholdelse af kravet. Ej heller fastsættes der bodsbestemmelser for kravet, da en evt. afvigelse fra kravet behandles som en politisag og straffes med bøde.

Henvisninger:

- 1) *Luftforurening i København*
- 2) *Københavns Kommunes tomgangsregulativ 1990*

2.6 Partikeludledning

Obligatorisk Om kravet:



Du skal altid stille krav til Euronorm i udbud, der involverer diesel-drevne transportmidler. Dog varierer kravene afhængig af typen af køretøj, samt om der er tale om indkøbte køretøjer eller leverandørkøretøjer.

Følgende køretøjer skal opfylde Euronorm 6:

- Lastbiler og busser, der kører i Københavns Kommune
- Varebiler
- Indkøbte KK-køretøjer over 3.500 kg.

Følgende køretøjer skal som minimum opfylde Euronorm 5:

- Alle leverandørkøretøjer over 3.500 kg., som transporterer varer eller leverer tjenesteydelse inden for kommunens grænser

Derudover kan du afdække ved markedsdialog, hvorvidt det er muligt at stille krav til Euronorm 6 for øvrige leverandørkøretøjer under 3.500 kg.

Henvisninger:

- 1) *Borgerrepræsentationens beslutning den 15. december 2016: Mindre luftforurening fra tunge køretøjer (2016-0317089)*
- 2) *Borgerrepræsentationens beslutning den 20. juni 2019: Skærpede miljøzonekrav til tunge køretøjer og varebiler (2019-0126011)*

2.7 Plug-in hybride køretøjer (frivilligt)

Frivillig



Om kravet

Man kan anvende krav om plug-in-hybrider som et tildelingskriterie for køretøjer over 3500 kg, når det ikke er muligt at stille krav om grønne leverandørkøretøjer. Krav til grønne køretøjer skal altid afdækkes først i den indledende markedsdialog.

Henvisninger:

- 1) *Borgerrepræsentationens beslutning den 2. februar 2023: Ændring af Københavns Kommunes definition af grønne køretøjer*

2.8 Grønnere kørsel (frivilligt)

Frivillig



Om kravet

Du kan stille en række krav til logistik ved transportydelse og i forbindelse med indkøb af varer, service- og tjenesteydelser, der sikrer grønnere kørsel:

- Krav til ruteoptimering, herunder: Levering uden for myldretider, minimering af forgæves kørsler, færre kørsler generelt og fyldte biler i forhold til fragt og levering.
- Krav til at chaufførerne har været på kursus i at køre energieffektivt

Henvisninger:

- 1) *POGI's Indkøbsmål for Transport.*

2.9 EU GPP-kriterier (frivilligt)

Frivillig



Om kravet

Der findes en række EU GPP-kriterier, man kan lade sig inspirere af, i indkøb af vejtransport. Kravene omhandler bl.a. miljøledelse og dæk til køretøjer.

Der er udarbejdet kriterier for indkøbet af:

- Køb, leasing eller leje af erhvervskøretøjer
- Indkøb af mobiltjenester
- Indkøb af post-, kurér—og flyttetjenester

Kriterierne og en introduktion til brugen af dem kan findes i POGI's [Indkøbsmål for Transport](#).

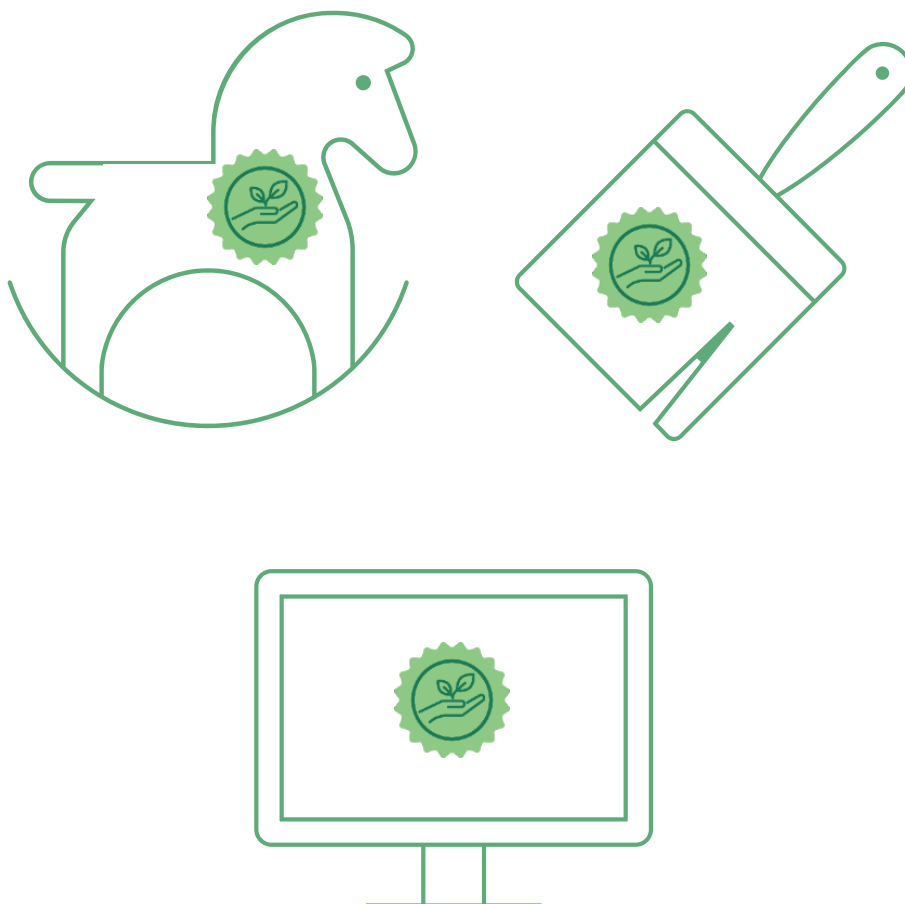
3.0 Miljømærker

"Miljømærkerne er en vigtig del af vores arbejde, fordi de hjælper os til at træffe grønnere valg - uden at man behøver at være miljøekspert."

Sophie Hæstorp Andersen
Overborgmester i Københavns Kommune

Københavns Kommune stiller krav om miljømærker i relevante udbud. Miljømærker fastsætter krav til produkters miljø- og ofte også klimapåvirkning. Disse krav varierer afhængigt af produktet eller tjenesten samt det specifikke miljømærke.

I dette afsnit kan du læse mere om Københavns Kommunes krav til type 1-miljømærker samt øvrige miljømærker.



3.1 Type 1-miljømærker

Obligatorisk



Om kravet

Krav om type 1-miljømærker gælder for alle kontrakter, hvor der i kontraktens genstand indgår en vare eller ydelse, som er omfattet af Miljømærkekategoriseringen (se side 36).

I dette afsnit beskrives, hvad type 1-miljømærker er, hvornår du skal stille krav til type 1-miljømærker, og hvordan du formulerer krav til type 1-miljømærker i dit udbudsmateriale.

Læs mere om KK's krav til type 1-miljømærker [her](#):

Hvad er type 1-miljømærker?

Type 1-miljømærker følger ISO 14024-standarden, som sikrer, at kravene, der stilles til produkter eller tjenester, er:

- **Produkt- eller servicespecifikke:** Dette betyder, at kravene gælder for det enkelte produkt og ikke for et produktsortiment eller lignende. Du kan derfor være sikker på, at mærkningen er knyttet til det faktiske produkt eller service, du køber.
- **Baseret på en livscyklusvurdering:** Dette betyder, at der stilles krav til produktets miljøpåvirkning i hele dets levetid.
- **Tredjepartsverificerede:** Dette betyder, at en uafhængig tredjepart har kontrolleret, om produktet opfylder certificeringen. Du kan derfor være sikker på, at produktet faktisk lever op til de krav, der er fastsat for certificeringen.

På næste side vises en illustration af nogle af de type 1-miljømærker, du kan støde på i dine udbud. Der findes også andre type 1-miljømærker. Hvis du er i tvivl om, hvorvidt et bestemt mærke er et type 1-miljømærke, kan du kontakte Bæredygtige Indkøb på CSR@okf.kk.dk.

Øversigt over hyppige type 1-miljømærker



EU-Blomsten



EPEAT



TCO-certified



Ecomark Japan



Svanemærket



**Natureplus
(Tysk)**



**Blauer Engel
(Tysk)**



Bra Miljöval
**Bra Miljöval
(Svensk)**



**Möbelfakta
(Svensk)**



**NF Environnement
(Fransk)**



GOTS

Hvornår skal man stille krav til type 1-miljømærker?

Du skal altid afdække, om du skal stille krav til type-1 miljømærker for de produkter og/eller services, der indgår i dit udbud. Sådan gør du:

Trin 1: Orientér dig i Miljømærkekategorieringen

Når du skal afdække, om du skal stille krav til type 1-miljømærker i dit udbud, skal du som det første orientere dig i Miljømærkekategorieringen, som du finder på side 36.

Hvad er Miljømærkekategorieringen?

Miljømærkekategorieringen beskriver i hvor høj grad et produkt eller en service er tilgængelig på markedet som type 1-miljømærket. Der findes to kategoriseringer: Én for Københavns Kommunes egne indkøbsområder og én for de indkøbsområder, der er dækket af SKI aftaler.

Kategorieringen er udarbejdet i samarbejde med Miljømærkning Danmark og opdateres årligt i takt med udviklingen af nye produktcertificeringer.

Hvis du kan finde de varer eller ydelser, som indgår i kontraktens genstand, i Miljømærkekategorieringen - så gælder KK's krav til miljømærker for dit udbud!

Trin 2: Orienter dig i KKs type 1-miljømærkekrav

Du har nu orienteret dig i Miljømærkekategorieringen. Du har identificeret i hvilke kategorier, de relevante varer og ydelser er placeret. Nu skal du orientere dig i KKs krav til type 1-miljømærker, som er angivet i nedenstående tabeller.

Den kategori, som et produkt eller service er placeret i, afgør hvilket krav til type 1-miljømærkning, der er gældende.

Krav for Københavns Kommunes egne indkøbsområder

Kategori 1 Her skal der altid stilles krav om type 1-miljømærker.

Mange licenshavere

Kategori 2 Her skal der stilles krav om type 1-miljømærker, når der er et marked for miljømærkede produkter, der kan opfylde behovet. Alternativt kan man anvende kravet som tildelingskriterie.

Flere licenshavere

Kategori 3 & 4 Her skal type 1-miljømærker anvendes som krav eller tildelingskriterie, hvis markedet er tilstrækkeligt udviklet.

Få/ingen licenshavere

Krav for Københavns Kommunes indkøb på SKI aftaler

Kategori 1

Mange licenshavere

Når Københavns Kommune indkøber varer eller services gennem indkøbsfælleskaber (fx SKI), skal produkter og services i kategori 1 altid være type 1-miljømærket. *

Kategori 2

Flere licenshavere

Når Københavns Kommune indkøber varer eller services gennem indkøbsfælleskaber (fx SKI), skal produkter og services i kategori 2 som udgangspunkt være type 1-miljømærket. *

*Københavns Kommunes tilslutning til SKI-aftalerne forudsætter, at aftalerne efterlever KKs krav om miljømærkning.

Trin 3: Afdæk tilgængelighed ved markedsdialog

Nu ved du, hvilke krav for type 1-miljømærker, der er gældende for de relevante produkter og services i dit udbud og er klar til markedsdialog.

I den indledende markedsdialog, skal du afdække følgende:

Kan markedet for type 1-miljømærkede varer og ydelser i kategori 2-4 opfylde KKs behov?

Det er obligatorisk, at du i den indledende markedsdialog afdækker muligheden for at stille krav til type 1-miljømærker for varer og ydelser i kategori 2-4. Det er vigtigt at afdække dette tidligt i processen, for at sikre bedst mulige vilkår for at stille miljømærkekrav.

Er der type 1-miljømærkede varer og ydelser på markedet, der har andre type 1-miljømærker end Svanemærket, EU Ecolabel og TCO-Certified?

Miljømærke kategoriseringen dækker kun type 1-mærkerne Svanemærket, EU Ecolabel og TCO-Certified. Det betyder, at markedet kan være mere modent end kategoriseringen viser, hvis der er produkter med andre type 1-miljømærker. Derfor skal du spørge ind til andre type 1-miljømærker i den indledende markedsdialog. Hvis andre type 1-miljømærker er tilgængelige på markedet, skal du stille krav hertil i henhold til KK's miljømærkekrav.

Trin 4: Formulering af krav

Når du har afdækket, hvor du kan stille krav til type 1-miljømærker, er det tid til at formulere kravene i udbudsmaterialet. I den forbindelse er der særlige retningslinjer, som du skal forholde dig til. På side 34 finder du en vejledning til, hvordan du formulerer krav om type 1-miljømærker.

Trin 5: Opfølgning på krav

I løbet af kontraktperioden skal Contract Manageren løbende følge op på miljømærkekravene med leverandøren, derunder at leverandøren leverer den påkrævede miljømærkedata.

Hvordan formulerer man krav om type 1-miljømærker?

Der er særlige retningslinjer for, hvordan du formulerer krav til type 1-miljømærker i udbudsmaterialet.

Udfordring:

Ifølge Udbudsloven, må **du kun stille mærkekrav, der vedrører kontraktens genstand**. Der vil typisk være nogle af mærkekravene for Type 1-miljømærkede produkter eller services, der vedrører virksomhedens generelle forhold og derfor ikke vedrører kontraktens genstand.

Løsning:

Du kan sagtens stille krav til Type 1-miljømærker, der overholder Udbudsloven. Det kræver blot, at **du i praksis skal udvælge de relevante mærkekrav, der vedrører kontraktens genstand og anvende selve mærkningen som dokumentation**.

Du kan finde de enkelte mærkekrav i kriteriedokumenterne for de enkelte mærkningsordninger. Se oversigten over hyppige type 1-miljømærker side 30.

Som udgangspunkt sidestiller Københavns Kommune type 1-miljømærker. Det betyder, at man altid skal acceptere tilsvarende eller anden passende dokumentation¹. Hvis kravene til ét type 1-miljømærke er tydeligt mere ambitiøse, bør du dog afvise andre type 1-miljømærker som dokumentation.

Se Miljømærkning Danmarks vejledning om brug af miljømærker i udbud [her](#).

Eksempel: Miljømærkekrav for indendørsmaling og -lak, Svanemærket

Indendørsmaling og -lak skal opfylde følgende af de bagvedliggende mærkekrav i Svanemærkets kriterier "Maling og lak", version 4.2 (kriteriedokument 096): O2-O15, O17-O23 og O34-O35. Kriteriedokumentet kan findes [her](#).

Alternativt skal indendørsmaling og lak opfylde tilsvarende type 1-miljømærkekrav.

Senere versioner og generationer af miljømærkekriterierne end de angivne versioner accepteres, forudsat at der ikke er sket væsentlige ændringer af det materielle indhold, eller at de senere versioner eller generationer skærper kravene, og de angivne krav dermed meropfyldes.

¹ Indenfor en-times reglen jf. [Betænkning over udbudsloven](#) under "Til nr. 11"

Efter anmodning fra ordregiver skal opfyldelse af ovennævnte krav dokumenteres ved fremsendelse af gyldigt licensnummer til Svanemærket eller ved anden passende dokumentation.

Skriv til Bæredygtige Indkøb på CSR@okf.kk.dk, hvis du ønsker rådgivning om eller hjælp til at finde og udvælge mærker og mærkekrav.

Krav til miljømærkedata

Det er et krav, at leverandøren angiver i e-kataloget, hvis en vare eller ydelse er miljømærket. Dette krav er angivet i udbudsparadigmerne i Bilag 6 E-handel.

Det er vigtigt, at vi sikrer korrekt data om miljømærker. Det er grundlaget for, at indkøbere i Kvantum kan se, om en vare eller tjenesteydelse er miljømærket. **Som udbudskonsulent og contract manager skal du sikre, at leverandører af miljømærkede varer eller tjenesteydelser angiver miljømærkerne i e-kataloget.** Dette kræver løbende dialog med leverandøren.

I leverandørdialogen kan du med fordel henvise til denne vejledning for angivelse af miljømærkedata i hhv. Excel- og OIOUBL-kataloger: [Vejledning til udfyldelse af Excel- og OIOUBL kataloger.](#)

Miljømærkekategoriseringen

Egne indkøbsområder 2025






Kategori 1 Mange produkter med Svanemærket, EU Ecolabel eller TCO Certified.	Børne- og babyplejeprodukter (inkl. kosmetiske- og hygiejneprodukter) Børnebleer (natbleer fra 17-57 kg undtaget) Fuldspartel Gulve (ekskl. vinyl) Indendørsmaling og udendørsmaling Investeringsfonde Kantinedrift Kemiske byggematerialer (lim og visse typer spartel og fugemasser) Produkter til personlig pleje Rengøringservice Tekstilservice (vaskerier) Tonerkassetter (recirkuleret og ikke på serviceaftaler) Vaske- og plejeprodukter til biler Vinduespolering
Kategori 2 Flere produkter med Svanemærket, EU Ecolabel eller TCO Certified.	Bilvaskehaller Bomuldsbeklædning (fx 100% bomulds t-shirts og undertøj) Bygge- og facadeplader Genopladelige batterier (AA og AAA) Hobbyartikler (Hobbymaling) Kemiske byggematerialer (lak) Legetøj af plast (fx sand, vand og rollespil) Madrasser til børn Smørremidler Træ - særlig holdbart (byggemateriale) Træbeskyttelse Udemøbler
Kategori 3 Få produkter med Svanemærket, EU Ecolabel eller TCO Certified.	Bio-brændstof Byggematerialer (køkkener, døre) Campingpladser Engangsservietter til tandlægebehandling Fladvarer Powerbanks Hobbyartikler (ekskl. hobbymaling) Legepladsredskaber Legetøj (bl.a. cykler og trælegetøj) Let arbejdsbeklædning (fx kitler og bukser) Natbleer (17-57 kg) Rens af væskeskadet elektronik Renserier Skind og læder Sko og andet fodtøj Vækstmedier, jordforbedringsmidler og dækklag Yderdøre
Kategori 4 Ingen produkter med Svanemærket, EU Ecolabel eller TCO Certified.	Andre overnatningsmuligheder (vandrehjem) Babyprodukter med tekstil (fx barnevogne) E-handelstransporter Grov arbejdsbeklædning Hygiejneprodukter (mundbind) Kaffetjenester Kompostbeholdere

Miljømærkekategoriseringen

Indkøbsområder på SKI-aftaler 2025

Kategori 1

Mange produkter med Svane-mærket, EU Ecolabel eller TCO Certified.

-  Alt-i-en-PC'er
-  Bærbare PC'er (Notebooks)
- Engangsartikler og fødevareremballager (engangskrus af pap og kaffefiltre)
- Engangsbatterier
-  Hovedtelefoner (Headsets)
- Hygiejneprodukter (bleer, engangsvaskeklude og bind m.m.)
- Inkontinensprodukter (absorberende inkontinensprodukter)
- Kopi- og trykpapir
- Kosmetiske produkter (håndsæbe, cremer, shampoo og vådservietter m.m.)
- Levende lys
- Mad- og bagepapir
- Møbler
- Opvaske- og afspændingsmidler til maskinopvask
- Opvaskemidler til håndopvask
- Opvaskemidler til professionel maskinopvask
-  PC-skærme
-  Stationære PC'er (Desktops)
- Rengøringsmidler
- Rengøringsprodukter med mikrofiber
- Tekstilvaskemidler og pletfjernere
- Toiletpapir, køkkenruller, servietter, papirhåndklæder og lign.
- Tryksager, notesblokke og andre forædlede papirprodukter
- Vaskemidler til professionelt brug




Kategori 2

Flere produkter med Svane-mærket, EU Ecolabel eller TCO Certified.

- Kontormaskiner (kopi- og multifunktionsmaskiner)
- Tømidler
-  Tablets

Kategori 3

Få produkter med Svane-mærket, EU Ecolabel eller TCO Certified.

- Engangsartikler og fødevareremballage (bl.a. tallerkner, skåle, fryseposer og fade samt engangskrus af andre materialer end pap)
- Medicinsk engangsudstyr (Engangskatetre)
- Hoteller
- Konferencesteder (uden overnatning)
- Kontorartikler (skriveredskaber)
-  Projektorer
-  Smartphones
-  Servere

Kategori 4

Ingen produkter med Svane-mærket, EU Ecolabel eller TCO Certified.

3.2 Øvrige miljømærker

Obligatorisk Om kravet



Udover type 1-miljømærker findes også en række andre miljømærker, som Københavns Kommune stiller krav til. Her er en kort introduktion til de hyppigste mærker og Københavns Kommunes krav hertil.



FSC er et råvaremærke til træprodukter, der sikrer ansvarlig skovdrift og sporbarhed. FSC har de tre mærker: FSC 100%, FSC Recycled og FSC MIX.

PEFC er et råvaremærke til træprodukter, der sikrer ansvarlig skovdrift og sporbarhed.

Københavns Kommune stiller krav til FSC- eller PEFC-mærkning for papemballage (se afsnit **4.1 Obligatoriske krav til Emballage**) og træbaserede børneartikler (se afsnit **11. Børneartikler**).



Asthma-Allergimærket er et sundhedsmærke, der sikrer at produktet er frit for parfumer og parabener.

Københavns Kommune stiller krav til Astma-Allergimærket for børne- og babyplejeprodukter og børnebleer. Læs mere i afsnit **11. Børneartikler**.



OEKO-TEX er et mærke for tekstiler, der sikrer at brugerne ikke udsættes for sundhedsskadelige påvirkninger fra tekstilvarerne.

Københavns Kommune stiller krav til OEKO-TEX mærkning for visse typer af tekstiler. Læs mere i afsnit **12. Tekstiler**



Økologimærket er det danske, statskontrollerede økologimærke for fødevarer.

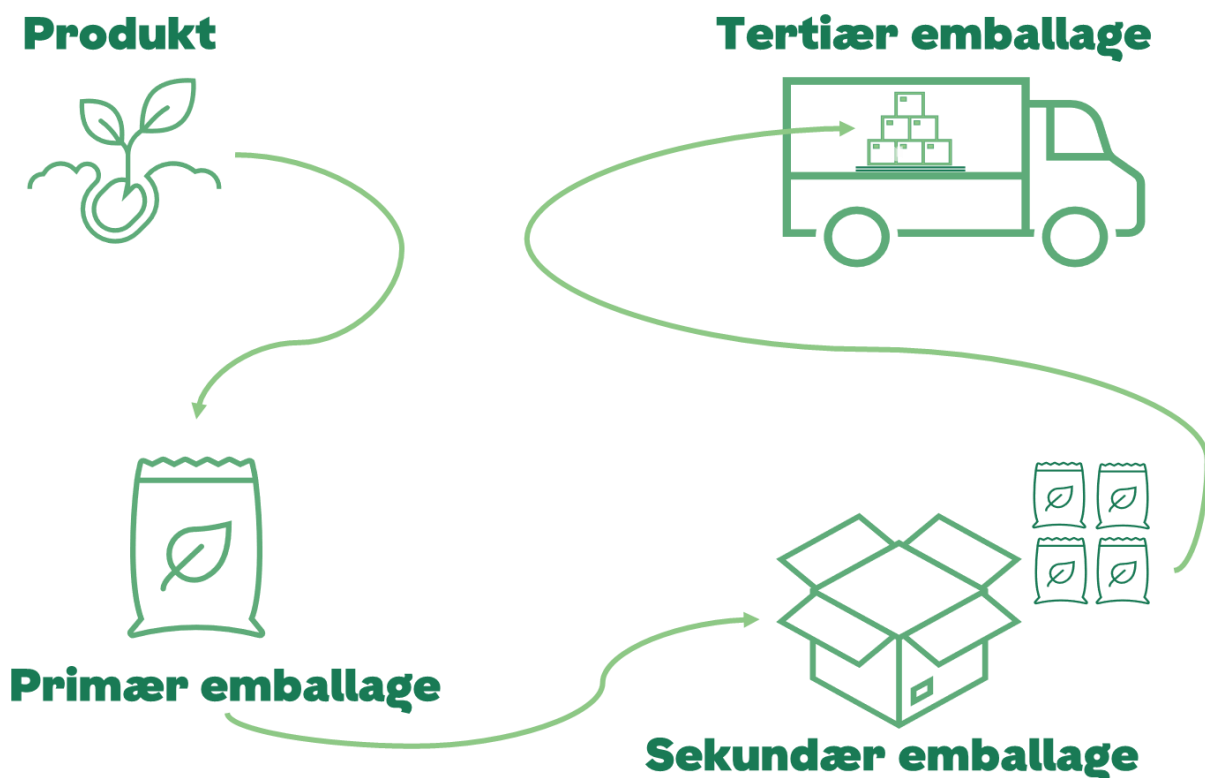
Det Økologiske Spisemærke er et statskontrolleret økologimærke for spisesteder, der viser, hvor stor en del af de indkøbte føde- og drikkevarer, der er økologiske. Der er tre udgaver af mærket: Guld (90-100%), sølv (60-90%) og bronze (30-60%).

Københavns Kommune stiller krav til økologi. Læs mere i afsnittet **16. Fødevarer**

4.0 Emballage

I Københavns Kommunes indkøb skal der stilles en række krav i udbud, som sikrer, at den emballage, hvori varer pakkes og fragtes, har mindst muligt klima- og miljøpåvirkning.

Der skelnes mellem **3 typer** emballage – primær, sekundær og tertiær (se figur).



Primær emballage (indpakning)

Beskytter det faktiske produkt. Når emballage brydes, nås produktet.

Sekundær emballage (multipakemballage)

Samler et antal produkter i større pakker som gør det nemmere at håndtere.

Tertiær emballage (transportemballage)

Benyttes ved håndtering af varer i transport for at gøre transporten nemmere eller beskytte varen ex. paller.

4.1 Obligatoriske krav til emballage

Om kravet:

Obligatorisk



Du skal afdække emballagekravene i nedenstående tabel ved markedsdialog forud for et udbud. Kravene er vedtaget i BR og er obligatoriske at afdække.

Materiale	Type	Krav, der skal afdækkes
Plast	Plastemballage generelt	Plastemballage skal: <ul style="list-style-type: none">• Indeholde en så høj andel af genanvendt plast som muligt.• Være i plasttypen PP, PE eller PET.• Have enkeltdele i samme plasttype, som kan adskilles.• Være i klare eller lyse farver• Kunne genbruges eller genanvendes.
	Sekundær og tertiær	Multipakkeemballage og transportemballage skal: <ol style="list-style-type: none">1. Indeholde minimum 75 pct. genanvendt materiale.
Pap	Papemballage generelt	Papemballage skal: <ul style="list-style-type: none">• Kunne genbruges eller genanvendes.• Indeholde en høj andel af genanvendte fibre. Alternativt købes emballager af bæredygtige trækilder) *Iht. <u>Miljøministeriets vejledning om Sikring af bæredygtigt træ</u>
	Primær emballage	Papemballage skal: <ul style="list-style-type: none">• Være fremstillet af minimum 75 pct. genanvendte fibre. Alternativt købes emballager som er PEFC eller FSC mærket (Bæredygtigt træ *Iht. <u>Miljøministeriets vejledning om Sikring af bæredygtigt træ</u>) <p>OBS: Papemballage til kontakt med fødevarer er omfattet af særlige lovkrav.</p>
	Sekundær og tertiær	Papkasser og papemballage skal: <ul style="list-style-type: none">• Være fremstillet af minimum 75 pct. genanvendte fibre.

Indfasning af krav:

Hvis det er en udfordring at finde leverandører, der kan opfylde de mere ambitiøse emballagekrav, kan det afdækkes, om kravene kan indfases løbende i kontraktperioden.

År 1	25%
År 2	50%
År 3	75%
År 4	100%

Et eksempel kan være indfasning af krav til %-andel af genanvendt plast i sekundær og tertiær emballage, som vist i en trappemodel til højre.

Henvisninger:

1) Reduktion af engangsemballage - BR 04/02/2021

4.2 Særlige emballage krav

Obligatorisk



Om kravet:

Der kan for enkelte produkttyper være særlige emballagekrav, der rækker udover de krav, der er beskrevet i [afsnit 4.1](#). Disse findes i **Del II** af Det Grønne Opslagsværk under de relevante afsnit.

Husk du altid kan kontakte Bæredygtige Indkøb på CSR@okf.kk.dk, hvis du har brug for rådgivning eller hjælp til at stille krav til emballage i dit udbud.

4.3 Principper for cirkulær emballage (frivilligt)

Frivillig



Om kravet

Det anbefales, at du afdækker ved markedsdialog, om [Principper for Cirkulær Emballage](#) kan anvendes i dit udbud.

Principper for Cirkulær Emballage er en række emballageprincipper, som kan stilles som krav i et udbud. Mange af principperne er mere ambitiøse og præcise end KKs obligatoriske emballagekrav ([se afsnit 4.2](#)). I tabellen på næste side finder du alle de principper, der går ud over KKs obligatoriske krav.

Du kan finde alle Principper for cirkulær emballage her: [Cirkulær emballage i kommunale udbud | Gate 21](#).

	Plast til fødevarer	Plast til non-food	Pap/karton til fødevarer	Pap/karton til non-food
Frontløbere	<ul style="list-style-type: none"> Emballage skal kunne genbruges i et system faciliteret af ordregiver selv eller tages retur af leverandør. <p>Herudover bruges ambitiøse og basisprincipper.</p>	<ul style="list-style-type: none"> Emballage skal kunne genbruges i et system faciliteret af ordregiver selv eller tages retur af leverandør. <p>Herudover bruges ambitiøse og basisprincipper.</p>	<p>Sekundær og tertiær pap/karton</p> <ul style="list-style-type: none"> skal kunne genbruges i et system faciliteret af ordregiver selv eller tages retur af leverandør. <p>Herudover bruges ambitiøse og basisprincipper</p>	<ul style="list-style-type: none"> Emballage skal kunne genbruges i et system faciliteret af ordregiver selv eller tages retur af leverandør. <p>Herudover bruge ambitiøse og basisprincipper.</p>
Ambitiøs	<ul style="list-style-type: none"> Etiketter skal være af samme materiale som emballagen. <p>Primær plast</p> <ul style="list-style-type: none"> skal være genanvendelig og lavet af post-consumer genanvendt plast (f.eks. rPET) eller biobaseret plast. skal være påført en sorteringsvejledning. plastfolier, skal om muligt indeholde post-consumer genanvendt plast. <p>Sekundær og tertiær plast</p> <ul style="list-style-type: none"> skal som minimum have et indhold af 75% post-consumer genanvendt plast. <p>Herudover bruges basisprincipper</p>	<ul style="list-style-type: none"> Etiketter skal være af samme materiale som emballagen. <p>Primær plast</p> <ul style="list-style-type: none"> Skal være genanvendelig og lavet af post-consumer rPE, rPP, biobaseret PE eller PP. Skal være påført en sorteringsvejledning. Plastemballage folier skal om muligt være af post-consumer rPE, rPP, biobaseret PE eller PP. <p>Sekundær og tertiær plast</p> <ul style="list-style-type: none"> Skal som minimum have et indhold af 75% post-consumer genanvendt plast. Plastfolier, strækfolier eller krympefolier skal være af post-consumer genanvendt rPE eller rPP. <p>Herudover bruges basisprincipper.</p>	<p>Primær pap/karton</p> <ul style="list-style-type: none"> skal være påført en sorteringsvejledning. <p>Sekundær og tertiær pap/karton</p> <ul style="list-style-type: none"> skal som minimum have et indhold af 75% post-consumer genanvendte papirfibre. <p>Herudover bruges basisprincipper.</p>	<p>Primær pap/karton</p> <ul style="list-style-type: none"> skal som minimum have et indhold af 75% post-consumer genanvendte papirfibre. skal være påført en sorteringsvejledning. <p>Sekundær og tertiær pap/karton</p> <ul style="list-style-type: none"> skal som minimum have et indhold af 75% genanvendte papirfibre. <p>Herudover bruges basisprincipper.</p>
Basis	<ul style="list-style-type: none"> Etiketter skal kunne vaskes af/være opløselige ved temperaturer under 60 °C eller være påført en aftagelig slip. Alle emballager skal være PVC- og ftalatfri, samt være fri for alle uønskede stoffer² <p>Primær plast</p> <ul style="list-style-type: none"> Hvis post-consumer eller biobaseret plast ikke kan opnås, skal plasttypen PET benyttes. Hvis krav til f.eks. rPET/PET ikke er forenelig med fødevarens krav til funktionalitet og barriereegenskaber, bruges plasttypen PP eller PE (LDPE/ HDPE). 	<ul style="list-style-type: none"> Etiketter skal kunne vaskes af/være opløselige ved temperaturer under 60 °C eller være påført en aftagelig slip. Alle emballager skal være PVC- og ftalatfri, samt være fri for alle uønskede stoffer³ <p>Primær plast</p> <ul style="list-style-type: none"> Hvis krav til post-consumer eller biobaseret ikke kan opnås, skal primæremballagen være af plasttypen PP, PE (LDPE/ HDPE). 	<ul style="list-style-type: none"> Emballage skal bestå af enkeltdele i samme type materiale eller være sammensat af enkeltdele, som kan skilles ad efter brug. Etiketter skal være opløselige ved temperaturer under 60 °C eller være påført en aftagelig slip Alle emballager skal være PVC- og ftalatfri, samt være fri for alle uønskede stoffer³ 	<ul style="list-style-type: none"> Emballage skal bestå af enkeltdele i samme type materiale eller være sammensat af enkeltdele, som kan skilles ad efter brug. Etiketter skal være opløselige ved temperaturer under 60 °C eller være påført en aftagelig slip Alle emballager skal være PVC- og ftalatfri, samt være fri for alle uønskede stoffer³

Kilde: Cirkulær emballage i kommunale udbud | Gate 21.

5.0 Uønskede stoffer

EU har identificeret en lang række kemikalier, der kan være til fare for mennesker og miljø, og som derfor skal undgås i fremstillingen af produkter.

5.1 REACH-forordningen

Obligatorisk Om kravet



I relevante udbud skal der stilles krav om en leverandørerklæring for overholdelse af REACH-lovgivningen, iht. EU-forordning EF nr. 1907/2006 – REACH (Regulation, Registration, Evaluation and Authorisation of Chemicals.).

EU-forordningen REACH regulerer brugen af stoffer, der er til fare for menneskers sundhed og miljøet. Ikke blot stoffer, der anvendes til produktion, men stoffer der findes i produkter, vi bruger til daglig, f.eks. rengøringsmidler, maling og artikler såsom tøj, møbler m.v.

De forskellige stoffer klassificeres på tre forskellige lister, der opstiller retningslinjer for brugen af stofferne.

Kandidatlisten (SVHC) - en liste over særligt problematiske stoffer. Hvis en virksomhed sælger varer, hvor varen eller en delkomponent i denne indeholder over 0,1% af et eller flere stoffer på kandidatlisten, skal leverandøren indmelde disse til det Europæiske Kemikalie Agentur (ECHA). Leverandøren har også pligt til at oplyse kunder om, hvis deres varer indeholder over 0,1% af stoffer på Kandidatlisten.

Autorisationslisten (iht. Bilag XIV) - en liste med stoffer, der mistænkes for at være farlige og som der skal søges tilladelse til at anvende. Disse stoffer underlægges yderligere undersøgelser med henblik på mulig optagelse på kandidatlisten.

Begrænsningslisten (iht. Bilag XVII) - en liste over stoffer, der kan være farlige i bestemte sammenhænge.

Du kan læse mere om, hvordan du stiller krav til overholdelse af REACH på [Den Ansvarlige Indkøber](#). Her kan du også finde skabeloner til følgebrev til leverandøren og til en leverandørerklæring for artikler/artikeldele.

² Listen over uønskede stoffer 2009 - Miljøstyrelsen (mst.dk)

5.2 Særligt for elektronik - RoHS

Obligatorisk Om kravet:



Det er obligatorisk at stille krav om, at der i elektrisk og elektronisk udstyr samt i fremstillingen af dette ikke anvendes stoffer, der er reguleret af RoHS-direktivet.

RoHS-direktivet begrænser brugen af ti farlige stoffer i elektrisk og elektronisk udstyr. Alle produkter med en elektrisk og elektronisk komponent skal overholde disse begrænsninger, medmindre det specifikt er undtaget.

Baggrunden for direktivet er, at der under brugen, indsamlingen, behandlingen og bortskaffelsen af elektronik kan frigives farlige stoffer som bly, kviksølv og cadmium, der har konsekvenser for menneskers sundhed og miljø.

Tekst til udbud

Tilbudsgiver skal erklære og garantere, at produktet **[indsæt produkt]**, samt fremstillingsprocesserne, der anvendes til at fremstille disse produkter, overholder RoHS-direktivet (Restriction of Hazardous Substances Directive) i dets seneste gældende version. Dette indebærer en forpligtelse til at undlade brug af følgende stoffer³ i koncentrationer over de lovmæssige grænser fastsat i RoHS-direktivet.

Dokumentation

Tilbudsgiver skal fremlægge gyldig EU-overensstemmelseserklæring for at bekræfte, at deres produkter og fremstillingsprocesser er i overensstemmelse med RoHS-direktivet.

³ bly, cadmium, kviksølv, hexavalent chrom, polybromerede biphenyler (PBB) og polybromerede diphenylethere (PBDE), bis(2-ethylhexyl) phthalat (DEHP), butylbenzylphthalat (BBP) dibutylphthalat (DBP) og diisobutylphthalat (DIBP).

6.0 Miljøledelse og -redegørelse

I Københavns Kommune skal der stilles krav om miljøledelse eller -redegørelse i kommunens udbud. Dette kan bidrage til at fremme miljøvenlige praksisser hos kommunens leverandører.

6.1 Miljøledelse (frivilligt)

Frivillig



Om kravet

Det kan afdækkes ved markedsdialog, om der kan stilles krav til, at leverandøren er miljøledelsescertificeret.

De mest udbredte miljøledelsescertificeringer er ISO 14001 og den europæiske EMAS-ordning. En miljøledelsescertificering forudsætter, at leverandøren forpligter sig til aktivt at arbejde på at reducere dennes miljø- og klimapåvirkning. Certificeringerne sikrer en systematisk tilgang til miljøstyring, der blandt andet indbefatter at leverandøren skal:

- Kortlægge miljøpåvirkningen af dennes aktiviteter, produkter eller tjenesteydelser.
- På baggrund af kortlægningen, udvikle mål og tiltag for at reducere miljøpåvirkningen.
- Udarbejde en forpligtende miljøpolitik, som opfølges og kontrolleres af en uvildig 3. part.

Dette kan eksempelvis betyde, at en leverandør af transportydelser skal have en politik for reduktion af brændstofforbrug, optimering af ruter og omlægning af flåde til grønnere alternativer m.v.

Tekst til udbud

Tilbudsgiver skal have en gyldig ISO 14001-certificering eller tilsvarende udstedt af et akkrediteret certificeringsorgan (eller tilsvarende nationalt eller internationalt organ).

Tilbudsgiver skal vedlægge deres certifikat som en del af deres tilbudsmaterialet. Certifikatet skal være gyldigt på tidspunktet for tilbudsafgivelsen.

6.2 Miljøredegørelse (frivilligt)

Frivillig



Om kravet:

I kontakter, hvor det ikke vurderes, at der kan stilles krav om miljøledelsescertificering, kan det stilles som krav at leverandøren skal udarbejde en årlig miljøredegørelse.

Miljøredegørelsen skal dokumentere, hvordan leverandøren arbejder med at reducere miljø- og klimapåvirkning fra dennes aktiviteter.

Afdæk i markedsdialogen hvilke materialer leverandørerne kan levere. Dette kan være i form af klima- og miljøregnskaber, CSR-rapporter og lign., samt en handleplan for hvordan, at leverandøren forventer at reducere klima- og miljøpåvirkningen gennem kontaktperioden og evt. en målsætning herfor.

Tekst til udbud

Tilbudsgiveren skal som en del af tilbudsmaterialet udarbejde en miljøredegørelse, som skal omfatte **[udvælg punkter fra ovenstående]**:

(...)

Efter kontraktstart skal leverandøren, én gang årligt, fremsende deres miljøredegørelse i form af **[Indsæt punkter]** til Københavns Kommune og senest 6 måneder efter kalenderårets afslutning. Leverandøren præsenterer Miljøredegørelsen på et driftsmøde, og skal fremlægge konkrete optimeringspunkter vedrørende kontrakten med Københavns Kommune.

7.0 Indirekte indkøb

7.1 Indirekte indkøb af varer og tjenesteydelser

Om kravet:

Obligatorisk



Københavns Kommune foretager et indirekte indkøb, hvis kommunens leverandør benytter underleverandører til opfyldelse af kontrakten. Det kan fx være, at Københavns Kommunes leverandør af rengøringservice indkøber rengøringsprodukter til udførelsen af arbejdet fra en tredjepart.

De grønne krav, som du stiller i dit udbud, gælder for alle indirekte køb af varer og tjenesteydelser, der har forbindelse til kontraktens genstand.

Det betyder, at underleverandører, der bidrager til at opfylde den pågældende kontrakt, skal opfylde kontraktens krav, herunder grønne krav. Dog gælder dette ikke for krav, der er specifikt rettet til leverandøren, som fx grønne leverandørkøretøjer.

Det kræver en konkret vurdering i enkelte udbud at vurdere, hvilke underleverandører, der bidrager til at opfylde kontrakten, er dermed skal opfylde de grønne krav. Kontakt Bæredygtige Indkøb på CSR@okf.kk.dk for at få hjælp til denne vurdering.

8.0 Social bæredygtighed

I Københavns Kommune stilles der krav om, at alle, der løser opgaver for kommunen, skal arbejde under ordentlige løn- og arbejdsvilkår. Derfor skal kommunens kontrakter indeholde en række sociale klausuler samt et CSR-bilag, som er beskrevet i de følgende afsnit.

Efterlevelse af kravene indeholdt i klausulerne og CSR-bilaget er obligatoriske og derved et kontraktvilkår. Klausulerne og bilaget vedlægges som bilag til udbudsmaterialet. Du kan læse mere om klausulerne og bilaget og deres anvendelse [her](#).

Ønsker du råd og vejledning om brug af klausulerne, så kontakt CSR-enheden på CSR@okf.kk.dk

8.1 Uddannelses- og beskæftigelses-klausuler

Obligatorisk Om klausulen



Uddannelses- og beskæftigelsesklausuler forpligter leverandøren til at uddanne lærlinge og elever eller beskæftige ledige under kontraktperioden.

Som hovedregel vil en kontrakt indebære uddannelses- og beskæftigelsesklausuler, hvis opgaven:

- Har en vis varighed – minimum 6 måneder
- Har en samlet kontraktværdi på mindst 5 mio. kr. og/eller en lønsum på 4 mio. kr.
- For renoveringsopgaver gælder, at kontrakten skal have en samlet anslået

8.2 Arbejdsklausuler

Obligatorisk Om klausulen



Arbejdsklausuler forpligter leverandøren til fair løn- og arbejdsvilkår for de medarbejdere, der arbejder på en opgave for kommunen eller er beskæftiget på et projekt, som modtager tilskud eller økonomisk støtte.

Arbejdsklausuler anvendes i alle kontrakter, hvor en leverandør løser en opgave for Københavns Kommune eller en organisation eller institution modtager tilskud eller støtte fra kommunen

8.3 CSR-bilaget

Obligatorisk

Om klausulen

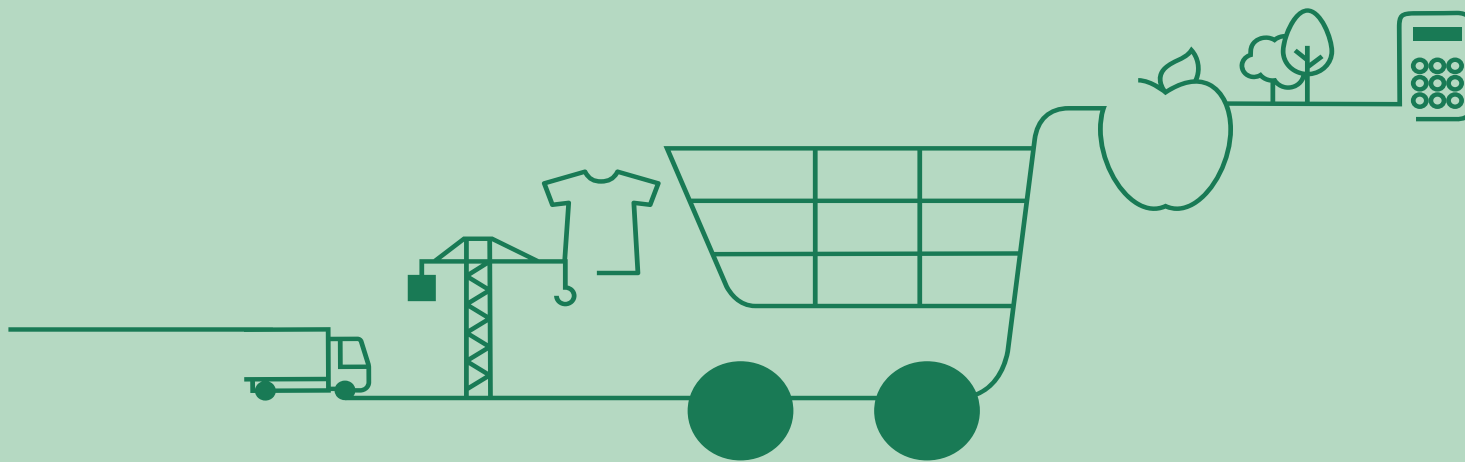


CSR-bilaget stiller krav til at udvise samfundsansvar og undgå tilsidesættelser af menneske- og arbejdstagerrettigheder og negative indvirkninger på miljø og klima samt forebygge korruption.

CSR-bilaget vedlægges alle kontrakter over en million kroner.

DEL II

Produktspecifikke krav



9.0 Byggeri, anlæg og håndværkerydelser

9.1 Byggeri under 20 mio. kr og anlægsprojekter - MBA

Obligatorisk Om kravet:



er der en række obligatoriske krav for nybyggeri og renoveringer, hvor entreprisensummen er mindre end 20 mio. kr., og anlægsprojekter (uanset størrelse). Disse krav er fastsat i Miljø i Byggeri og Anlæg (MBA21).

Der findes MBA-krav for:

- Almene Boliger
- Anlægsprojekter
- Bygningsfornyelse
- Københavns Kommunes Byggeri

Kravene er obligatoriske at stille i udbud, hvor Københavns Kommune er bygherre, kontraktmæssig bruger eller på anden vis økonomisk bidragsyder til projektet.

Du kan finde de specifikke MBA-krav [her](#).

9.2 Byggerier over 20 mio. kr - DGNB

Obligatorisk



Nybyggerier og renoveringer, hvor entreprisensummen er over 20 mio. kr. er underlagt krav om DGNB-certificering, Svanemærket certificering eller tilsvarende. DGNB og Svanemærket er miljøcertificeringsordninger for bygge- og anlægsprojekter.

Der findes certificeringskrav til:

- Almene boliger
- Bygningsfornyelse
- Københavns Kommunes Byggeri

Du kan finde de specifikke certificeringskrav [her](#).

9.3 Håndværkerydelser – MBA

Obligatorisk



Håndværkerydelser (fx i fagentrepriser) og mindre vedligeholdelsesopgaver skal leve op til en række miljøkrav. Disse krav refereres typisk til som "den lille MBA". I den lille MBA stilles der fx krav om at undgå skadelig kemi, tungmetaller og sikre bæredygtigt træ.

Du kan finde de specifikke certificeringskrav [her](#):

Henvisninger:

- 1) Miljø i Byggeri og Anlæg (Håndværkerydelser)

9.4 Byggematerialer

Obligatorisk



En række forskellige byggematerialer er omfattet af Miljømærkeindsatsen. Se afsnittet [3.1 Type-1 Miljømærker](#) og herunder Miljømærke-kategoriseringen for at se hvilke varer, der er omfattet af kravet.

9.5 Udbudsparadigmer for anlægsprojekter

Obligatorisk



I udarbejdelsen af udbudsmateriale for anlægsprojekter, hvor Københavns Kommune er byggherre, skal udbudsparadigmerne avendes. Udbudsparadigmerne er udarbejdet af Teknik- og Miljøforvaltningen til brug ved Kommunens egne anlægsprojekter. Andre kan bruge paradigmerne, men det er uden ansvar for Københavns Kommune.

Der er i Særlige Arbejdsbeskrivelser (SAB) i udbudsparadigmerne for anlægsprojekter blandt andet krav om, at alle dieseldrevne arbejdsmaskiner skal benytte HVO-diesel (HVO100) som drivmiddel.

Det er også obligatorisk at have en bonusordning i anlægsprojekter ved brug af emissionsfrie maskiner (el/brint).

Læs mere om disse krav i SAB gennem linket herunder.

Henvisninger:

- 1) *Udbudsparadigmer ved entrepriser*

9.6 Arbejdsmaskiner i byggeprojekter (frivilligt)



Frivillig

Du kan stille krav om, at arbejdsmaskiner skal anvende enten fossulfrie brændstoffer, som 2. generations HVO-diesel, eller emissionsfri drivmidler som el eller brint. Kravet indgår i SAB (Særlige arbejdsbeskrivelser) i udbudsparadigmerne for anlægsprojekter, men kan anvendes frivilligt i byggeprojekter.

Dog er det besluttet og finansieret ved Budget 23, at der skal stilles krav om fossulfri eller emissionsfri arbejdsmaskiner i mindst 25% af alle igangsatte byggeprojekter fra 2023-2024 (TM219).

Henvisninger:

- 1) *Udbudsparadigmer ved entrepriser*
- 2) *SAB (Særlige arbejdsbeskrivelser) for anlægsprojekter i Københavns Kommune*
- 3) *Budget 2023*

9.7 Vejanlæg (frivilligt)



Frivillig

Du kan stille krav til EU's GPP-kriterier til vejanlæg for at gøre dit udbud endnu grønnere. Kriterierne omfatter bl.a. krav til udvælgelse af design-team og entreprenører, design og ydeevne, vejbygning eller større udvidelser, vejens anvendelse, vedligeholdelse og drift, bortskaffelse samt beregning af livscyklusomkostninger.

Kriterierne og vejledning for brug kan findes [her](#).

10.0 Vej, park og grønne områder

10.1 Vedligehold af vej & park som serviceydelse

Obligatorisk



I relevante kontrakter skal der gøres brug af Københavns Kommunes klausuler for socialt ansvarlige udbud. [8.0 Social bæredygtighed](#)

I relevante udbud skal der stilles krav om, at leverandøren gør brug af grønne køretøjer samt øvrige grønne transporttiltag. [Se afsnit 2.0 Transport.](#)

10.2 Ukrudts - og skadedyrskæmpelse

Obligatorisk



I relevante kontrakter skal der gøres brug af Københavns Kommunes klausuler for socialt ansvarlige udbud. Se [8.0 Social Bæredygtighed.](#)

Der må ikke anvendes pesticider til ukrudtsbekæmpelse på kommunes arealer. Det skal stilles som krav til ydelsen, at leverandøren ikke anvender pesticider til ukrudts- og skadedyrskæmpelse på kommunens arealer.

Henvisninger:

1) *Borgerrepræsentationens beslutning d. 1/6/2023 Vedtagelse af forslag til indsatsplan for grundvandsbeskyttelse*

2) *Teknik og Miljø udvalgets beslutning d. 11/4/2005 om Fælles pesticidpolitik for kommunerne i Vestegnens Vandsamarbejde*

10.3 Vedligehold af offentlige områder (frivilligt)

Frivillig



Du kan stille krav til EU's GPP-kriterier for vedligehold af offentlige områder for at gøre dit udbud endnu grønnere.

Kriterierne omfatter bl.a. krav til køb af udendørs rengøringsmidler og -tjenester, haveartikler og gartnerydelser, maskinudstyr og -tjenester samt køretøjer og tjenesteflåde.

Kriterierne og vejledning til brug findes [her](#).

11.0 Børneartikler

11.1 Plejeprodukter til børn og babyer

Obligatorisk



Krav til miljømærkning:

Du skal stille krav om type-1 miljømærker i udbud af børne- og babyplejeprodukter (inkl. kosmetiske- og hygiejneprodukter). Børne- og babyplejeprodukter er i kategori 1 i Miljømærke kategoriseringen, hvilket betyder, at det er obligatorisk at stille krav om type 1-miljømærker. Se afsnittet [3.1 Type 1-Miljømærker](#) og herunder Miljømærke kategoriseringen.

Obligatorisk



Krav til Astma-Allergimærket:

Du skal stille krav til Astma-Allergimærket eller lignende, hvis der er børne- og babyplejeprodukter (inkl. kosmetiske- og hygiejneprodukter) og børnebleer tilgængelige på markedet, som lever op til kriterierne for Astma-Allergimærket. Dette skal du afdække i den indledende markedsdialog. Se afsnittet [3.2 Øvrige miljømærker](#).

11.2 Hobby - og beskæftigelsesartikler

Hobby- og beskæftigelsesartikler er produkter, som er konstrueret eller beregnet til - udelukkende eller delvist - at blive brugt af børn under 14 år. Denne produktgruppe omfatter udelukkende produkter, som ikke er legetøj, men stadig er målrettet og markedsføres til børn.

Obligatorisk



Krav til miljømærkning:

Hobby- og beskæftigelsesartikler er omfattet af Miljømærkeindsatsen, og der skal derfor stilles krav om type 1-miljømærker efter bestemmelserne i afsnit [3.1 Type-1 miljømærker](#). Det er vigtigt, at du afdækker disse krav i den indledende markedsdialog.

Obligatorisk



Krav til sikring af bæredygtigt træ:

Hvis det ikke er muligt at stille krav til type 1-miljømærker, skal det stilles som krav, at alle træbaserede hobby- og beskæftigelsesartikler er af bæredygtigt træ iht. Miljøministeriets vejledning om "Sikring af bæredygtigt træ".

Dokumentation for bæredygtigt træ kan ske ved fremvisning af gyldigt licensnummer til FSC eller PEFC eller ved anden passende dokumentation.

Henvisninger:

1) *POGI Indkøbsmål for Børneartikler*

2) *Sikring af bæredygtigt træ i offentlige aftaler om vareindkøb, tjenesteydelser og anlægsarbejder*

11.3 Legetøj

Ved legetøj forstås produkter, der er beregnet til at blive brugt til leg af børn under 14 år, herunder tekstiletoy, elektronisk og elektrisk legetøj, kemisk legetøj, trælegetøj og plastlegetøj.

Krav til sikkerhed:

Der skal stilles krav til, at al legetøj:

- Overholder Miljøstyrelsens seks sikkerhedskrav for legetøj
- Er i overensstemmelse med Miljøstyrelsens opmærksomhedspunkter til legetøj til børn under tre år
- Ikke fremgår på den såkaldte liste over farlige og mangelfulde produkter



Se [Miljøstyrelsens vejledning](#) for sikkerhedskrav til legetøj.

Krav til miljømærkning:

Legetøj er omfattet af Miljømærkeindsatsen, og der skal derfor stilles krav om type 1-miljømærker efter bestemmelserne i afsnit **3.1 Type-1 miljømærker**. et er vigtigt, at du afdækker disse krav i den indledende markedsdialog.



Krav til sikring af bæredygtigt træ:

Hvis det ikke er muligt at stille krav til type 1-miljømærker, skal det stilles som krav, at alle træbaserede legetøjsprodukter være af bæredygtigt træ iht. Miljøministeriets vejledning om "Sikring af bæredygtigt træ".



Dokumentation for bæredygtigt træ kan ske ved fremvisning af gyldigt licensnummer til FSC eller PEFC eller ved anden passende dokumentation.

Krav til uønsket kemi:

Ved indkøb og udbud af legetøj, hvor der ikke er formuleret type 1-miljømærke-kriterier, skal der stilles krav til, at produkterne ikke indeholder uønsket kemi. Se afsnit **5.0 Uønskede stoffer**.



Det gælder fx legetøj, som ikke indgår i EU's Legetøjsdirektiv, elektronisk legetøj, engangslegetøj, balloner, legetøj som indeholder flydende dele (også indkapslede) og legetøj, som er fastgjort til eller inkluderer fødevarer.

Alle legetøjsartikler skal være uden ftalater, bromerede flammehæmmere, sundhedsskadelige tungmetaller, organiske opløsningsmidler, kræftfremkaldende azofarvestoffer, formaldehyd.

Henvisninger:

- 1) *POGI Indkøbsmål for Børneartikler*
- 2) *Miljøstyrelsens sikkerhedskrav til legetøj*
- 3) *Miljøstyrelsens opmærksomhedspunkter for legetøj til børn under 3 år*
- 4) *Sikring af bæredygtigt træ i offentlige aftaler om vareindkøb, tjenesteydelser og anlægsarbejder.*

12.0 Tekstiler

12.1 Vaske-/lejeaftaler (inkl. Måtte-service)

Obligatorisk



Hvis forbruget af tekstiler eller måtter opnås gennem en vaske-/lejeløsning, skal du stille krav om type-1 miljømærkning af vaske-/lejeløsningen.

Tekstilservice (vaskerier) er nemlig i kategori 1 i Miljømærke kategoriseringen, hvilket betyder, at det er obligatorisk at stille krav om type 1-miljømærker. Se afsnittet [3.1 Type-1 miljømærker](#) og herunder Miljømærke kategoriseringen.

I tillæg til dette skal leverandøren redegøre for og dokumentere tiltag for reduktion af miljøbelastningen fra logistik (afhentning, leverancer etc.).

Henvisninger:

- 1) *POGI Indkøbsmål for Tekstiler*

12.2 Håndklæder og linned

Obligatorisk



Fladvarer, herunder håndklæder, linned og klude er omfattet af Miljømærkeindsatsen og i kategori 3. Derfor skal der for så vidt angår indledende markedsdialog, om det er muligt at stille krav om type 1-miljømærker. Se afsnittet [3.1 Type-1 miljømærker](#) herunder Miljømærke kategoriseringen.

Hvis der ikke er type 1-miljømærkede produkter på markedet, eller hvis der ikke er formuleret kriterier for de produkter der udbydes, skal håndklæder og linned i stedet leve op til følgende kriterier:

- 100% af metervaren skal leve op til kriterierne for STANDARD 100 by OEKO-TEX® "TILTRO TIL TEKSTILER" eller tilsvarende.
- 100% af metervaren skal leve op til Svanemærkets kriteriedokument generation 5 undtagen følgende krav O47-O48, O95-O104.
- Skal der produceres nyt linned må metervaren maksimalt bestå af to typer fibre, under hensyntagen til både genanvendelighed og holdbarhed.
- Skal der produceres nye håndklæder, må håndklædernes grundet maksimalt bestå af to typer fibre, under hensyntagen til både genanvendelighed og holdbarhed. Derudover skal håndklædets løkke bestå af 100 % bomuld.

- Hvis forbruget af linned og håndklæder opnås gennem en vaske-/lejeløsning skal leverandøren desuden dokumentere tiltag for reduktion af miljøbelastningen fra logistik (afhentning, leverancer etc.)

Henvisninger:

1) *POGI Indkøbsmål for Tekstiler*

12.3 Arbejdsbeklædning

Obligatorisk



Grov arbejdsbeklædning

Grov arbejdsbeklædning er fx beklædning til personale i Vej og Park.

Du skal afdække i den indledende markedsdialog, i hvilken grad det muligt at stille krav om, at 100% af metervaren lever op til kriterierne for STANDARD 100 by OEKO-TEX® "TILTRO TIL TEKSTILER" eller tilsvarende. Dette med henblik på at medtage mærkningen som minimumskrav eller tildelingskriterium i udbuddet.

Beklædning fremstillet af 100% bomuld, såsom t-shirts eller undertøj Hobby- og beskæftigelsesartikler er omfattet af Miljømærkeindsatsen, og der skal derfor stilles krav om type 1-miljømærker efter bestemmelserne i afsnit **3.1 Type-1 miljømærker**. Det er vigtigt, at du afdækker disse krav i den indledende markedsdialog.

Let arbejdsbeklædning

Let arbejdsbeklædning er fx arbejdstøj til sundheds- rengørings, køkken- og kantinepersonale.

100% af metervaren skal leve op til Svanemærkets kriteriedokument generation 5 undtagen følgende krav O47-O48, O95-O104. Andre type 1-miljømærker kan også accepteres som dokumentation. Se afsnit **3.1 Type-1 miljømærker**.

100% af metervaren skal også leve op til kriterierne for STANDARD 100 by OEKO-TEX® "TILTRO TIL TEKSTILER" eller tilsvarende.

Der skal yderligere stilles krav til at produkterne maksimalt må bestå af to typer fibre, under hensyntagen til både genanvendelighed og holdbarhed.

Henvisninger:

1) *POGI Indkøbsmål for Tekstiler*

12.4 Måtter

Obligatorisk



Vaskeaftaler for måtter er omfattet af miljømærkeindsatsen, se [Krav 12.1](#).

I udbuddet af måtter skal nedenstående krav stilles. Dette for at mindske risikoen for at udvikle allergier og sikre, at måtterne har mindst mulig miljøbelastning.

- Måtterne må ikke indeholde allergifremkaldende stoffer, ftalater og PVC.
- Nylon (PA) og polyester skal være lavet af minimum 50 % genanvendt materiale.
- Undersiden af måtterne skal være lavet af gummi.
- Alle nedslidte måtter bortskaffes til genbrug/genanvendelse hos leverandøren.

Henvisninger:

- 1) [POGI Indkøbsmål for Tekstiler](#)

13.0 Belysning

13.1 Belysning

Der er en række obligatoriske krav for både indendørs- og udendørsbelysning. Disse omfatter blandt andet krav til: TCO, emballage, energieffektivitet, levetidsforlængelse m.fl.

Du finder kravene for belysning her: [POGI Indkøbsmål for Belysning](#)

Du kan læse mere yderligere relevante krav i afsnit [1.0 Cirkulære Indkøb](#), [2.0 Transport](#) og [4.0 Emballage](#).

Henvisninger:

- 1) [POGI Indkøbsmål for belysning](#)

14.0 Rengøring

14.1 Rengøringsartikler

Obligatorisk



Krav til miljømærkning

Du skal stille krav om type-1 miljømærker i udbud af rengøringsartikler. Rengøringsartikler er i kategori 1 i Miljømærke kategoriseringen, hvilket betyder, at det er obligatorisk at stille krav om type 1-miljømærker. Se afsnittet [3.1 Type-1 miljømærker](#) og herunder Miljømærke kategoriseringen.

På Den Ansvarlige Indkøber (POGI), finder du de specifikke mærkekrav i Svanemærkets og EU-Blomstens kriteriedokumenter, som du skal kræve i udbudsmaterialet. Kravene varierer mellem produktkategorier. Se [POGI's indkøbsmål for rengøring og indendørs rengøringstjenester](#)

Øvrige krav:

POGI har også yderligere obligatoriske krav til rengøringsartikler, herunder til:

- Universal- og rengøringsmidler
- Vaske- og opvaskemidler
- Håndhygiejneprodukter
- Aftøringsprodukter
- Desinficerende rengøringsmidler
- Emballage

Se [POGI's indkøbsmål for rengøring og indendørs rengøringstjenester](#)

14.2 Rengøringservice

Obligatorisk



Krav til miljømærkning

Du skal stille krav om type-1 miljømærker i udbud af rengøringservice. Rengøringservice er i kategori 1 i Miljømærke kategoriseringen, hvilket betyder, at det er obligatorisk at stille krav om type 1-miljømærker. Se afsnittet [3.1 Type-1 miljømærker](#) og herunder Miljømærke kategoriseringen

Øvrige Krav

POGI har yderligere obligatoriske krav til rengøringservice, herunder til:

- Arbejdsmiljø og miljøledelse
- Rengøringsremedier
- Ergonomi

Læs mere om de specifikke krav på Den Ansvarlige Indkøbers (POGI) hjemmeside under Indkøbsmålet for Rengøring og indendørs rengøringstjenester.

Henvisninger:

- 1) *POGI Indkøbsmål for Rengøring og indendørs rengøringstjenester*

14.3 POGI-anbefalinger og EU GPP-kriterier (frivilligt)

Frivillig



POGI har udarbejdet en række frivillige krav til rengøringservice. Herunder til universal- og rengøringsmidler, vaske- og opvaskemidler, håndhygiejneprodukter, aftøringsprodukter, desinficerende rengøringsmidler, emballage, rengøringservice, arbejdsmiljø og miljøledelse, rengøringsremedier og ergonomi.

Der findes også EU-GPP-kriterier for ydelsen, som er frivillige at benytte. Alle disse frivillige krav findes på Den Ansvarlige Indkøbers (POGI) hjemmeside.

Se [POGI's indkøbsmål for rengøring og indendørs rengøringstjenester](#)

15.0 IT – og Teleudstyr

15.1 IT – og Teleudstyr

Obligatorisk



Krav om miljømærkning

Flere IT-, tele- og elektronikprodukter er omfattet af Miljømærkeindsatsen. Du skal derfor stille krav til type 1-miljømærker efter bestemmelserne i afsnit **3.1 Type-1 miljømærker**. Det er vigtigt, at du afdækker disse krav i den indledende markedsdialog.

Øvrige krav

POGI har udarbejdet en række obligatoriske krav til IT og Teleudstyr, herunder til mobile computere, skærme, stationære computere, tablets og smartphones.

Kravene omfatter blandt andet:

- Producentansvar
- Emballage (Orientér dig også i afsnit [4.0 Emballage](#))
- Kemikalier (Orientér dig også i afsnit [5.0 Uønskede stoffer](#) og [5.2 Særligt for elektronik](#))
- TCO (Orientér dig også i afsnit [1.2 Totalomkostninger](#))
- Energieffektivitet (Orientér dig også i afsnit [1.3 Energieffektivitet](#))
- Brugte computere og tablets
- Batteriers levetid
- Gensalg
- Udvidet garanti

Du bør derfor orientere i POGI's Indkøbsmål for It- og teleudstyr. Du kan altid henvende dig til Bæredygtige Indkøb på csr@okf.dk, hvis du ønsker hjælp eller sparring.

Henvisninger:

- 1) *POGI Indkøbsmål for It- og teleudstyr generelt.*

15.2 Datacentre, Serverrum og Cloudtjenester (frivilligt)



Frivillig

EU har udarbejdet GPP-kriterier der med fordel kan stilles i udbud af Datacentre, Serverrum, Cloudtjenester og lignende.

EU GPP-kriterierne knytter sig specifikt de enkelte tjenester, der ønskes indkøbt, hvorfor en udtømmende beskrivelse af kravene ikke forelægges her. Du kan læse mere på nedenstående links.

Henvisninger:

1) *POGI Indkøbsmål for Cloud, hosting og it-systemer*

2) *POGI Indkøbsmål for Datacentre og serverrum*

3) *EU's kriterier for grønne offentlige indkøb af Datacentre, Serverrum og Cloudtjenester.*

16.0 Fødevarer

16.1 Engangsartikler og vand på flaske



Obligatorisk

Der er forbud mod indkøb og anvendelse af følgende produkter i Københavns Kommune: Engangsservice fremstillet af plast, herunder engangsbestik, engangstallerkner, sugerør, rørepinde samt drikkebægere, drikkevare- og fødevarebeholdere af ekspanderet polystyren (flamingo). Dette følger af EU's engangsplastdirektiv.

Derudover må kildevand på flaske eller i beholder ikke må indkøbes eller serveres til medarbejde- og mødebrug i Københavns Kommune.

Henvisninger:

1) *EU direktiv om engangsplastikemballage*

2) *Borgerrepræsentationens beslutning 26/11/2009 om forbud mod indkøb af vand på flaske og beholder*

16.2 Frugt og grønt i sæson

Obligatorisk



Frugt og grønt skal, så vidt muligt, være i sæson, når det indkøbes i Københavns Kommune.

At indkøbe eller efterspørge frugt og grønt i sæson behøver ikke at betyde, at man udelukker importerede varer, hvis man undlader at specificere, at det f.eks. er den danske sæson, der menes. Eksempelvis er appelsiner og klementiner i sæson i mange lande i december – februar.

Henvisninger:

1) *POGI Indkøbsmål for Fødevarer*

16.3 Kaffe, te og kakao

Obligatorisk



Minimum 50% af indkøbet af kaffe, te og kakao skal være Fair Trade og/eller økologisk.

OBS: Læs om forskellen på "Fair Trade" og "Fairtrade mærket" i Bilag 2 i

POGI's Indkøbsmål for Fødevarer

16.4 Økologi

Obligatorisk



I udbuddet af fødevarer, herunder også catering og kantineservice, skal det tilstræbes, at 90% af de indkøbte produkter er økologiske.

Henvisninger:

1) *Mad og Måltidsstrategien 2019*

2) *Borgerrepræsentationens beslutning d. 27/9/2016 om Overdragelse af ressort for økologi og videreførelse af mål om 90 % økologi*

16.5 Reduktion af madspild

Obligatorisk



Det skal i udbuddet af fødevarer stilles som krav, at leverandøren arbejder med at reducere sit madspild. Leverandøren skal oplyse, hvorledes denne minimerer madspild i håndterings- og transportprocessen samt i lagerstyringen af de varer, der udbydes i henhold til kontrakten.

Leverandøren kan dokumentere deres tiltag for reduktion af madspild ved at udarbejde en miljøredegørelse, som skal indgå som en del af tilbudsmaterialet. Se afsnit [6.2 Miljøredegørelse](#) for vejledning herom.

Henvisninger:

1) *POGI Indkøbsmål for Fødevarer*

16.6 Særlige emballagekrav

Obligatorisk



Der er særlige obligatoriske krav til fødevareemballage. Se [4.0 Emballage](#) for generelle emballage krav.

Fødevarekontaktmateriale (Primær emballage): Fødevarekontaktmateriale (emballage) fra leverandøren skal være PVC- og ftalatfrie samt fri for alle kendte uønskede stoffer jf. [REACH Kandidatlisten](#). Leverandører skal desuden undgå overemballage som for eksempel stykvis emballering, der hvor det ikke har betydning for fx fødevarens holdbarhed.

Transportemballage (Sekundær og tertiær emballage): Transportemballage til at fragte fødevarer skal være returemballage eller emballage egnet til genanvendelse. Ved brug af papemballage bør emballagen så vidt muligt bestå af genanvendt pap. Herudover stilles der krav til, at leverandøren sikrer korrekt affaldssortering af brugt emballage, hvis det ikke længere kan anvendes.

Henvisninger:

1) *POGI Indkøbsmål for Fødevarer*

16.7 Levering og transport

Obligatorisk



I udbudsforberedelsen skal det afdækkes hvilke muligheder der er for at stille krav om, at leverandøren gør brug af grønne køretøjer. Se afsnit [2.0 Transport](#)

16.8 Catering og kantineservice

I udbud af catering og Kantineservices skal **alle forudgående krav** fra dette afsnit medtages.

Obligatorisk



Krav til miljømærkning

Du skal stille krav om type-1 miljømærker i udbud af kantinedrift. Kantinedrift er i kategori 1 i Miljømærke kategoriseringen, hvilket betyder, at det er obligatorisk at stille krav om type 1-miljømærker. Se afsnittet [3.1 Type-1 miljømærker](#) og herunder Miljømærke kategoriseringen

Obligatorisk



Krav til Social Bæredygtighed

I udbud af catering og kantineservices skal der gøres brug af Københavns Kommunes klausuler for socialt ansvarlige udbud se [8.0 Social Bæredygtighed](#).

17.0 Storkøkken - og husholdningsudstyr

17.1 Storkøkken og husholdningsudstyr

Obligatorisk



POGI har formuleret en række krav til indkøbet af storkøkken- og husholdningsudstyr. Kravene kan findes i [POGI's Indkøbsmål for Storkøkken- og husholdningsudstyr](#). Der kan findes yderligere inspiration i afsnittene [1.0 Cirkulære indkøb](#), [2.0 Transport](#) og [4.0 Emballage](#).

18.0 Møbler

Gratis genbrugsmøbler i Københavns Kommune

Københavns Kommune har etableret et genbrugslager, hvorfra man internt kan anskaffe gratis møbler, som også er fritaget klimaafgift. Du skal som indkøber altid afdække muligheden for at anskaffe møbler fra genbrugslageret inden du køber nyt. Læs mere under **KK Genbrugslager**.

Klimaafgifter på møbler

Fra 1. december 2023 har Københavns Kommune interne klimaafgifter på indkøb af kontorstole og skriveborde. Klimaafgiften starter på 1000 kr./ton CO₂e, stigende til 1500 kr./ton CO₂e i 2030. Overskuddet fra klimaafgifterne går til **Københavns Kommunes Klimapulje**, som bruges til at medfinansiere klimavenlige indkøb med en meromkostning.

Du kan læse mere om Klimapuljen og klimaafgifter på **KKintra**. Hvis du har spørgsmål til afgiften, kan du kontakte Bæredygtige Indkøb via Klimaafgift_og_klimapulje@kk.dk

18.1 Genbrug i udbud (secondhand)

Obligatorisk



Det skal vægtes positivt, at tilbudsgiver kan tilbyde second-hand møbler. Second-hand møbler defineres som møbler, der er brugt af slutbrugere og derefter genbruges i sin oprindelige form af andre slutbrugere.

Henvisninger:

1) *POGI Indkøbsmål for Møbler*

18.2 Miljømærkede møbler

Obligatorisk



Flere møbler er omfattet af Miljømærkeindsatsen. Du skal derfor stille krav til type 1-miljømærker efter bestemmelserne i afsnittet **3.1 Type-1 miljømærker**, når reparationer og genbrugte møbler ikke kan opfylde behovet. Blandt relevante miljømærker er Svanemærket, EU-Blomsten, Blauer Engel og Möbelfakta.

Indkøbere skal prioritere miljømærkede møbler, når det er nødvendigt at indkøbe nye møbler til kommunen.

18.3 Yderligere krav

Obligatorisk



Der er omfattende krav til nye møbler i POGI's Indkøbsmål for møbler, som København er forpligtet til at stille i udbud og indkøb. Disse introduceres kort her, men skal følges, som beskrevet i Indkøbsmålet for Møbler. Der er krav til:

- Emballage (Udover de krav, som findes under [4.0 Emballage](#)),
- Produktgaranti,
- Identifikationsmærkning,
- Reservedele,
- Vedligeholdelse,
- Krav til grønne e-handelsplatforme,
- Særlige krav til materialer og indholdsstoffer

I Indkøbsmålet for Møbler fremgår også såkaldte POGI+ krav. Disse er frivillige at stille, men det anbefales, at man afdækker muligheden for at stille dem i udbuddet.

Henvisninger:

1) *POGI Indkøbsmål for Møbler*