

Funktionsprogram for daginstitutioner

Københavns Kommunes funktionsprogram
for nybygning, tilbygning og ombygning
af daginstitutioner

7. udgave udgivet 2024



Københavns Kommune, Børne-og Ungdomsforvaltningen

Funktionsprogram for daginstitutioner

Københavns Kommunes funktionsprogram for nybygning, tilbygning og ombygning af daginstitutioner

Udarbejdet af: Københavns Kommune, Børne- og Ungdomsforvaltningen.

7. udgave - © udgivet 2024

Indholdsfortegnelse

1	Introduktion	7
	Læsevejledning	7
2	Første del: De pædagogiske rammer og formål	9
	Værdigrundlag.....	9
	Krav til pædagogisk praksis	9
3	Arkitekturen og de fysiske rammer	12
	Stemninger som didaktisk redskab.....	14
	Farver	15
	Lyssætning	16
4	Daginstitutionens overordnede disponering.....	19
	Det små i det store	19
	Flow og disponering	20
	Arbejdsværktøj - zonedigram	21
	Daginstitutionsstørrelse	22
	Særlige forhold - flere daginstitutioner under samme tag.....	23
5	Arealparadigme.....	27
	Byggeriets arealfordeling (jf. bestemmelser i Bygningsreglementet):	27
6	Bygningens areal- og rumbeskrivelser	33
	Indgange/vindfang.....	33
	Børnenes garderobeområde	35
	Tørrerum	37
	Grupperum	38
	Puslerum/forrum/børnetoilet/børnebadeværelse	39
	Udetoilet.....	43
	Gangarealer	43
	Fællesrum.....	44
	Pædagogisk køkken	46
	Produktionskøkken.....	47
	Opsamlingsrum til udflytterinstitution	48
	Personalefaciliteter.....	49
	Depoter	51
	Servicearealer	51
	Liggehaller	52
	Madrasskabe/rum	54
7	Udearealer.....	56
	Programmering - overordnet disponering	56
	Friarealskrav	56
	Målsætning for lege- og opholdsarealet	58
	Disponering af udearealer	60

	Lege- og opholdsmuligheder	62
	Naturoplevelser og beplantning	68
	Udearealer på tag	73
8	Anden del: Funktionskrav for udearealet.....	80
	Ankomst- og serviceforhold.....	80
	Renovationsplads.....	81
	Skure og halvtage i terræn og på taglegepladser	82
	Befæstede arealer.....	84
	Afvanding af udearealet.....	85
	Hegn/værn	86
	Låger	87
	Belysning og skiltning.....	87
9	Funktionskrav til produktionskøkken.....	90
	Indretning af køkken	90
	Køkkendepot.....	91
	Vaske.....	91
	Håndvask	91
	Levnedsmiddelvaske	91
	Opvaskeområde.....	92
	Hætteopvaskemaskine	92
	Arbejdspladser	92
	Køkkenets synlighed	93
	Køkkenets inventar	93
10	Funktionskrav til fast inventar	100
	Bestykningslister	100
	Indkøbsaftaler/Bygherreleverancer	100
	Skabe og garderober.....	100
	Bordplader og hylder.....	101
11	Funktionskrav til konstruktioner og materialer.....	103
	Facader	103
	Solafskærmning	104
	Vinduer	104
	Døre og dørgreb	105
	Skillevægge/vægge.....	107
	Gulve/gulvopbygning	107
	Lofter	109
	Akustik.....	109
	Trapper og værn.....	110
	Låsesystem.....	111
	Nøgler	112
12	Funktionskrav til installationer.....	114
	Vandinstallationer	114

Sanitet og sanitetsudstyr	114
Blandingsbatterier.....	116
Varmekilde	116
Elinstallationer og armaturer	117
Tændinger og styring	117
Stikkontakt/stikstation	118
Kabling og stik til IP-telefoni, infoscærme, data og montering af access points	118
Analog alarmnetlinjer	120
ABA-anlæg.....	120
Telefoni	120
Indbrudsalarm (AIA-anlæg)	120
Lydovervågningsanlæg	121
Dørtelefon.....	121
ABDL-anlæg og elektrisk døråbner	122
Elevatoreer.....	122

1

Introduktion

1 Introduktion

Funktionsprogram for daginstitutioner er udarbejdet af Børne- og Ungdomsforvaltningen (BUF) i dialog med Byggeri København (ByK), Københavns Ejendomme & Indkøb (KEJD) og Arbejdsmiljø København (AMK).

Funktionsprogram for daginstitutioner er skrevet til de arkitekter, ingeniører og andre byggetekniske rådgivere, der har fået til opgave at bygge for Københavns Kommune. Derudover henvender funktionsprogrammet sig som orienterende materiale til fagforvaltningens øvrige aktører.

Funktionsprogrammet skal hjælpe rådgiver og entreprenører med at sikre, at kvalitet og funktionalitet lever op til de krav, Københavns Kommune stiller til daginstitutionsbyggeri.

Projektering af daginstitutionen skal udføres i samarbejde med Børne- og Ungdomsforvaltningen (BUF), som er institutionens fagforvaltning.

Funktionsprogrammet skal endvidere hjælpe rådgivere med at forstå, hvordan Københavns Kommunes pædagogiske og faglige principper kan udfoldes i disponeringen af en daginstitution.

Indholdet i funktionsprogrammet er baseret på politiske beslutninger, pædagogiske strømninger samt tidligere erfaringer med at bygge daginstitutioner.

Dette funktionsprogram tager udgangspunkt i opførelse af en ny daginstitution, og skal ses som et styringsredskab ved udarbejdelse af løsninger. I forbindelse med til- og ombygninger skal programmets krav og anbefalinger i høj grad relateres til daginstitutionens eksisterende forhold, rumligheder og muligheder.

Læsevejledning

Dette program er opdelt i to overordnede dele. Første del af dokumentet, afsnittene 1-7, indeholder beskrivelser af visioner, målsætninger samt pædagogisk praksis. Formålet med disse afsnit er at inspirere, og klæde rådgiver bedst muligt på. Da der også er ufravigelige krav i teksten i afsnit 4-7, vil disse efter hvert afsnit være fremhævet i en tekstboks. Anden del af dokumentet, afsnit 8-12, består næsten udelukkende af ufravigelige funktionskrav beskrevet i meget korte og instruktive tekstenheder. I disse afsnit vil der IKKE være en opremsning af ufravigelige krav.

2

De pædagogiske rammer og formål

2 Første del: De pædagogiske rammer og formål

I dette kapitel præsenteres de lovmæssige krav og målsætninger til det pædagogiske arbejde. Kapitlets formål er at give læseren et indblik i, hvilken praksis bygningen skal understøtte.

Værdigrundlag

Alle daginstitutionstilbud i Københavns Kommune drives ud fra et værdigrundlag, som har fire kerneværdier: respekt, ligeværd, dialog og tillid. Dagtilbud i København har desuden fire opdragelsesværdier: selvværd, hensyn til andre, selvstændighed og tolerance.

Krav til pædagogisk praksis

Københavns Kommunes dagtilbud er underlagt dagtilbudsloven. I dagtilbudsloven § 7 fastsættes formålsbestemmelsen for dagtilbuddene. Dagtilbud skal fremme børns trivsel, læring, udvikling og dannelse gennem trygge pædagogiske læringsmiljøer, hvor legen er grundlæggende, og hvor der skal tages udgangspunkt i et børneperspektiv. Børnene skal tilbydes et fysisk, psykisk og æstetisk børnemiljø, som fremmer deres sundhed. De skal lære om demokrati, medbestemmelse og medansvar, og de skal udvikle selvstændighed, så de evner at indgå i forpligtende fællesskaber og samhørighed med det danske samfund. Ydermere skal daginstitutionen understøtte børnenes selvtillid og handlekompetencer i mødet med klimaforandringer og den grønne omstilling jf. BUU-strategien. Herunder styrke børns viden i forhold til bæredygtig udvikling og inspirere dem til at inddrage miljøet i deres hverdag jf. KK's Miljøpolitik.

Desuden skal dagtilbuddet, i samarbejde med forældre, tilbyde børnene en god overgang mellem hjem og dagtilbud. Disse krav er retningsgivende for alt arbejde, der foregår i danske dagtilbud.

Udover Københavns Kommunes mere overordnede værdigrundlag og formålsbestemmelsen i dagtilbudsloven, skal alle dagtilbud arbejde med en styrket pædagogisk læreplan. Den pædagogiske læreplan udgør rammen for det pædagogiske arbejde. I forlængelse af dette fremsættes seks forskellige temaer, som skal arbejdes med i den pædagogiske praksis:

1. Alsidig og personlig udvikling.
2. Social udvikling.

3. Kommunikation og sprog.
4. Krop, sanser og bevægelse.
5. Natur, udeliv og science.
6. Kultur, æstetik og fællesskab.

Kravet til det pædagogiske arbejde, sætter således krav til institutionens arkitektur, da den har mulighed for at understøtte arbejdet med disse målsætninger.

3

Arkitekturen og de fysiske rammer

3 Arkitekturen og de fysiske rammer

Studier viser, at de fysiske rammer er en betydningsfuld og strukturel faktor for kvalitet i dagtilbud. Tilrettelæggelsen af disse kan derfor anvendes aktivt til at strukturere praksis samt børns aktiviteter¹.

Institutionens fysiske rammer udtrykker holdninger til pædagogisk praksis, og afspejler et lærings- og barnesyn. Det fysiske rum skal derfor både være indrettet/disponeret, så det signalerer, at børn skal kunne gøre tingene selv, og at børn har initiativret. Andre rum sætter grænser og forudsætter, at barnet skal spørge en voksen om hjælp eller om lov til at bruge rummet². De personer der benytter bygningen – børn og pædagoger – skal være i fokus, og institutionens disponering skal tænkes ud fra et børneperspektiv og aktivt støtte barnets udvikling. Det fysiske læringsmiljø skal fremme børnenes deltagelse og engagement, så de udfordrer og udforsker sig selv og hinanden, da de derigennem udvikler og oplever selvværd, selvtillid og selvværd³.

Arkitekturen og de fysiske rammer skal understøtte den pædagogiske praksis og medvirke til, at den kan udfolde sig optimalt, da børn lærer og udvikler sig i samspil med omgivelserne. Rummet opfattes som den tredje pædagog. Et godt pædagogisk rum er afvekslende, tilbyder personalet optimale forhold for at kunne arbejde med børns læring, sætter gang i fantasien og er tydelig i sin kommunikation, så børnene selv kan søge udfordringer og plads til leg med både store og små armbevægelser.

Bygningsmæssig kvalitet er vigtig, da bygningen skal være robust og kunne holde til, at mange bruger den. Byggeriet skal være enkelt at vedligeholde, men robusthed kan også forstås som en arkitektur, der konstruktivt og funktionelt tilgodeser flere måder og muligheder for anvendelse af rummet, ved eventuelle ændringer i de pædagogiske tendenser.

Det er væsentligt, at de fysiske rammer understøtter arbejdsmiljøet, så pædagogerne trives og arbejdsmiljøloven overholdes. Arbejdsmiljøets kvaliteter har stor indflydelse på brugernes trivsel, og desto tidligere arbejdsmiljøet bliver tænkt ind i det enkelte projekt,

¹ Kvalitet i dagtilbud – pointer fra forskning: <https://www.eva.dk/sites/eva/files/2018-01/Vidensopsamling%20Kvalitet%20i%20dagtilbud.PDF>

² Kvalitet i dagtilbud – pointer fra forskning: https://www.eva.dk/sites/eva/files/2017-08/EVA%20Forskningsopsamling%20Kvalitet%20i%20dagtilbud%203_2.pdf

³ Daginstitutionens betydning for børns udvikling (SFI): <https://www.vive.dk/media/pure/5159/276706>

desto større er potentialet for forbedring og forebyggelse af gener forbundet med belastende arbejdsmiljø. I Arbejdsmiljøloven stilles der fx krav til akustik og lysforhold. Overordnet udspiller livet i en daginstitution sig i tre ligeværdige miljøer: et socialt miljø, et pædagogisk- og organisatorisk miljø og et fysisk miljø. De tre miljøer interagerer og påvirker hinanden, og hvert enkelt miljø spiller en afgørende rolle for institutionernes overordnede kvaliteter og for børnenes og pædagogernes trivsel.

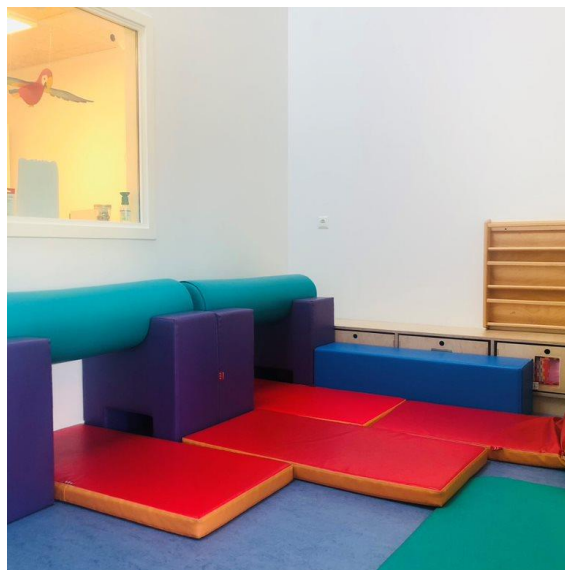
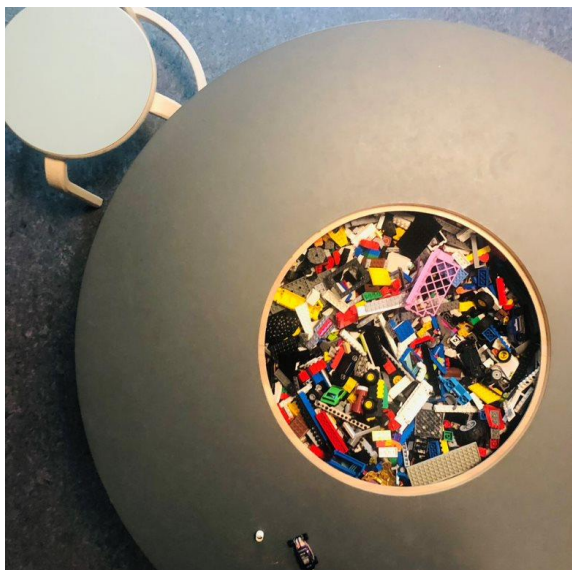
Langt størstedelen af børn der lever i Danmark, tilbringer en stor del af deres vågne timer i daginstitutioner. Omsorgsopgaven er dermed gået fra udelukkende at være et familieanlæggende, til også at være en opgave, de offentlige daginstitutioner varetager. Derfor er det væsentligt, at institutionen kan rumme barnets hele liv, kan være en repræsentation af det omgivende samfund - som børn gradvist skal lære at agere i - men også kan være et sted for omsorg og tryghed. Det er derfor vigtigt, at institutionens disponering og indretning fremkalder tryghed hos børnene, og samtidigt inspirerer dem. Det skal være muligt, for børnene selv at præge institutionen og sætte personlige spor i rummene, så de etablerer et følelsesmæssigt forhold til de fysiske rammer, hvilket bidrager til følelsen af at være en del af fællesskabet.

Institutionen skal indrettes overskueligt og æstetisk, så børn og voksne kan forholde sig til helheden og aktiviteterne i de enkelte rum, og så børnene får lyst til at udforske og afprøve bygningens forskellige muligheder.

Daginstitutionen skal være mulighedernes mikrokosmos; et oplevelsesrigt sted, hvor indretningen taler til og med barnet, grundet børn indgår naturligt i dialog med de omgivelser, de befinder sig i og bruger bygningens rum på en helt anden måde end de voksne. Ambitionen er at frembringe og indrette bygningen, så den appellerer til børnenes forskellige bevægelsesmønstre og behov, samt understøtter forskellige pædagogiske aktiviteter. Børn kan finde det vanskeligt at afkode normer og regler i rum, som ikke er tydeliggjorte. For at børn har de bedste dannelses-, deltagelses- og udfoldelsesmuligheder anbefales det derfor, at institutionens fysiske rammer indrettes overskuelige og let afkodelige⁴.

⁴ Kvalitet i dagtilbud – pointer fra forskning: <https://www.eva.dk/sites/eva/files/2018-01/Vidensopsamling%20Kvalitet%20i%20dagtilbud.PDF>

Mange institutioner arbejder struktureret i løbet af dagen, og der skal være rumlige muligheder for, at personalet kan opdele sig i mindre grupper og indtage et rum, niche eller et afskærmet område i institutionen, hvor de kan arbejde fokuseret og uforstyrret. Sådanne områder kan etableres ved vinduesnicher, mindre rum, rumdelere og reoler, men også en variation i niveauspring kan sætte rammen om en mindre aktivitetszone. Ydermere kan trin fungere som siddepladser ved diverse fællesamlinger, men kan også være en god arena for mange forskellige lege og motorisk træning.



Eksempler på aktivitetszoner, fordybelseszone og bevægelseszone.

Stemninger som didaktisk redskab

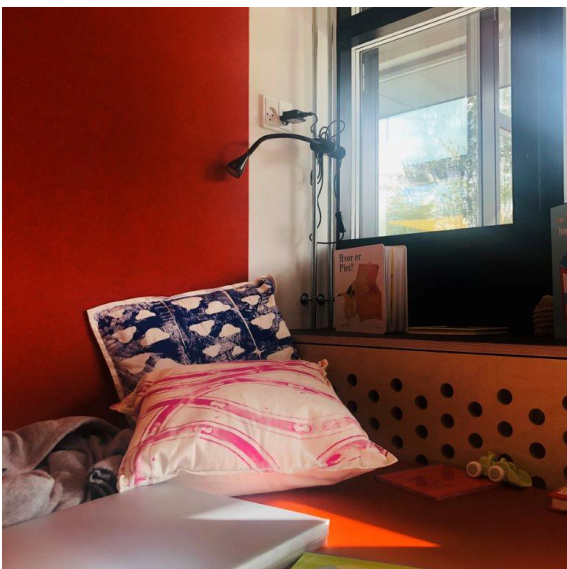
Det er væsentligt at tænke i aktivitetsområder, eller i mindre miljøer, så der både er mulighed for selvstændig leg, voksenstyrede aktiviteter, fordybelse osv. Sådanne zoner eller nicher kan etableres på forskellige måder. Farver, lys, materialer og rummets disponering har indflydelse på, hvordan et rum opleves og sanses, hvilket har betydning for brugernes trivsel og adfærd. Når der arbejdes med et æstetisk børnemiljø (jf. dagtilbudsloven), er det derfor vigtigt at indtænke materialer, lys og farver i institutionens disponering.



Eksempel på vinduesniche, aktivitetszone.

Farver

Generelt skal rummene tænkes i lyse nuancer, som danner en rolig og neutral baggrund, der understøtter børnenes egne produktioner og dekorationer. Nogle steder kan der arbejdes med at definere og fremhæve bestemte rumlige sekvenser, steder eller zoner ved hjælp af farver eller ved at danne rum i rum, fx en hygge-krog, døren ind til grupperummet, et særligt sanserum eller sammenhængende forløb gennem huset.



Eksempel på aktivitetszone, hygge-krog.

Lyssætning

Dagslys er en afgørende faktor for vores opfattelse af rum og bygninger. Vinduer og lysindtag skal derfor placeres, så bygningen overalt fremstår med varierende lysoplevelser for både store og små, og som understreger rummets karakter, understøtter rummets indretning og funktion. Udover dagslys er kunstlyset dog også med til at indramme en rumlig fortælling og være stemningsskabende. Lys er et meget effektivt redskab i pædagogik, og det er derfor vigtigt, at der, ifm. programmering og senere indretning, sikres muligheder for, at pædagogerne kan arbejde aktivt med lys som rammesætning. Rummenes generelle belysning skal derfor være delt i zoner, som individuelt kan tændes, slukkes, tones og dæmpes. Det er vigtigt, at der tænkes i lavt hængende belysning - særligt i grupperum, i fællesrum/fællesarealer og personalerum, hvor arealer kan betones og fremhæves på forskellig vis.

Det skal i husets disponering indtænkes at:

- Institutionen indrettes overskueligt og æstetisk.
- Alle husets kvadratmeter udnyttes og medtænkes som rammer for oplevelser og læring.
- Institutionens disponering og indretning fremkalder tryghed og inspiration.
- Alle børn har en fast base.
- Rummenes fysiske form tænkes tredimensionelt med skalaspring.
- Der skabes rum for zoneopdelt indretning.
- Farverne i huset overvejende er lyse og neutrale, mens farver kan fremhæve funktioner.
- Der er mulighed for at arbejde aktivt med stemningsskabende belysning.
- De fysiske rammer medvirker til, at den pædagogiske praksis kan udfolde sig optimalt.
- Børn har mulighed for bevægelse både ude og inde.
- Store institutioner opdeles i mindre enheder.
- Det skal være muligt at inddrage børn i madlavningen.
- Der skal tages hensyn til institutionens mulighed for at arbejde med hygiejne.
- Bygningen skal være robust, både i materialevalg og i et rumligt perspektiv.
- Bygningen skal være konstruktivt og funktionelt fleksibel.
- Institutionen skal være let at vedligeholde, både ude og inde.

- Arbejdsmiljøet skal indtænkes fra starten.
- Arbejdsmiljøloven skal overholdes.
- Den generelle belysning skal være delt i zoner, som individuelt kan tændes, slukkes, tones og dæmpes.
- Placering af affaldsområde skal ske, så renovationsfirma har adgang, uden børn udsættes for fare.

4

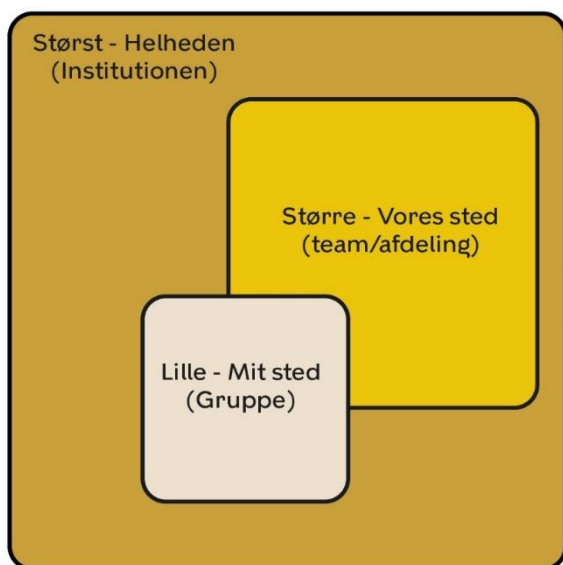
Daginstitutionens overordnede disponering

4 Daginstitutionens overordnede disponering

I dette kapitel beskrives nogle principper for, hvordan institutionens disponering bedst tilgodeser flow og pædagogisk arbejde.

Det små i det store

For at kunne sikre, at institutionens rum understøtter kommunens værdigrundlag og arbejdet med samtidens pædagogiske målsætninger, er det vigtigt, at der i barnets omgivelser er forskellige muligheder, som børnene selv kan opsøge efter behov.



Tanken om 'det små i det store', selv i store daginstitutioner skal barnet kunne finde nærvær.

Der skal være områder til selvstændig leg, som er skærmet fra ganglinjer. Der skal være områder, som er oplagte omdrejningspunkter for voksenstyret aktivitet. Der skal være plads til vild fysisk aktivitet samt stilleområder, hvor børnene kan trække sig tilbage. Både i dagtilbudsloven og i de nye styrkede læreplaner sættes der krav til, at der arbejdes målrettet med bl.a. relationelle- og sociale kompetencer samt tryghed. Det er derfor centralt, at institutionens disponering understøtter og inviterer til mange forskellige former for socialt samvær. I den forbindelse er det vigtigt at indarbejde og fastholde tanken om 'det små i det store', hvor det små er 'mit sted' (gruppen), det større er 'vores sted' (teamet), og det store er den helhed, som vi alle er en del af (institutionen). Det kræver særlig opmærksomhed og opfindsomhed at få de tre størrelser til at være sammenhængende. 'Det små i det store' er et tema, både ift. ønsket om at lave mindre enheder i den store institution for at bevare nærhedsprincippet, men også ift. børnenes

muligheder for at finde mindre steder, afsides og private rum, hvor børn og voksne kan trække sig tilbage for en stund.

Som udgangspunkt skal alle børn have en fast base, et sted hvor de hører til, hvor de samles med faste voksne og venner. Men mulighed for øget samarbejde mellem grupperne, i form af mindre teams, vil styrke husets mulighed for samarbejde og pædagogisk udvikling.

Flow og disponering

En forudsætning for, at rammer fungerer og bliver udnyttet optimalt er, at der er et godt flow. Så inden man fordyber sig i kravene til indgange, garderober, grupperum og udearealer, er det vigtigt at tænke hverdagens flow igennem. Hvordan kommer man ind? Hvordan kommer man til- og fra legepladsen? Hvor langt skal de små gå når de er trætte, for at komme til en liggehal, og hvor mange døre skal medarbejderne åbne? Skal børnene gå langt med vådt og beskidt tøj? Hvordan tilgodeser rammerne teamarbejde mellem grupperne? Skal stuegruppevogne skubbes gennem en fyldt garderobe med børn og flyverdragter på gulvet? Hvor mange etager skal maden fordeles på, og hvordan gøres det bedst muligt? Det er værd at bemærke, at der ofte skal en madvogn til og fra køkkenet samtidig med, at børn skal bruge garderoben enten på vej ind eller ud. Når du har gennemtænkt husets flow så stop op, luk øjnene og forestil dig 60-100 drivvåde børn i flyverdragter, der er smurt ind i mudder til knæene. Gennemgå så dit flow en gang til. Ydermere er det væsentligt at sikre en sammenhæng mellem gode intentioner om hygiejne og daglige rutiner i de fysiske rammer, så smittefare og sygdom forebygges. I overvejelserne om hygiejnenormer og rutiner, skal også bevidstheden om samspelet mellem børn og voksne indgå, samt hvordan de fysiske rammer tilgodeser børnenes behov for tryk, nærvær og omsorg i situationer, hvor hygiejnerutiner er fremtrædende.

For at fremme børns lyst og mulighed for at røre sig, skal både arkitekturen og legepladsen understøtte bevægelse og motoriske færdigheder. Bevægelse bidrager til udvikling af bl.a. barnets selvstændighed, selvværd og evne til at indgå i venskaber, og har stor betydning for trivsel, da det giver glæde, velvære og energi at røre sig både ude og inde.

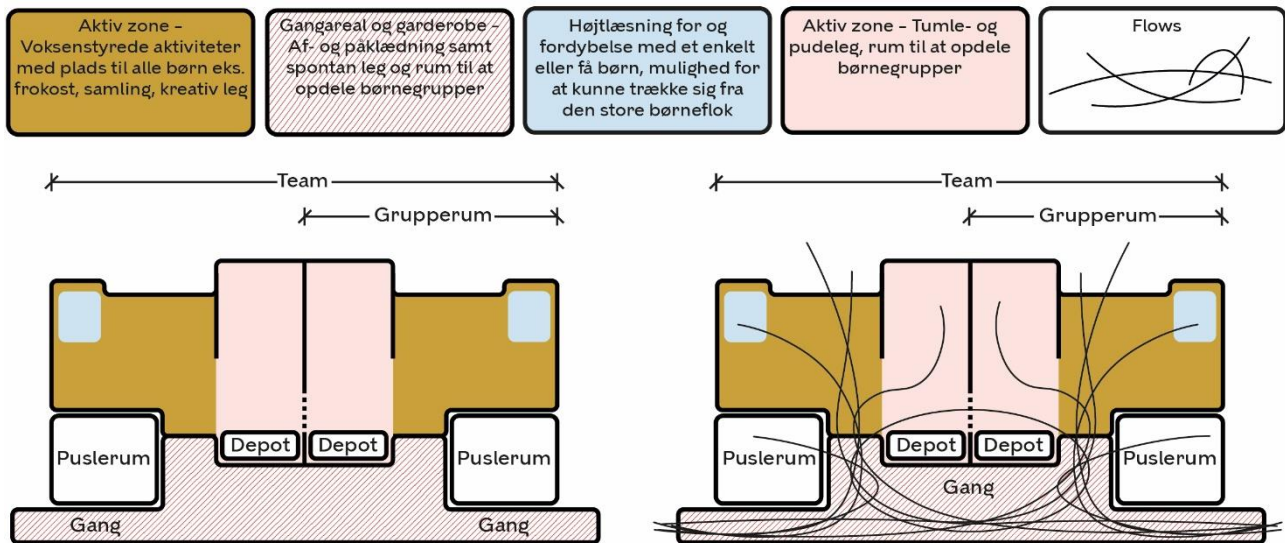
Det er vigtigt at gennemtænke bygningens flow gennem en hel dag for alle målgrupper: børn, personale og forældre. Her er det også vigtigt at have arbejdsgange for personalet, oplevelsen for barnet, logistikken og praktikken for forældrene in mente.

Disponeringen skal tilgodese:

- Et godt samspil mellem ude og inde.
- Den pædagogiske organisering - med tanke på teamdannelse.
- Overgange mellem beskidte og rene zoner.
- At ganglinjer ligger hensigtsmæssigt ift. funktionernes anvendelse.
- Optimering af hver en m².
- At hovedadgangen til institutionen er meget klar og tydelig i sin placering, og at der er et naturligt flow til institutionens øvrige funktioner.
- At evt. elevator er placeret centralt i bygningen. Med tanke på direkte udgang til udearealer på tag, i forbindelse med vedligehold af taglegepladsen, og for børn og voksne. Der skal være nem adgang i forbindelse med varelevering til køkkendepot samt til produktionskøkkenet, når maden skal transporteres ned/op til andre etager. Hertil skal elevatoren også tilgodese transport af varer eller lign. ved leverancer til depoter, og der skal sikres (HC)tilgængelighed.
- Produktionskøkken er placeret centralt og med let adgang for vareindlevering.
- Fællesdepotet placeres hensigtsmæssigt ift. varelevering.
- Inddeling af legepladsen - funktionsopdelt, aldersopdelt m.m. og med mulighed for at lukke dele af legepladsen af i ydertimerne.
- Placering af skure, så de er lette at tilgå ift. deres funktion.

Arbejdsværktøj - zonedigram

For at sikre, at institutionens disponering tilgodeser alle former for socialt liv og interaktion, kan nedenstående skema med fordel gennemgås i byggeprogram-, dispositions- og projektforslagsfasen. De forskellige aktivitetsområders placering er afgørende for, hvordan bygningen fungerer i det daglige, og det er derfor vigtigt, at man er bevidst om disse forhold. Som hjælp i byggeprogramfasen kan de forskellige aktivitetsområder indtænkes i diagramform, så det sikres illustrativt, at meget aktive områder ikke placeres for tæt på stille områder, og at gangarealer/gennemgang ikke forstyrrer stillezonerne.



Principskitse for et grupperum, som forholder sig til zonedagrammet.

Daginstitutionsstørrelse

Alle daginstitutioner skal som udgangspunkt planlægges som selvstændige institutioner med udgangspunkt i BUF's Funktionsprogram. Størrelsen på nye daginstitutioner planlægges ud fra en målsætning på 5-7 grupper, som besluttet på BUU d. 11. august 2021.

Den politiske intention bag målsætningen om en institutionsstørrelse på 5-7 grupper er, at daginstitutioner kan leve op til BUU's vedtagne principper og pejlemærker, der omhandler organisering og ledelse af kommunale dagtilbud på 0-5 års området. Heraf fremgår det, at det skal tilstræbes, at en pædagogisk leder har mellem 12-25 medarbejdere. Det er forvaltningens vurdering, at der i daginstitutioner, på op mod syv grupper, er god mulighed for at udøve nærværende ledelse, som lever op til pejlemærkerne. Samtidig opfyldes BUF's anbefaling for mindste bæredygtige størrelse på fem grupper.

Daginstitutioner skal planlægges som selvstændige institutioner. Hvis det er nødvendigt eller muligt at opføre 10-14 grupper på en byggegrund, skal byggeriet som udgangspunkt opdeles i to selvstændige institutioner med egne, opdelte udearealer. Byggerier på 15-21 grupper vil tilsvarende blive opdelt i 3 selvstændige enheder.

Særlige forhold - flere daginstitutioner under samme tag

Disponeres flere daginstitutioner under samme tag eller på samme byggegrund skal de planlægges, opføres og indrettes som selvstændige enheder uden fælles funktioner.

I særlige tilfælde kan BUF undtagelsesvis beslutte, at specifikke funktioner kan deles af flere daginstitutionsenheder. BUF angiver i bestillingen, om der ønskes samtænkning af funktioner for flere enheder. Vurderingskriterier for funktioner til fælles brug beskrives nedenfor.

Vurderingskriterier for funktioner til fælles brug - indendørs

Produktionskøkken

Vurderingskriterier ved fælles brug:

- Central placering i bygningen med nem adgang for alle enheder
- Madvogne skal kunne transporteres niveaufrit fra køkkenet til alle inde- og udearealer
- Færdsel til og fra køkkenet må ikke foregå på tværs af enheder, hvor børn opholder sig
- Størrelsen på produktionskøkkenet skal svare til antallet af grupper som køkkenet producerer mad til.

Vaskeri

Vurderingskriterier for fælles brug:

- Central placering i bygningen med nem adgang for alle enheder
- Vasketøjet skal kunne transporteres niveaufrit til alle etager
- Færdsel til og fra vaskeri må ikke foregå på tværs af enheder, hvor børn opholder sig.

Rengøringsrum

Vurderingskriterier ved fælles brug:

- Central placering i bygningen med nem adgang for alle enheder
- Opdeling ift. de enkelte enheders rengøringsvogne- og artikler.

Tekniske anlæg og installationer

Ventilationsanlæg, anlæg for vand og varme, ABA brandalarmering, AIA indbrudsalarm, ADK automatisk adgangskontrol og vandingsanlæg på udearealer m.m. kan etableres
Fælles under forudsætning af:

- At der er aftaler om daglig drift, herunder serviceaftaler mellem enhederne
- At forbrug og udgifter kan afregnes separat ved den enkelt enhed.

Vurderingskriterier for funktioner til fælles brug - udendørs

Legepladser kan som udgangspunkt ikke deles af flere institutioner af hensyn til sikkerhed, opsyn, tryghed, nærvær og pædagogisk praksis. Enkelte områder og funktioner i det nedenstående kan dog vurderes af BUF inden bestillingen ift. fælles brug. Nedenfor oplistes vurderingskriterierne for disse funktioner:

Mindre indhegnede arealer til boldspil:

Vurderingskriterier for fælles brug:

- Central placering med nem adgang for alle enheder
- Arealet skal indhegnes
- Adgang til området skal etableres uden gene for øvrige enheder eller sikkerhedsmæssig risiko.

Bålplads

Vurderingskriterier for fælles brug:

- Centralt placeret med nem adgang for alle enheder
- Området skal indhegnes
- Adgang til området skal etableres uden gene for øvrige enheder eller sikkerhedsmæssig risiko.

Udekøkken

Vurderingskriterier for fælles brug:

- Centralt placeret med nem adgang for alle enheder
- Området skal indhegnes
- Adgang til området skal etableres uden gene for øvrige enheder eller sikkerhedsmæssig risiko.

Skur til gårdmand

Vurderingskriterier ved fælles brug:

- Centralt placeret på udearealet med nem adgang for alle enheder
- Eventuel opdeling i selve skuret til de enkelte enheders udstyr.

5

Arealparadigme

5 Arealparadigme

Institutioner etableres hovedsageligt som fleksible, integrerede daginstitutioner, og oftest ud fra en fordelingsnøgle: 40/60 (børnetal, ikke gruppetal) mellem antal vuggestuebørn og børnehavebørn, som også fremgår i "Appendiks". Dog skal fordelingen vurderes ud fra hver enkel sag. Da forholdet mellem antal vuggestuegrupper og børnehavnegrupper kan ændre sig over tid, er alle grupperum, puslerum mv. som udgangspunkt lige store. Flexibiliteten omfatter dog ikke liggehaller, og der bygges liggehaller til det antal vuggestuegrupper, der er besluttet ved bestilling.

Byggeriets arealfordeling (jf. bestemmelser i Bygningsreglementet):

	Vuggestue	Børnehave	Opsamling
Antal børn pr. gruppe	12 børn	22 børn	22-25 børn
Frit gulvareal pr. barn i grupperum	3m ²	2m ²	2m ²

Arealparadigmet skal, ved byggeri af en ny daginstitution, forstås som krav til de rumligheder og størrelser, der skal tilvejebringes i det nye byggeri. Ved udvidelse af eksisterende daginstitutioner skal angivelserne i arealparadigmet betragtes som retningslinjer for, hvilke rumligheder og størrelser, der i videst muligt omfang skal tilvejebringes ved tilpasning til de eksisterende forhold.

I arealparadigmet er der anført netto-arealkrav for **minimumsarealer** for nogle funktioner. Størrelsen på andre funktioner er ikke specifikt defineret, men giver mulighed for selv at definere rummet ud fra en kvalificeret vurdering af den optimale funktionsudnyttelse, og med hensyn til den generelle bestykningsliste. Rummene og deres funktioner uddybes yderligere senere i Funktionsprogrammet.

Funktion	Bemærkninger	Arealkrav (netto-minimum)
Indgange/vindfang	Der skal være plads til en fast bænk, samt mindre skohylde, som muliggør at kunne sidde og tage sine sko af, både som voksen og barn.	Ca. 10m ² pr. 6 grupper

Børnenes garderobeområde	Min. plads til 22 børnegarderober. 1 stk. højskab med 1 stk. hylde og 1 stk. bøjlestang	15m ² pr. gruppe.
Tørrerum	Tørrerummet skal være min. 4m ² og servicere flere grupper. Der skal være plads til 12 ophængsbøjler til tøj, samt 12 ophængsbøjler til sko pr. gruppe.	4-9m ² håndteres ved et anlæg. 10-18m ² håndteres ved dobbelt anlæg. 1 stk. cirkulationsventilator pr. 5m ² .
Grupperum	Iht. Bygningsreglementet.	45m ² pr. gruppe, frit gulvareal.
Puslerum	To puslerum kan sammentænkes.	14m ² pr. gruppe.
Nærdepot	I forbindelse med eller tæt ved grupperum.	3m ² pr. gruppe.
Fællesrum	Arealer til fælles brug er inkl. et pædagogisk køkken.	10m ² pr. gruppe.
Pædagogisk køkken	1 stk. pædagogisk køkken pr. 10 grupper.	Arealet hertil indgår i de 10m ² pr. gruppe til fællesrum.
Fællesdepot	Hensigtsmæssigt placeret ift. levering af varer og elevator.	4m ² pr. gruppe.
Produktionskøkken		65-70m ² pr. 3-5 grupper. 70-90m ² pr. 6-9 grupper. 90-120m ² pr. 10-14 grupper.
Køkkendepot	Direkte vareindlevering.	8-10m ² .

Liggehal	Uopvarmet rum. Maks. 3 grupper i samme liggehal. Plads til 8 krybber pr. gruppe. Skal ligge på samme etage som tilhørende vuggestuegrupper.	20m ² pr. vuggestuegruppe.
Madrasrum/-skabe	1 rum pr. liggehal. Placeres indendørs tæt på liggehal.	2m ² pr. gruppe, hvis lagt sammen 1½ m ² pr. gruppe.
Kontor	Plads til 2 arbejdspladser og mødebord.	15m ² .
Evt. kontor til klyngeleder	Fremgår af bestilling, om det skal indgå i areal- disponeringen. Der skal være plads til: 1 stk. arbejdsplads 1 stk. mødebord til otte pers. afhængig af nærhed til andre mødefaciliteter Skærm og whiteboard/skrivetavle.	20m ² .
Personalestue	Skal ligge i tæt tilknytning til personalegarderobe og toilet/bad.	5m ² pr. gruppe.
Personalegarderobe		Min. 2m ² pr. gruppe.
Personale-/ gæstetoiletter	Iht. Bygningsreglementet. Ved flere etager, 1 personaletoilet på hver etage. Personaletoilet med bad, skal etableres i forbindelse med personalegarderobe. Personaletoilet på samme etage som produktionskøkken, skal etableres i tæt tilknytning til køkken.	
Toilet for personer med særlige pladsbehov, fx kørestolsbrugere	Iht. Bygningsreglementet. Grundet tilgængelighedsprincippet skal håndtag til handicaptoiletter placeres i normal højde. Det er derfor vigtigt at placering af toiletterne	

	vurderes, så det ikke leder ud til, hvor børn færdes.	
Udetoilet	Opvarmet rum. Direkte adgang fra legepladsen. 1 stk. pr. 10 grupper, men ved udearealer i flere niveauer, skal der indtænkes et i forbindelse med hvert niveau.	
Rengøringsrum		4m ² pr. 5-9 grupper. 6m ² pr. 10-19 grupper.
Samtale- og arbejdsrum	1 rum pr. 5 grupper. Der skal være plads til 1 arbejdsplads og et mødebord.	12m ² .
Vaskeri		8m ² pr. 5-9 grupper. 12m ² pr. 10-19 grupper.
Teknikrum	Teknikrummets størrelse afhænger af det enkelte projekt.	

Funktion	Bemærkninger	Arealkrav (netto-minimum)
Disponering af udendørsareal		
Opholdsarealer	Minimum størrelse på arealerne angives for at sikre, at arealerne kan rumme tilstrækkelig legeværdi. Angivelse af antal områder er af hensyn til personaleressourcer: Maksimalt ét udendørs opholdsareal pr. påbegyndt 4 grupper, med en minimumsstørrelse på 220 m ² <ul style="list-style-type: none"> • 4 grupper: udeareal i 1 område 	Et opholds-/legeareal skal være min. 220 m ² stort. Der må maksimalt være ét af disse områder pr. påbegyndt 4 grupper.

	<ul style="list-style-type: none"> • 5 grupper: udeareal opdelt i max. 2 områder • 6 grupper: udeareal opdelt i max. 2 områder • 7 grupper: udeareal opdelt i max. 2 områder • 8 grupper: udeareal opdelt i max. 3 områder. 	
Overdækket cykelparkering til personalet	0,5 pr. ansat jf. myndighedskrav. Se antal ansatte i Appendiks.	
Renovationsplads	Tæt på køkken og offentlig vej. Afhentning skal kunne ske, uden at børn udsættes for fare.	Udregn areal vha. Bygherrestandard for renovationsberegning (KEJD).
Skur til institutionens turvogne/ladcykler m.m.	Tæt på hovedbygning og udgang fra legeplads. Mulighed for opladning af ladcykler. Mål på turvogn, med plads til 4 børn i hver: L 1550xB 750mm. Mål på ladcykel med plads til 4/6 børn: L 2290xB 900mm	6m ² pr. gruppe.
Skur til gårdmand	Der skal indtænkes ekstra skurfunktion i tilfælde af legeplads på tag.	8m ²
Skur til legetøj	Tæt på legeplads – både i terræn og på tag.	4m ² pr. gruppe.

6

Bygningens areal- og rumbeskrivelser

6 Bygningens areal- og rumbeskrivelser

I dette kapitel følger rumbeskrivelser af hvert enkelt af institutionens rum. Dette for at eksemplificere, hvilke behov de forskellige rum skal tilgodese og understøtte. Hvert afsnit afsluttes med en tekstboks, hvori der fremskrives krav og retningslinjer for det enkelte rum.

Indgange/vindfang

Ankomstforholdene skal først og fremmest signalere imødekommenhed og overskuelighed for både børn og voksne. Institutionen skal allerede udefra indikere, at her er tale om et "særligt sted" for børn. Husets facade skal være venlig samt imødekommende, og adgangsforholdene skal være synlige og lettilgængelige. Det er her, du danner dit førstehåndsindtryk af institutionen, og allerede når du træder ind, bliver du bevidst om, hvad der kan forventes af resten af institutionen, og om det er et rart sted at være. Det er derfor vigtigt, at indgangspartiet ikke bliver brugt til opbevaring eller lignende, men er rummelig og imødekommende i børnehøjde. Da indgangen og børnenes garderober er områder, der er voldsomt belastet på bestemte tidspunkter af dagen og på bestemte tider af året, er det vigtigt, at det nøje overvejes, hvorledes mængden af daglige passager sammenholdes med størrelse og belægning i indgangspartiet.

For at tilgodese et godt flow, skal der etableres én hovedindgang og afhængig af husets disponering, kan det være nødvendigt med flere indgangspartier.

I forbindelse med alle indgangspartier - der benyttes i hverdagen, året rundt, skal der etableres et passende vindfang, hvor det vil være muligt at sidde og tage sit fodtøj af, store som små, samt muligt for forældre at stille fodtøjet, mens børnene tager deres fodtøj med sig videre til garderoben. Særligt indgange, der benyttes i forbindelse med ophold på legeplads, skal tænkes ift. mange børn på én gang.

Hvis indgangen vender ud mod et offentligt areal, fungerer vindfanget også som en sluse, der forhindrer børn i at løbe ud på vejen. Begge døre skal derfor forsynes med højtsiddende håndtag.

Måtteløsningen er vigtig, da det er bygningens 'first defence' ift. besmudsningsgrad. Ved alle indgangspartier skal der derfor være en forsænket skraberist udenfor og forsænket skrabe- og tørremåtte indendørs. Skrabemåtten placeres nærmest ved døren. Som

tommelfingerregel skal der være en samlet gåafstand på syv skridt hen over riste og måtter.

Forsænket lamelmåtte (gummi) kan anbefales som skrabemåtte. Tørremåtten skal være rengøringsvenlig, og skal kunne holde fugt. Kokosmåtter og tynde tekstilmåtter må ikke benyttes, da slidstyrken ikke er tilstrækkelig ift. anvendelsen.

Det er dog vigtigt, at planforsænkede måtteløsninger muliggør udskiftning, uden at skulle foretage yderligere bygningsarbejder (måtter ligger ikke under fodpaneler).

Ved indgangspartier skal der opsættes minimum én touchskærm, afhængig af antal indgange, hvor forældre kan tjekke deres barn ind eller ud. Den anviste væg skal have en god bæreevne og forsynes med stik til skærme.

For at undgå for meget rod med løse kasser og poser, skal der etableres skabe evt. i forbindelse med ét af indgangspartierne, hvor institutionen kan opbevare deres ekstratøj og have plads til deres 'glemmekasse'.

Krav til indgang/vindfang

Indgang/vindfang skal:

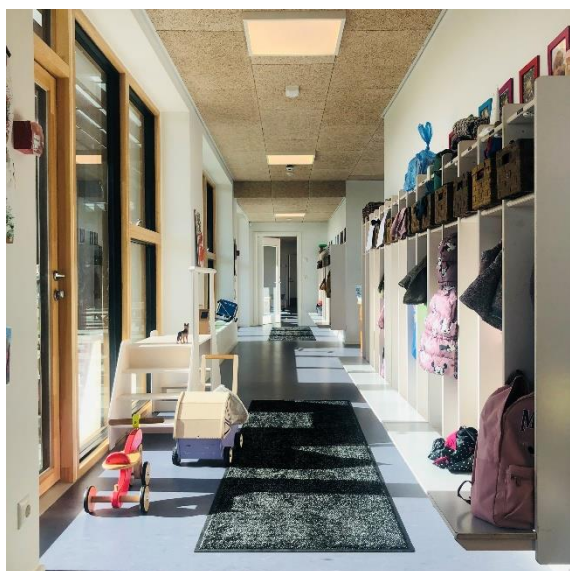
- Kunne imødekomme gennemstrømning af forældre og børn ved spidsbelastning
- Give mulighed for at sidde og tage sit fodtøj af, store som små, samt opbevaring af sko
- Dørene forsynes med høje håndtag ved udgang til offentligt areal
- Forsynes med skrabe- og tørremåtte (ca. 3500mm) indendørs samt skraberist udendørs
- Have opbevaring til ekstratøj og glemmekasse (ét sted i huset)
- Have væg med god bæreevne, der kan efterkomme krav om ophængning af touchskærm
- Forsynes med stik til skærme.

Børnenes garderobeområde

Garderobens primære funktion er at give plads til af- og påklædning af børnene. Udover dette generelle funktionsbehov, skal området dog også anskues som den følelsesmæssige grænseflade mellem hjemmet og institutionen, og er som følge heraf, også et formidlende og kommunikerende område. Garderoben er rammen om overleveringssituationen, hvor børn skal tage afsked med forældre, men er også stedet, hvor der med fordel kan indtænkes fysiske muligheder for den gode forældredialog. Garderoben skal derfor etableres i nærheden af grupperummet.

Udstilling af børns produkter understøtter børnenes evne og motivation til at udvikle og udtrykke sig selv. Der skal derfor indtænkes vægareal til udstillingsmuligheder/ gallerivæg, hvor børnene kan udstille deres produkter/kreationer. Dette giver børnene mulighed for at præge rammerne, hvilket vil skabe en øget tryghed.

Garderobens placering i institutionen skal medvirke til at skabe en naturlig overgang mellem ude og inde, både ift. ankomsten og til udearealerne. Den skal placeres hensigtsmæssigt ift. det enkelte grupperum, så alle kvadratmeter udnyttes optimalt. Det er fx uhensigtsmæssigt, hvis børn med vådt og mudret tøj skal gå gennem institutionens fællesarealer eller lange gangarealer, både af hensyn til hygiejne og af hensyn til støj og uro.



Eksempler på væghængte garderober.

Garderoben skal med andre ord tilgodese mange behov, og disponeres ud fra mange forhold. Men nærhedsprincippet og garderober i mindre enheder er dog første prioritet. Garderoben skal også betragtes som et læringsrum. Det er derfor vigtigt, at der er ro og

plads nok på gulvet til, at børnene selv kan sidde og kæmpe med flyverdragten, og der skal være mulighed for, at både børn og voksne kan sidde ned, uden at befinde sig midt i en ganglinje. Garderoben skal være indrettet funktionelt med hylder og knager til børnenes overtøj, sko og støvler, så gulvarealet kan holdes frit og rent. For rengøringsvenligheden, skal garderoberne som udgangspunkt være væghængte. Garderobeområdet skal være fleksibelt ift. at kunne rumme børnehave- og vuggestuegrupper efter behov og således, at rummene har kvalitet i begge tilfælde. Der skal således indtænkes fleksibilitet i antallet af garderober, da alle garderobeområder skal kunne rumme 22 børnegarderober (se generelle bestykningsliste). Der skal fra garderobeområdet være let adgang til puslerummets vaskerender, for at tilgodese et højt hygiejneniveau. Derudover skal der etableres 1 stk. vaskerende i selve garderobeområdet (se størrelse under puslerum), med plads til sæbedispenser, papirhåndklædeholder og papirkurv, på hver side af vaskerenden. Sæbedispenser skal placeres over vaskerenden for at undgå dryp på gulvet. Her er det vigtigt, at der indtænkes en afbryder i voksenhøjde, så vandleg undgås. Der etableres skab til personalets overtøj i forbindelse med børnegarderoben. Jf. bestykningslisten.

Krav til garderobeområdet

Garderoben skal:

- Indrettes med knage, hylde og bænk til hvert enkelt barn
- Give mulighed for udstilling
- Gulvet skal kunne holdes frit
- Garderober skal være væghængte
- Have plads til, at børnene kan sidde på gulvet foran deres garderobe og tage flyverdragt på
- Indrettes med 1 stk. skab til personalets overtøj
- Vaskerende med min. 2 stk. blandingsbatterier (håndfrie armaturer med batteri) samt voksenafbryder (mulighed for manuel tænd og sluk over børnehøjde).

Tørrerum

Tørrerummets primære funktion er at tørre børnenes tøj og sko. Men i de perioder, hvor tøjtørring ikke er så aktuelt, kan det også bruges til at tørre madrasser, sengetøj, hagesmække, kreative projekter, der kræver tørring mm.

Tørrerummene skal placeres tæt på garderobeområderne, som et separat rum, der gør det muligt at hente tøj fra tørrerummet og direkte ud til garderoben. Løsningen kan evt. suppleres med rulle vogne til især støvler, sko, handsker og huer.

Rummet skal forsynes med ophæng til flyverdragter, jakker, sko, huer og vanter.

Tørrerum skal udstyres med udslagsvask i rustfrit stål, og der skal etableres afløb.

Det er vigtigt at anvende et ophængningssystem, der har en tvungen afstand. Ved at anvende et specialiseret og modulbaseret ophængningssystem i rustfrit stål, kan pladsen på væggene bedre udnyttes, og afstanden mellem bøjlerne kan reduceres til 13 cm.

Ophængsmodulene skal tage højde for luftcirkulationen i deres design, og skal også gøre det muligt, for de lidt større børn at hænge tøj, sko, vanter m.m. korrekt op selv.

Indrettes rummet med bøjlemoduler i to lag til flyverdragter, sættes de 900mm og 1800mm over gulv. Skobøjler placeres for hver 400mm i højden.

Kapaciteten på anlægget (affugterens kapacitet og antallet af cirkulationsventilatorer), kombineret med størrelsen på tørrerummet, er afgørende for tørrerummets samlede kapacitet. Det betyder derfor et minimums arealkrav på 4m² for to grupper. Dette er for at sikre, at rummet kan udnyttes optimalt ift. anlæggets ydeevne, samt sikre en hensigtsmæssig og tilstrækkelig ophængning.

For at reducere og optimere på kvadratmeter og anlæg, skal der tænkes i færre og større tørrerum pr. etage. Jo større tørrerum, jo større udnyttelsesgrad kan opnås ift. indretningen.

Tørrerummet indrettes uden opvarmning fra gulv eller radiator. Tørrerummet skal være forsynet med sorptionsaffugter med elektronisk hygrostat samt display og separat fugtføler. Desuden skal rummet forsynes med én eller flere cirkulationsventilatorer med et fælles timertryk (nedtællingsur). Timertrykket skal være indrettet således, at ventilatorer ved 1 tryk kører 6 timer, og hvis de allerede kører, så ved 2 tryk genstarter og ved 1 tryk stopper.

Anlægget skal have en dokumenteret effektivitet på 0,9-1,1 kWh/pr. kg. fjernet vand.

Anlægget skal placeres på væggen uden for børns rækkevidde. Størrelsen på selve

aggregatets kabinet skal ikke overstige 360x360x570mm. Den samlede kapacitet pr. aggregat skal være minimum 1,6 kg/h v. 20° og 80% RH.

Cirkulationsventilatorerne skal placeres i loftet. Hvis der opsættes flere, skal de spredes ud i rummet, for at opnå den bedste cirkulation.

Anlægget skal idriftsættes af leverandøren af anlægget.

Krav til tørrerum

Tørrerummet skal:

- Placeres i et separat rum i forbindelse med garderobeområdet
- Have plads til 12 ophængsbøjler til tøj pr. gruppe
- Have plads til 12 ophængsbøjler til sko pr. gruppe
- Være forsynet med sorptionsaffugter og cirkulationsventilator
- Være forsynet med en udslagsvask og afløb
- Have min. ét tørrerum på hver etage, hvor der er garderobeforhold for børn.

Grupperum

Grupperummet er børnegruppens faste base. Rummets centrale rolle betyder, at det naturligt danner rammen om mange forskellige aktiviteter i løbet af en dag. Rummet skal derfor arkitektonisk underbygge de mange pædagogiske aktiviteter, ved at tilgodese fleksibilitet og rumlig variation, og ved at være oplevelsesrigt og inspirerende.

Grupperum placeres så vidt muligt parvis på etagerne, med dør (uden glasparti) imellem, så der er mulighed for at arbejde sammen på tværs af grupperne - af hensyn til personale ressourcer.

Det skal være muligt at indrette rummene i mindre zoner eller mindre rumligheder, ved hjælp af faste halve og hele vægge. Der skal både være plads til selvstændig leg, voksenstyrede aktiviteter, samt plads til vild leg og til at finde ro. Det er vigtigt, at de små zoner til selvstændig leg på gulvet er skærmet fra ganglinjer gennem rummet, jf. afsnit om flow og zonedigram. Det kan skabes ved hjælp af fx indhak, kroge, hjørner og niveauforskelle - dette bør tænkes ud fra barnets perspektiv. Det kan være godt ikke kun at tænke i gruppens eget rum, men at tænke i teams - hvordan kan grupperne styrke hinanden og samarbejdet, osv.

Nogle af vinduesåbningerne skal placeres i børnenes øjenhøjde, og det generelle lysindfald i rummet skal være afvekslende.

Døre i det enkelte grupperums evt. opdelte rumligheder etableres med glasparti i en højde, hvor kun personalet kan se igennem for at have overskuelighed. Dette giver stadig mulighed for et uforstyrret rum i børnehøjde. Det skal dog drøftes med BUF, om der er behov for yderligere glas i børnehøjde. Antal døre i grupperum, skal samtidig afstemmes ift. indretning og ganglinjer.

Krav til grupperum

Grupperummene skal:

- Ligge parvis, for at styrke samarbejdet
- Kunne opdeles i mindre, men sammenhængende rumligheder
- Mindske ganglinjer, til fordel for uforstyrret aktivitetszoner
- Have afvekslende vinduesåbninger bl.a. i børnenes øjenhøjde
- Have plads til papir, plast og restaffaldshåndtering, 29L spande enten placeret på gulvet eller væghængt med i alt 600mm vægplads i mål (hxbxl): 400x265x374mm
- Dør mellem grupperum (uden glasparti) for at styrke teamdannelsen.

Puslerum/forrum/børnetoilet/børnebadeværelse

Puslerum har, udover den praktiske funktion, også en læringsfunktion. Det er derfor vigtigt, at puslerummet indrettes med fri gulvzone, uden for ganglinjer, hvor børnene kan sidde på gulvet og tage tøj af og på selv, som en del af det pædagogiske arbejde med selvhjulpethed. I puslerummet er der mulighed for 1:1 kontakt mellem barn og pædagog, og rummet skal derfor støtte op om denne mulighed. Det er derfor vigtigt, at døre ind til puslerummet ikke er generende for puslesituationen.

Ifølge gældende myndighedskrav må der ikke være direkte adgang mellem grupperum og puslerum. Adgang fra grupperum til puslerum skal foregå gennem forrum. De to døre mellem grupperum og puslerum skal placeres tæt på hinanden. Der skal være visuel kontakt mellem puslerum og grupperum, så personalet kan følge med i grupperummet, samtidig med at de pusler. Placering og størrelse på vinduesåbningen skal afstemmes, ift. at mindske eksponering af børnene i puslerummet, og samtidig gøre det muligt at holde opsyn på stuen, hvor aktiviteter i høj grad foregår i gulvniveau.

Det er vigtigt, at vaskerender placeres på en sådan måde, at flest mulige børn kan tilgå dem på samme tid, når alle børn bliver bedt om at vaske hænder før frokost. Det kræver plads foran vaskerenderne og på siderne af vaskerenderne. Sæbedispenser placeres i

hver side af vaskerende, inden for vaskerendens bredde, for at undgå sæbe på gulvet. Det er derfor vigtigt, at børnene kan nå ind til sæben eller kan stå på siden af vaskerenden. Papirhåndklædeholder og papirkurv placeres på hver side af vaskerende for at undgå, at børnene skal krydse ind over hinanden, da det vil forårsage uro og vand på gulvet. Pusleplads skal disponeres, så der opnås et godt ergonomisk arbejdsmiljø, her gælder bl.a. placering af papir til puslebordet, som skal være lettilgængelig mens der pusles. Omkring toiletterne skal der være plads til voksenhjælp, og til at rengøring kan foregå uhindret. Det er derfor vigtigt, at døre til toiletbase er udadgående og aftagelige efter behov.

Toiletterne skal afskærmes og have klemfri døre (døre etableres primært i børnehaven). Afskærmningerne skal være gode, robuste skillevægge. Højden på afskærmningen og døre skal være 1400mm fra gulv til overkant, så personalet har mulighed for at kigge hen over. Der må være max. 89mm frihøjde under skillevæg og døre for at undgå, børn sidder fast. Låse i døre skal nemt kunne håndteres af børn og kunne åbnes udefra.

Gulve omkring toiletter må ikke have fuger, dette for at minimere lugtgener og lette rengøringen. Gulvet skal afsluttes mod væggen med hulkehl.

Puslerummets vægge beklædes med fliser omkring pusleborde, vaskerender og toiletter. I puslerum til vuggestuegrupper skal toiletterne placeres, så børnene kan sidde enten ved siden af eller overfor hinanden. Dette giver børnene mulighed for at spejle sig i, og lære af hinanden. Der opsættes derfor ikke døre eller vægge i mellem, afhængig af planløsningen.

Puslerum i børnehavegrupper indrettes ud fra nedenstående:

- 1 stk. puslebord pr. gruppe
- 1 stk. børnetoilet pr. gruppe
- 1 stk. alm. toilet pr. gruppe
- 2 stk. vaskerender med 2 stk. blandingsbatterier i hver rende. derudover placeres 1 stk. vaskerende med 2 stk. blandingsbatterier i garderobeområdet). Alternativ 1 stk. vaskerender med 3 stk. blandingsbatterier. (derudover placeres 1 stk. vaskerende med 3 stk. blandingsbatterier i garderobeområdet).

Puslerum i vuggestuegrupper indrettes ud fra nedenstående:

- 1 stk. puslebord pr. gruppe
- 2 stk. børnetoilet pr. gruppe
- 1 stk. vaskerende med 2 stk. blandingsbatterier (derudover placeres 1 stk. vaskerende med 2 stk. blandingsbatterier i garderobeområdet).

Hvis to børnehavegrupper placeres, så de kan dele et puslerum:

- 2 stk. pusleborde
- 4 stk. toiletter (2 stk. børnetoiletter og 2 stk. alm. toiletter)
- 3 stk. vaskerender med 2 stk. blandingsbatterier i hver rende. (derudover placeres 1 stk. vaskerende med 2 stk. blandingsbatterier for hver gruppes garderobeområde). Alternativ 2 stk. vaskerender med 3 stk. blandingsbatterier. (derudover placeres 1 stk. vaskerende med 2 stk. blandingsbatterier for hver gruppes garderobeområde).
- Derudover skal øvrige krav til puslerummet gøre sig gældende, svarende til to grupper.

Hvis to vuggestuegrupper placeres, så de kan dele et puslerum:

- 2 stk. pusleborde
- 4 stk. børnetoiletter
- 2 stk. vaskerender med 2 stk. blandingsbatterier i hver rende. (derudover placeres 1 stk. vaskerende med 2 stk. blandingsbatterier for hver gruppes garderobeområde). Alternativ 1 stk. vaskerende med 3 stk. blandingsbatterier. (derudover placeres 1 stk. vaskerende med 2 stk. blandingsbatterier for hver gruppes garderobeområde)
- Derudover skal øvrige krav til puslerummet gøre sig gældende, svarende til to grupper.

Det er meget vigtigt, at blandingsbatterier og vaskerender er afstemt ift. hinanden (dybde og længde), så de mindste også kan tilgå rendende vand uden stort besvær (se mål under Sanitet og sanitetsudstyr). Alle blandingsbatterier skal være håndfrie armaturer med batteri.

Der skal etableres hyldeplads (reol eller hylder) med plads til 8 kasser, hvor gruppens mindste børn kan opbevare deres ekstratøj og bleer. Hygiejne er vigtigt. Det er således et krav, at reoler eller hylder indrettes med låger eller kurve, således bakterier ikke sætter sig i indholdet. Reol/hylder skal placeres, så de er lettilgængelig for personalet i puslesituationen, og det skal sikres, at placeringen ikke generer personalet i puslesituationen, og at børnene ikke slår hovedet, når de sidder på puslebordet. I forbindelse med selvhjælpszonen skal der monteres en knagerække. Knagerne skal placeres med en passende afstand og bruges til ekstratøj, så de større børn selv kan hente ekstratøj og tage tøj af og på i forbindelse med middagsluren. Denne indretning gælder både for vuggestue og børnehave. Da disse funktioner skal understøtte børnenes udvikling af selvstændighed og selvhjulpethed, skal placeringen/monteringen tænkes ud fra et børneperspektiv. Se Appendiks.

Der skal opsættes spejle over vaskerender plan med væg eller i forbindelse med selvhjulpethedszonen.

Der skal opsættes sæbedispenser, papirhåndklædeholder og papirkurv som tidligere beskrevet.

Der skal anvises plads til blespand, som institutionen selv indkøber.

I puslerummet ønskes mulighed for naturlig ventilation i form af et oplukkeligt parti. Dette fremmer følelsen af et godt indeklima, for både børn og voksne. Ventilationen skal leve op til gældende bygningsreglement, bygherrestandard samt indeklimavejledning, og skal sikre at der undgås lugtgener.

Krav til puslerum

Puslerummet skal:

- Ikke have direkte adgang fra grupperum - min. to døre
- Have hurtig adgang og visuel kontakt til grupperum, med fokus på ikke at eksponere børnene
- Have en selvhjulpethedszone (påkædningszone), som en del af det pædagogiske arbejde
- 1 stk. pusleplads pr. gruppe, med god arbejdsstilling og ergonomiske forhold
- Sideafdækning skal monteres, hvis bordene står i forlængelse af hinanden grundet sikkerhed (klemfare). Min. 50mm afstand.

- 2 stk. væghængte toiletter pr. gruppe, med afskærmning, som overholder afstandskrav. Skyl skal placeres i børnehøjde 800-900mm over gulv
- 2 stk. vaskerender i børnehaven, samt 1 stk. i garderoben
- 1 stk. vaskerende i vuggestuen, samt 1 stk. i garderoben
- Plads til sæbedispenser, papirhåndklædeholder og papirkurv på hver side af vaskerende
- 2100mm hyldemeter. I flere etager opsættes de med 280-300mm afstand.
- Opsætning af 12 knager i vuggestue og 6 knager i børnehaven, med minimum 100mm afstand mellem knagerne og i 800-900mm højde.

Udetoilet

Da børn tilbringer en stor del af deres tid i institutionen udendørs, skal de have mulighed for at komme til et toilet nemt og hurtigt. Derfor skal der være direkte adgang fra legepladsen til et udetoilet. Er udearealerne opdelt, er der krav om flere udetoiletter. Der skal indrettes pusleplads med hæve/sænke funktion til de yngste børn. Med fokus på barnets oplevelse af at være i rummet, når døren lukker, skal der være dagslys, uden indkigsgener.

Der skal opsættes sæbedispenser, papirhåndklædeholder og papirkurv.

Krav til udetoilet

- Direkte adgang fra legeplads
- 1 stk. pusleplads med hæve/sænke funktion og vask
- 1 stk. voksentoilet
- 1 stk. vask placeret i børnehøjde
- Opvarmet rum

Gangarealer

Gangarealet kan, ved en hensigtsmæssig planlægning og indretning, blive en del af et mindre fællesareal med sin helt egen legeværdi og rumlige karakter. Dette kan være med til at skabe de små nærområder med vinduesnicher eller aftegninger i gulvet i form af en cirkel eller lignende. Meget smalle og lange gange frarådes. Der skal tages hensyn til

bygningens brandstrategi ved indretning af gangarealer med fast inventar. Vær opmærksom på, at flugtveje generelt ikke må brandbelastes.

Der skal etableres minimum én vask på hver etage, der skal tilgodese behovet for tapning af drikkevand – dog må de ikke etableres i direkte forbindelse med garderobeområdet eller pusleområdet, der betegnes som forurenede rum.

Krav til gangarealer

Gangarealer skal:

- Tilføres legeværdi og rumlig karakter
- Indarbejde fast inventar, som en del af brandstrategien, for at sikre gode indretningsløsninger
- Min. 1 stk. vask til drikkevand pr. 3 grupper/minimum 1 pr. etage.



Eksempler på gangarealer, nicher til kunstudstilling og ophold.

Fællesrum

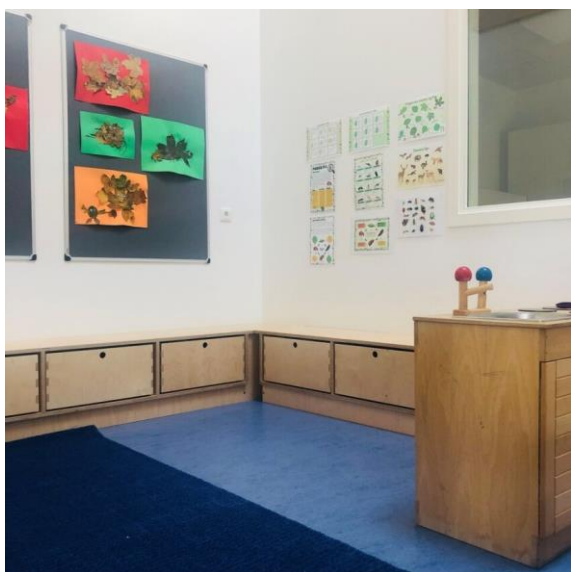
Fællesrum som funktion kan optræde på forskellig vis. Det afhænger derfor meget af den øvrige disponering og det flow, der er i bygningen. Som udgangspunkt tilstræbes fællesarealer på alle etager, som et supplement til de øvrige grupperum.

Vær opmærksom på, at gangarealer/zoner ikke må regnes med i arealet.

Fællesrummet kan være det store centrale rum, fx som det sociale knudepunkt, hvor børnene mødes på tværs af gruppering og alder.

Fællesrummets arealer kan også bestå af funktionsbestemte områder/rum, som samlingssteder af forskellige størrelser og til forskellig brug, fx et afgrænset værkstedsområde.

Fællesrum bliver i dagligdagen anvendt til forskellige funktioner: tumle, krea, rytmik m.m., og skal derfor være fleksible i sin udformning med gode opbevaringsmuligheder. Fællesrummet må ikke placeres, så det bliver et gennemgangsrum, da det begrænser rummets anvendelsesmuligheder.



Eksempel på fællesarealer, legeniche og fysiske aktiviteter/opbevaringsmuligheder.

Foldevægge er som udgangspunkt ikke at foretrække, men i nogle tilfælde kan de gøre store fællesrum mere fleksible, så rummet kan anvendes til mindre aktiviteter. Derudover anvendes fællesrummet ofte til større samlinger af børn og voksne, fx til teaterforestillinger, forældrearrangementer og lign.

Fællesarealet skal give mulighed for fleksible ophæng af motoriske redskaber (såsom gynger og rebstiger). Der etableres en multifunktionel motorikbjælke inkl. skinne med minimum 4 stk. punktbelastninger med en minimumsbelastning på 150kg for hvert punkt Dette stiller krav til konstruktionen.

Der skal ligeledes indtænkes opbevaringsmulighed i fællesarealer. Jf. bestykningsliste. På lige fod med tumle-, krea- og rytmiske aktiviteter, bruges det pædagogiske køkken også som en aktivitet. Det er derfor vigtigt at tænke det pædagogiske køkken, som en særskilt funktion, med mulighed for nær tilknytning til et større fællesrum. Jf. afsnit om Pædagogisk Køkken.

I fællesrum, hvor der etableres vask, skal der indtænkes affaldssortering til restaffald i mål: (hxbxl) 400x265x374mm.

Krav til fællesrum

Fællesrummet skal:

- Kunne funktionsopdeles i større institutioner
- Ikke have ganglinjer på kryds og tværs
- Overholde retningslinjer for indgang/vindfang ved direkte adgang til udearealer, hvis husets flow kræver det
- Give mulighed for fleksible ophæng af motoriske redskaber i form af etablering af en multifunktionel motorikbjælke inkl. skinne med min. 4 stk. punktblastninger med en minimumsbelastning på 150kg for hvert punkt
- Pr. 20 m²: Minimum 1 stk. højskab 1000x600mm med låge, 4 stk. hylder og højtsiddende håndtag.

Pædagogisk køkken

Arealet til det pædagogiske køkken indgår i kvadratmeter til fællesrum. Det pædagogiske køkken benyttes ofte til samlingssted om morgenen, når institutionen åbner, og skal derfor afspejle tryghed, hvilket kan være vanskeligt, hvis det er placeret i et rum, som også anvendes til fysiske aktiviteter. Det pædagogiske køkken kan derfor med fordel etableres i et afgrænset/separat rum, så det er muligt at trække sig fra et mere aktivt område. Desuden er der, i et pædagogisk køkken, mulighed for at arbejde med en lang række pædagogiske målsætninger, herunder: sanselighed, fordybelse, kultur, sociale kompetencer og meget andet (jf. nye styrkede læreplaner). Dette forudsætter ligeledes, at køkkenet er placeret i et rum for sig, så det kan skabe rammen om et mindre fællesskab og understøtte muligheden for fordybelse og dialog. For at opretholde en fleksibilitet i rummets anvendelse, skal der derfor være plads til madlavningsaktivitet, både i børne- og voksen højde, samt mulighed for at kunne sidde omkring en aktivitet (såsom at spise, læse, tegne m.m.). Placeres køkkenet i tæt tilknytning til et andet fællesareal, vil det være at foretrække en bred døråbning, der tilgodeser en sammenhængskraft mellem rummene. Hvis man vil etablere et udekøkken, kan det med fordel placeres i forlængelse

af det pædagogiske køkken, så man opnår et samspil. I forbindelse med udekøkkenet, skal der indtænkes plads til et mindre omfang af affaldssortering.

Køkkenet skal tage højde for både børn og voksnes arbejdshøjde. Et godt udgangspunkt for en arbejdshøjde til børn, vil være med en reposhøjde på ca. 250-280mm.

I det pædagogiske køkken skal der skabes plads til affaldssortering, så børn har mulighed for at få erfaring med sortering af affald i forbindelse med aktiviteter i køkkenet (se generel bestykningsliste).

Krav til pædagogisk køkken

Det pædagogiske køkken:

- Areal indgår i de kvadratmeter, der er afsat til fællesarealer
- Skal tage udgangspunkt i både børn og voksnes arbejdshøjde
- Må ikke placeres i nærheden af en beskidt zone
- Skal have plads til, at der kan spises morgenmad
- Bestykkes med reposhøjde på ca. 250-280mm højde
- Skal have plads til pap-, mad-, metal-, papir-, glas-, plast/mad- & drikkekartoner og restaffaldshåndtering. 29L spande i mål (hxbxl): 400x265x374mm. Kan placeres på gulv eller være væghængte i børnehøjde.

Produktionskøkken

I Københavns Kommune er der et tilbud om, at børn kan få egenproduceret mad i alle daginstitutioner. Det stiller særlige krav til køkkenfaciliteterne, da der dagligt skal produceres mad til mange børn.

Dette betyder også, at der skabes muligheder for, at måltidet i højere grad kan bruges pædagogisk i form af, at alle børn spiser sammen, får den samme mad samt får kendskab til mad fra andre lande.

Køkkenet er på mange måder institutionens hjerte, og stedet hvor mange retter deres opmærksomhed hen på bestemte tidspunkter af dagen. Personale og børn henter måltider i køkkenet flere gange dagligt. Det er derfor vigtigt, at køkkenet placeres centralt og synligt, så det er let tilgængeligt for brugerne.

Køkkenet skal først og fremmest tjene som hensigtsmæssig arbejdsplads for køkkenpersonalet. Da der er rigtig mange arbejdsgange, der skal tilpasses hinanden i et

køkken, er det vigtigt at synliggøre dem og skabe forskellige løsningsmuligheder, der kan tilgodese forskellige behov.

Køkkenet og køkkendepotet skal være placeret på en sådan måde, at det er tilgængeligt både for de forskellige grupper inde fra huset, og for dem der leverer varer til køkkenet.

Varelevering skal, så vidt muligt, ske via en direkte adgang til køkkendepotet. Hvis varelevering sker gennem selve køkkenet, vil det give køkkenpersonalet for mange bindinger ift. køkkenets egenkontrolprogram.

Køkkenet skal så vidt muligt placeres i stueplan, og der skal være let adgang til renovationspladsen.

Produktionskøkkenets inventar og udstyr skal overholde kravene fra KK i "Det Grønne Opslagsværk".

Krav til produktionskøkken

Produktionskøkkenet skal:

- Placeres centralt i institutionen.
- Se funktionskrav i kapitlet: "Funktionskrav til produktionskøkken".
- Skal have plads til pap-, mad-, metal-, papir-, glas-, plast/mad- & drikkekartoner og restaffaldshåndtering.
 - Spande til madaffald, metal, plast/mad- & drikkekartoner og restaffald 60L spande i mål (hxbxl) 600 x 280 x 590mm + vogn på hjul
 - Pap i papklemme eller andet mellemrum
 - Spande til glas og papir 29L spande i mål (hxbxl): 400x265x374mm.

Opsamlingsrum til udflytterinstitution

Det skal tænkes ind i planløsningen, hvis fællesrummet skal kunne anvendes til opsamlingsrum for en udflytterinstitution. Fællesrummet skal i så fald være hensigtsmæssigt placeret ift. adgangsforhold, toilet, køkken og garderobe. Der skal findes en garderobeløsning, som både tilgodeser udflytterbørn og brugen af fællesarealet i løbet af dagen. Vær opmærksom på, at gangarealer/zoner ikke må regnes med i arealet. Antal af børn pr. gruppe kan være op til 25 børn, som er ca. svarende til antal pladser i en bus. Der regnes fortsat med 2m² pr. barn, men ved etablering af opsamlingssted til

udflytterbørnehavebørn, skal der kun etableres opsamlingssted til 50% af børnene. BUF skønner, at resten af børnene møder op og bliver afhentet ved bussen.

Krav til opsamlingsrum til udflytterinstitution

- Placeres hensigtsmæssigt ift. adgangsforhold, toilet, køkken og garderobe
- Kan rumme halvdelen af institutionens normerede børnegruppe.

Krav til parkering til udflytterbus

- Ved etablering af opsamlingsfaciliteter, skal der være mulighed for, at en bus kan køre til og fra institutionen på forsvarlig vis, samt tages højde for børnenes sikkerhed ved transport til og fra bussen.

Personalefaciliteter

Personalefaciliteter omfatter kontorer, samtale-/arbejdsrum, personalerum, garderober, toiletter og bad/omklædning.

Der skal skabes forhold for personalet, så der er mulighed for at samles og afholde møder.

Det skal være muligt at afholde følsomme og fortrolige samtaler med personale og forældre, uden at børn eller andre voksne kan følge med. For at undgå forvirring med dobbelt-farvel for børnene, er det hensigtsmæssigt, hvis samtalerummet er placeret, så forældrene kan forlade institutionen efter samtalen uden at skulle gennem børneområdet igen. Der skal derfor tages højde for ovenstående, ift. placering og indsyn, ligesom der desuden skal være plads og ro til, at personalet kan udføre administrative opgaver.

Lederens synlighed vægtes højt i institutionerne, og derfor skal lederkontorets placering være synlig og lettilgængelig. Samtidig skal der tages hensyn til, at kontoret er en arbejdsplads, hvor der er behov for arbejdsro. Kontoret skal derfor placeres med en vis afstand til områder, hvor børnene leger.

Der skal etableres tekøkken i personalerummet, jf. Generel bestykningsliste.

Der skal minimum etableres ét centralt personaletoilet på hver etage.

Personalerum, -garderobe, -toilet og bad skal så vidt muligt tænkes sammen.

Hvert personale skal have et taskeskab, bøjlestang og skohylde stillet til rådighed. (se Appendiks)

Jf. afsnit om børnegarderober er der beskrevet, at der skal etableres supplerende opbevaringsmulighed for overtøj/flyverdragt/støvler til de voksne, i nærheden af børnenes garderobe.

Køkkenpersonale

Køkkenpersonalet skal have 2 stk. garderobeskabe til rådighed – et til privat tøj og et til arbejdstøj, så tøjet kan holdes adskilt.

Der skal disponeres med et personaletoilet i tæt tilknytning til køkkenet, men der stilles ikke krav om et særskilt toilet til køkkenpersonalet.

Krav til personalefaciliteter

Der skal i institutionen være:

- Kontor til ledelsen, hensigtsmæssigt placeret
- Mødefaciliteter til en samlet personalegruppe, evt. i fællesarealet
- Samtalerum, som er afskærmet fra børn og andre voksne
- Arbejdsplads til administrative opgaver
- Personalestue med tekøkken
- Min. ét centralt personaletoilet pr. etage
- 2 stk. robuste skabe pr. køkkenmedarbejder
- 1 stk. taskeboks pr. medarbejder
- 200mm garderobestang og hatte- og skohylde til hver medarbejder.
- Bad og toiletter
- Skabes plads til mad-, plastik/mad- & drikkekartoner, rest- og papiraffaldssortering. Spande skal have en volumen på 29L og målene (hxbxl): 400x265x374mm
- Ved printer og kopimaskine spand på 29L til papir
- Skabes plads til sortering af farligt affald såsom batterier og printerpatroner.

Depoter

Der skal etableres to slags depoter i daginstitutioner: fællesdepot og nærdepot. Institutionerne indkøber ofte store partier af diverse varer, som opmagasineres i fællesdepoterne. Derfor skal fællesdepotet placeres tæt på elevator eller indgang, så varer på europapaller kan køres ind i fællesdepotet.

Hvis nærdepoter etableres som skabe i grupperum skal placeringen nøje afstemmes rummets indretning.

Placering i grupperum begrænser rummets indretningsmuligheder. Nærdepotskabe kan med fordel placeres i gangarealer tæt på grupperum. Nogle gange kan det give mening at etablere en række skabe i stedet for et nærdepot. I dette tilfælde vil der være tale om min. 3 stk. højskabe (600x600mm, med 2 stk. hylder og 2 stk. udtræksskuffer til hvert skab), da skabene skal udgøre samme opbevaringsmulighed i hylde meter som et nærdepot.

Skabene skal have låger med højtsiddende håndtag. Løsninger med skydedøre godkendes ikke.

Krav til depoter

- Fællesdepoter skal placeres, så der er nem adgang for varelevering
- Fællesdepoter indrettes med 500mm dybe hylder. fra gulv til loft med en bæreevne på 100kg. pr. hylde meter
- Nærdepoterne placeres i tilknytning til grupperum
- Nærdepoterne indrettes med min. 4000mm justerbare hylder, med en dybde på 400-500mm til papir, kreative ting, hagesmække m.m.

Servicearealer

Institutionens servicearealer, dvs. rengøringsrum og vaskeri, kan sammenlægges til ét rum. Ved sammenlægning skal der etableres en udslagsvask og en bordvask i rummet. Servicearealerne skal placeres tilgængeligt og funktionelt. Det er vigtigt med hylde meter ift. opmagasinering af rengøringsartikler. Døren til rengøringsrummet skal være udadgående for at tilgodese adgang med vogne. Det samme gælder døre til rum med udslagsvask.

Krav til rengøringsrum

- Min. ét rengøringsrum på hver etage, medmindre der er elevatoradgang
- Udslagsvask på alle etager, i rum hvor børn ikke har adgang
- Der etableres minimum 3000mm hylder med en dybde på 300mm og en bæreevne på 40kg. pr. hylde meter
- Rummet etableres med udslagsvask, gulv afløb, elstik og udadgående dør.

Krav til vaskeri

- Vaskerimaskinerne er erhvervsmodeller, og der skal ved opsætning af erhvervsmaskiner være en halv meter friareal bag maskinerne og til den ene af siderne, af hensyn til servicering og rengøring
- Rummet etableres med bordplade med vask
- Vaskeri kan med fordel lægges sammen med rengøringsrum. Vaskemaskiner skal placeres på sokkel
- Der etableres minimum 3000mm hylder med en bæreevne på 40kg. pr. hylde meter til opbevaring af sengetøj, vaskemiddel m.m. og bordplader til frasætning
- Der skal være frit gulvareal med manøvreplads til vasketøjskurve og hjul
- Vaske- og tørremaskiner placeres på forhøjning af hensyn til arbejdsstilling, 600mm over gulv.

Liggehaller

I forbindelse med institutionen etableres der uopvarmede liggehaller. Liggehallerne skal være uisolerede og med store udluftningsåbninger. Det er for at sikre, at de ikke bliver for varme om sommeren og for at undgå, at der opstår skimmelsvamp.

Udluftningsåbningerne skal udformes, så fygesne og slagregn ikke trænger ind i liggehallen.

Fygesne kan undgås ved at have en brystning (lukket konstruktion) i facaden. Det vil i sig selv gøre løsningen mere rottesikret. Lameller/åbninger oppe over brystningen, kan yderligere sikres med en form for metalnet/volierenet, der har en maskestørrelse, som sikrer rotterne bliver ude og luften kommer ind.

Liggehallen skal placeres, så den er afskærmet for overophedning (gerne nordvendt),

støj fra legende børn, støjende biler og øvrige støjkilder i området, samt afskærmet mod katte, fugle, rotter m.v.

Liggehallerne skal være en integreret del af bygningen, og placeres på samme etage som vuggestuegrupperne, så der er nem adgang fra disse grupper. Hvis liggehallen af flere årsager kun kan placeres i en separat bygning, skal der etableres overdækket adgang til liggehallen.

Etableres liggehallen i terræn, skal det sikres, at rotterne ikke graver sig ned under liggehallen. Hvis der ikke er fast belægning rundt om liggehallen i 1-2 meter fra bygningen, skal der nedgraves volierenet hele vejen rundt om bygningen, ned til 600mm dybde under terræn.

Der disponeres plads til maks. 24 krybber/barnevogne i hver liggehal. Det svarer til, at maks. 3 grupper med hver 8 sovepladser, bliver samlet på ét sted.

Liggehaller bygges ikke til fleksibel normering. De etableres, så det svarer til det antal vuggestuegrupper, der planlægges at være, når institutionen skal ibrugtages. Se Appendiks.

En liggehal skal disponeres, så krybberne kan placeres sådan, at der opnås en god arbejdsstilling fra siden, når barnet lægges i krybben. Krybberne måler ca. 1300 x 550 mm. Afstanden mellem krybberne skal være min. 600mm, for at tilgodese en god ergonomisk arbejdsstilling for personalet.

Krav til liggehaller

- Uisolerede og med store udluftningsåbninger, der ikke giver trækgener
- Afskærmet for støj, dyr og overophedning (gerne nordvendt)
- Maks. 24 krybber i en liggehal
- Krybber/barnevogne skal placeres, så der kan opnås en god arbejdsstilling fra siden - min. 600mm afstand
- Hvis liggehallen placeres i en separat bygning, skal der etableres overdækket adgang
- Liggehallerne skal placeres med nem adgang for vuggestuen.
- Manuel tænding af lys
- Hver liggehal forsynes med lydovervågningsanlæg
- Udluftningsåbningerne skal udformes, så fygesne og slagregn ikke trænger ind i liggehallen.

Madrasskabe/rum

Der skal etableres madrasskabe/-rum til opbevaring af madrasser. Madrasserne skal opbevares i opvarmede skabe/rum, som skal være ventilerede. Areal udlagt til opbevaring af madrasser/dyner skal være indenfor klimaskærmen af hensyn til driften. Er der særlige tilfælde, hvor det ikke kan lade sig gøre, skal det drøftes med BUF.

Der skal være plads til min. 8 opretstående madrasser og min. 8 sæt soveposer/dyner pr. gruppe. Står madrasskabet i et separat rum, skal der ikke være låge på skabet.

Madrasskabe skal tilgodese et madrasmål på: 1000x420x50mm. For at tilgodese et godt flow, skal madrasskabe/-rum placeres i nærheden af udgangen til liggehallen. Dette for at sikre, at madrasserne ikke skal bæres igennem for mange døre. Hvis døren til madrasrummet er en selvlukkende branddør, skal den forsynes med indbygget friløbsdørlukker.

Krav til madrasskabe/rum

- Plads til min. 8 opretstående madrasser og min. 8 sæt soveposer/dyner pr. gruppe
- Etablering af uopvarmede madrasskabe/-rum indenfor klimaskærm skal have huller i top og bund for at sikre naturligt ventilation/luftskifte
- Opsættes madrasskabe i et separat rum, skal der ikke være låger på skabe
- Ved etablering af branddør til madrasrum etableres friløbsdørlukker
- Evt. etablering af opvarmede og ventilerede madrasskabe/-rum i nærheden af udgang til liggehal, hvis skabe/-rum er udenfor klimaskærm skal drøftes med BUF. Disse skal opvarmes via institutionens varmeanlæg og ikke ved elvarme

7

Udearealer

7 Udearealer

Programmering - overordnet disponering

Friarealskrav

Ved etablering eller udvidelse af daginstitutioner, skal der tilvejebringes et friareal svarende til 100% af institutionens samlede bruttoetageareal. Friarealet beregnes eksklusiv parkerings- og tilkørselsarealer, men inklusiv i friarealet er den del af det ubebyggede areal, som er forbeholdt fodgængere, cykler og renovation (hvis det ikke er overdækket, halvtage, skure o.l.).

Udearealerne består af lege-/opholdsareal, ankomst- og servicearealer så som, parkeringsarealer, renovationsplads samt skure.

Hævede dæk, tagterrasser, faste overdækninger til ophold og taghaver, kan indgå i friarealberegningen, dersom de indrettes til ophold for institutionens børn og voksne.

Placeringen af lege- og opholdsarealer

Selvom lege- og opholdsarealerne i dag er en afledt følge af friarealskravet, kan de enkelte legepladsers konkrete størrelse variere meget fra institution til institution afhængigt af, hvordan bygningen placeres på grunden, hvor effektiv cykelparkering, affaldshåndtering og adgangsveje disponeres samt hvilke "spildarealer", der er rundt om bygningen.

Da hver kvadratmeter har sin berettigelse, er det derfor vigtigt, at mest muligt areal tilgås institutionens børn, og friarealet udnyttes til fulde, når bygningen placeres på grunden.

Arealer, der er afskåret fra den øvrige legeplads og derfor ikke kan anvendes som lege- og opholdsareal for børn, skal kunne udnyttes som servicearealer.

For at undgå for små og uhensigtsmæssige arealer gælder følgende: Et lille sekundært opholds-/legeareal skal være min. 220m². Der må maks. være ét af disse områder pr. påbegyndt 4 grupper.

De fleste institutioner, der bygges i Københavns Kommune, er integrerede med vuggestue og børnehave i samme institution. Derfor skal udearealerne målrettes både vuggestuebørn og børnehalebørn. I nogle tilfælde er bygningen med til at definere to klart adskilte områder, mens det i andre tilfælde er ét stort areal, som skal opdeles.

Da vuggestuebørn har en mindre bevægelsesradius og er mere stillesiddende end børnehalebørn, har vuggestuebørn ikke behov for det samme antal kvadratmeter pr. barn som børnehalebørn. Som tommelfingerregel kan man dedikere 1/3 af lege-

/opholdsarealet til vuggestuen og resten til børnehaven, når antallet af grupper er nogenlunde ens – se bestykningslisten for en mere detaljeret fordelingsnøgle. Der skal være en rumlig adskillelse mellem de to arealer, som skal kunne åbnes op/lukkes af med låge(r), så børnehavebørnene fx kan anvende vuggestuens areal i perioder, eller hele legepladsen kan være fælles, når det ønskes.

Legepladser i institutioner med mere end 5 børnegrupper skal kunne opdeles i flere mindre afdelinger. Sidst på eftermiddagen, hvor der er færre voksne, skal det være muligt at opholde sig på en mindre del af legepladsen.

For at opnå synergi i forhold til rum og flow, skal de indendørs og udendørs funktioner programmeres som et hele fra begyndelsen af designprocessen. Der skal være direkte og sikker adgang til udeområderne fra stuerne og de forskellige udendørs legezoner imellem, og bygningen skal udformes med nicher til udendørs leg og ophold. Funktioner inde og ude skal stemme overens, fx må der ikke etableres uderum til ro, aleneleg og fordybelse uden for et aktivt indendørs rum med høj grad af visuel kontakt.

Krav til overordnet disponering

- Bygningens placering på grunden skal afstedkomme størst muligt samlet opholds- og legeareal
- Lege- og opholdsarealet skal placeres bedst muligt i forhold til solorienteringen – det er fx ikke hensigtsmæssigt at have dem på nordvendte arealer, idet disse ofte er skyggefulde og kolde
- Udearealerne skal disponeres i sammenhæng med bygningerne og de indendørs funktioner
- Der skal skabes sikre adgangs- og tilkørselsforhold
- For at undgå for små og uhensigtsmæssige arealer gælder følgende. Et opholds-/legeareal skal være min. 220 m². Der må maksimalt være ét af disse områder pr. påbegyndt 4 grupper
- Legearealet må ikke placeres på tagflader, hvis andet er muligt
- I integrerede institutioner skal der etableres et dedikeret vuggestue- og børnehavearreal med en fordeling som fremgår af bestykningslisten, hvori der indgår en fordelingsnøgle ift. antal grupper.

Målsætning for lege- og opholdsarealet

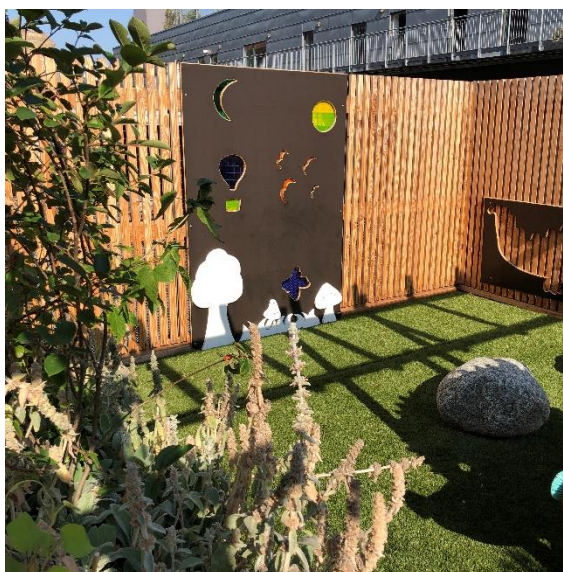
Legepladsen, der er børnenes frirum, er et lige så vigtigt pædagogisk rum som de indendørs faciliteter. Legen skal være det centrale omdrejningspunkt, når legepladsen indrettes, og arealerne skal være kreative og udfordrende miljøer, som motiverer til leg, bevægelse, sansestimuli, pædagogiske aktiviteter og social interaktion.

Den gode legeplads er kendetegnet ved at have:

- Oplevelser og udfordringer, det vil sige, at den indbyder til eventyr og giver plads til fantasi og opfindsomhed
- Rum af skiftende karakterer og funktioner, som inspirerer til forskellige former for leg og aktiviteter
- Mulighed for bevægelse. Alle børn har en naturlig glæde ved at bevæge sig, så længe det er sjovt og udfordrende, og både de yngste og de ældste børn skal have mulighed for at få stimuleret sanseapparatet (syns-, høre-, lugte-, smags-, vestibulær-, taktil- den proprioceptive sans)
- Mulighed for fordybelse og pædagogiske aktiviteter såsom rollelege og kreative udfoldelser
- Naturoplevelser, der ligeledes stimulerer børnenes sanser. Børn oplever og lærer med hele kroppen. Derfor er naturoplevelser og erfaringer med naturens bestanddele vigtige i forhold til leg og læring.



Eksempler på sansestimuli.



Forskellige oplevelser og stemninger på legepladsen kan skabes ved årstidsmæssig variation i beplantningen, varierede typer af stier, retnings skift i belægninger, interessante rumlige oplevelser og skift i funktioner m.v.

Optimal sansemæssige stimuli opnås ved at engagere alle sanser. Nedenfor beskrives, hvordan sanserne fx kan stimuleres i forbindelse med lege- og opholdsarealerne. Synssansen stimuleres gennem øjnene, ved at der er noget at se på som vækker opsigt, overrasker, pirrer nysgerrigheden eller er skønt at se på. Steder hvor børnene kan udstille/betragte kreative kunsthåndværker eller forandre deres omverden vil stimulere denne sans.

Høresansen stimuleres gennem lyd. Lydniveauet i daginstitutioner kan være vældig højt. Der ligger en primær opgave ligger i at skabe lydmæssig afskærmning mellem vilde og stille aktiviteter. Herudover skal der være positive sansemæssige lydoplevelser fra fx skiftende belægninger/underlag, naturens lydbillede (rislende vand, raslende løv, knitrende grus mm), instrumenter o.l.

Lugte- og smagssansen stimuleres gennem dufte og smage. Det kan være gennem duftende og spiselige, frugt, bær, urter mm. Selv belægninger dufter forskelligt alt efter materialetype og om de er tørre eller våde.

Den taktile sans, også kaldet berørings- og følesansen, stimuleres ved berøring. En variation af overflader i forskellige materialer vækker denne sans. Børnene vil opnå vigtige erkendelser om egen krop. Disse erkendelser opnås, når børnene udforsker deres omgivelser ved at røre og smage på deres omverden.

Typisk vil sand- og vandleg stimulere denne sans. En spiselige omverden i form af køkkenhave, frugtbuske og -træer er vigtige, ligesom dyrelivet og mangfoldig brug af materialer på overflader, redskaber, belægninger m.m. er afgørende.

Ligevægtssansen (den vestibulære sans), registrerer hovedets bevægelser i forhold til tyngdekraften, og hjælper os med at orientere os i rummet. Sansen kan stimuleres på 3 planer, det vertikale, det horisontale og det diagonale. Stimulerende bevægelser er således bevægelser op og ned, fra side til side, kravle over og under, dreje, snurre, vippe, vugge, danse, løbe, cykle, hoppe, hænge på hovedet, trille, slå kolbøtter, vugge, skift mellem stillesiddende og aktiv færden osv.

Muskel- og ledsansen (den proprioceptive sans), sender signal til hjernen om, hvor kroppens led og muskler er placeret, og den stimulerer evnen til at bøje, strække, spænde

op og slappe af i musklerne. Barnet får erfaring med at placere kroppen i forhold til rummet.

Stimulerende bevægelser kan være krydsbevægelser i forbindelse med klatring, balanceøvelser, hoppe, snurre, koordinationsøvelser osv.

Disponering af udearealer

Børnene skal kunne bruge hele kroppen, når de er på legepladsen, og tilstrækkelige lege- og aktivitetsmuligheder skal derfor forekomme til hele børnegruppen, det vil sige, at alle børn har mulighed for at lege på legepladsen samtidigt og både de ældste og de yngste børn skal tilgodeses. I store institutioner er det fx ikke nok med ét gyngestativ. For krav til legeredskaber og lege- samt opholdsfunktioner, se bestykningslisten.

Fælles for vuggestue og børnehave gælder, at uderummet skal inddeles i tydelige zoner adskilt af rumlige elementer. Ved at danne "rum i rummet", sikres det, at flere aktiviteter og lege på udearealerne kan foregå samtidigt, at legefunktionerne ikke kommer i konflikt med hinanden, og børnene dermed kan lege uforstyrret.

Zoneinddeling

1. "Stille" rum, fx med sandområde og legehuse, hvor der er mulighed for rolige lege og fordybelse
2. "Aktive" rum, fx med klatreleg, cykelbane og boldspil (kun børnehave) til de mere vilde og fysiske lege.
3. "Fred-alene-steder", hvor enkelte eller få børn kan trække sig tilbage og være i skjul, i skjul i beplantningen eller bag skure, bygninger m.m.

Rum skal have forskellige størrelser, fx. skal der være et rum, hvor mange børn kan samles og lave fælles aktiviteter, et rum til mellemstore grupper (fx sandkassen), samt et rum til 2-4 børn (fx legehuse, nicher i beplantningen e.l.).

Inddeling af zoner kan bestå af stakitter, men hvor det er muligt, bør beplantning med hække, grønne hegn og buske udgøre zoneinddelingen. Ud over disse beplantningstyper skal der være karakter- og skyggegivende træer (se bestykningslisten). Bemærk, at opstammede træer på legepladsen ikke i sig selv betragtes som rumskabende.

Særligt for udearealer til vuggestuebørn gælder, at disse skal placeres tættest på bygningen eller de udgange, de relaterer sig til. Hermed skabes tryghed for de mindste, og herfra kan de begive sig ud på større eventyr i takt med mod og evner. Dette gælder også for indretningen af taglegepladser.



Eksempel på 'Fred-alene-sted'.

Krav til disponeringen af legepladsen

- Der skal disponeres med rum i varierede størrelser
- Der skal både være aktive rum og stille rum samt fred og alene steder
- De forskellige områder, rum og funktioner skal afgrænses med afskærmninger og overgange
- Oplevelsesmæssigt skal børnene kunne opleve rumskala – stor, mellem, lille skala. Opleve at være oppe/nede, i åbent/lukket, være med og uden 'loft' m.m. Der skal være sansevækkende retningskift, materiale-og belægningskift og generel bred sansemæssig stimulering mv.
- Beplantningen skal byde på stærke rumlige, sansemæssige og naturmæssige oplevelser. Beplantningen skal etableres i flere rumlige lag. I fladen som bunddækkende staudelag, i det vertikale plan som rum- og læskabende beplantning af hæk og buske og som grønne espalier, hegn og vægge. Træer og store buske skal skabe ly, læ og bidrage med en rumlig oplevelse af 'overdækning'. Beplantning skal stimulere sanserne og bidrage til at naturen kan finde sin plads i det urbane miljø. (se krav til naturoplevelser og beplantning)
- Der skal plantes karakterskabende solitære træer og træer iht. bestykningsliste.

- Hvis der er mere end 5 grupper i institutionen skal legepladsen opdeles i mindre, aflukkede afdelinger
- Vuggestuen skal have sit eget areal indrettet med egnede vuggestueaktiviteter
- Vuggestuearealet skal have nærrområder tæt ved grupperummene - min. 1 nærrområde pr. 2 grupperum. Nærområdet skal være et fleksibelt areal med græs og fliser, hvor man kan opholde sig på tæpper og bord-bænkesæt og lave pædagogiske aktiviteter
- Legepladsen skal indrettes, så løse materialer, (sand, grus og lign.) ikke placeres tæt på indgange, eller trækkes over i andre områder, ud på stier o.l. Områder med muld, sand og faldgrus bør være adskilt. Løse materialer tæt på gummi og kunstgræs skal undgås
- Holdbarhed og vedligeholdelse skal sikres ved en robust disponering, med gode muligheder for løbende udskiftning af redskaber, faldunderlag og sand - dette kræver en særlig opmærksomhed, når der etableres legearealer på tag og lign. (se afsnit om Taglegepladser).

Krav til andre funktioner og installationer på legepladsen

- Der skal etableres minimum 2 stk. udvendige vandhaner (drikkevandskvalitet) - frostsikre, med nøgleafbryder og skal kunne tømmes udendørs
- Der skal etableres aflåseligt skur til legeredskaber (se afsnit om Skure og halvtage i terræn samt Arealparadigme for udearealer)
- Der skal etableres aflåseligt skur til gårdmand (se afsnit om Skure og halvtage i terræn samt Arealparadigme for udearealer)
- Der skal være direkte adgang fra legepladsen til toiletfaciliteter med puslefaciliteter.

Lege- og opholdsmuligheder

Nedenfor ses beskrivelser af de lege- og opholdsfunktioner, der skal være på legepladsen. Nogle krav gælder særskilt for hhv. vuggestuen og børnehaven. De præcise krav til bestykningslisten kan ses i bestykningslisten.

Kørebaner

På legepladsen skal der være mulighed for at køre med moon-cars og cykler (for vuggestuens vedkommende små scootere og løbecykler) i et eller flere loops. For at undgå sammenstød og konflikter skal kørebaner disponeres uafhængigt af gangstier med faste belægninger og tydelige afmærkninger, særligt hvor der forekommer krydsende adfærd. De faste belægninger skal bestå af flere typer materialer, såsom asfalt, knoldebro, skridsikker klinkebelægning m.fl.

Sandleg

Sandkasser kan med fordel etableres som mangedekantede med så mange inkorporerede variationer som muligt, herunder hjørner, nicher, plateauer, borde og legehuse med butiksluge m.m. Sandkasserne skal indeholde en bred siddekant, der kan leges omkring og på.



Eksempel på vuggestueegnet balancebane samt bred siddekant på en sandkasse.

Redskabsleg

I gynggeområder, skal der sikres mod u hensigtsmæssig krydsende færdsel hen over faldområdet. Færdsel kan guides i anden retning med beplantning, små hegn, kanter o.l. For krav til klatreredskaber og bestykningsliste se Appendiks.

Skabelses- og forandringslege

Der skal være muligheder for at børnene kan bygge, grave, lege med forskellige materialer, opleve deres forskellighed i tørvejr/nedbørsvejr m.m. Børnene og de voksne skal kunne påvirke og transformere deres uderum alene og/eller i fællesskab.

Rollelege, sociale legemiljøer og fællesleg

På legepladsen skal der være steder, der inviterer til leg i store og små grupper. Disse steder skal give plads til sceneleg/sangleg, fangeleg, regellege o.l. Fx kan arealet under et klatrestativ anvendes til rolleleg og langs kørestier kan der ligeledes etableres nicher til rollelege.

Kreativ udfoldelse og science

Områder til udstilling, tavler samt staffelier til at tegne og male på skal forefindes på legepladsen, så denne type aktiviteter skal foregå i læ og ly for vind og vejr.

Børnehavegrupper skal have adgang til en multihytte med værkstedsborde, aflåselig opbevaring og bord-bænkesæt. I tilknytning til multihyten skal der etableres en bålplads eller plads til et flytbart bålfad med siddepladser omkring. Underlaget skal være befæstet med fliser eller hårdt stampet grus (dog ikke på tag).

Små siddepladser

Når der er brug for en pause fra legen, hvor barnet har behov for at sidde og observere, vente, blive trøstet eller blot snakke, skal der tilbydes opholdsmuligheder, som inviterer til, at både børn og voksne har lyst til at slå sig ned. Disse opholdsmuligheder kan være plinte, brede kanter eller trædæk. Der skal være siddepladser ved hver funktion.

Skygge

Skyggegivende foranstaltninger etableres flere steder på legepladsen, herunder over sandkasser, syd- eller sydvestvendte rutsjebaner og opholdsarealer, og disse skal placeres med omhu, så skyggen falder rigtigt og ikke på arealet ved siden af.

Terræn

Vuggestuelegepladsens terræn kan udformes forskelligt, og bakker anbefales som rumdelende og motorisk fremmende element.

En bakke på vuggestuelegepladsen må gerne have forskellige hældninger, men bør som udgangspunkt ikke blive for stejl. Nogle af siderne skal være adgangsgivende for de mindste med en hældning på max 1:4, mens andre kan være mere 'dramatiske' med en større hældning. Bakker med en hældning højere end 1:4 skal designes med en afgrænsning, så et lille barn ikke utilsigtet risikerer at falde ud over den stejle side. Afgrænsningen kan være mindre værn, redskaber eller lignende. Færdslen kan ligeledes styres med platforme, trapper eller lignende

I børnehaver skal bakker sikres mod slid og erosion (se kravsspecifikation i grøn faktaboks). Endelig kan færdslen også styres med trapper, platforme, trædestubbe eller lign.

Areal til bold m.m.

Børnehavebørn skal kunne spille bold på et areal, der disponeres til denne aktivitet. Arealet skal dog være fleksibelt og kunne benyttes til samlinger, fælleslege o.l.

Udeliv hele året

Børn skal kunne lege og opholde sig ude uanset vejret hele året rundt, og derfor skal afskærmning for vind, sol og nedbør i form af overdækninger, halvtage og solsejl - kombineret med borde og bænke samt nem adgang til drikkevand - sikre, at dette er muligt. Borde og bænke skal stå på et befæstet areal.

Drift og vedligehold

Holdbarheden og vedligeholdelsen af legepladsen skal sikres ved en robust disponering. Uderummet skal indrettes med funktioner og redskaber, som kan udskiftes og ændres over tid. Det er afgørende, at der tænkes i robuste og driftsnemme beplantninger, redskaber, belægnings og kanter.

Krav til lege og opholdsfunktioner

- Der skal være mulighed for løbe- og kørelege, mange former for balanceleg, at koordinere bevægelser og klatre op, at lege sociale lege og fælleslege, at skabe og forandre, samt gode steder til at spise og hvile (se bestykningsliste).
- Der skal være steder med ly og læ.
- Der skal være opholdsmuligheder af forskellig karakter, bord- og bænkesæt samt pausesteder som fx trædæk, børnevenlige plinte osv.
- Bakker skal terrasseres eller forstærkes med nyeste generation hybridgræs, hvis de er græsklædte. Gummi eller kunstgræs kan også benyttes. Bakker skal have primære adgangsveje med hældning på op til 1:4.
- Klatreredskeer til børnehaverbørn skal udføres med min. 3 tårne, hvoraf det højeste skal være min. 200cm højt (ståflade) (se BUF's krav til klatreredskeer).
- Boldbaner skal udføres med faste belægninger, fx asfalt eller kunstgræs. De skal udføres med bander, hegn eller anden type af afskærmning, og bander skal være støjsvage. Boldbaner skal overdækkes med net tæt ved stærkt befærdet vej, og på tage skal boldspil foregå i boldbure.
- Kunstgræs skal være nyeste generation og uden gummi-infill.
- Grusbelægning må ikke benyttes på større arealer. En undtagelse er dog i forbindelse med bålsteder, grillsteder og udeværksteder. Mindre sekundære stier, fx beplantede områder, må gerne udføres i grus. Gruset skal være hårdt stampet leret vejgrus 0-8 mm. Afvanding må ikke ske til åbne afvandingsbrønde
- Gummibelægning skal udlægges i absolut minimal udstrækning. Gummifliser og hulgummimåtter må ikke anvendes. Gummibelægning bliver glat i regn- og frostvejr og må derfor ikke udgøre befæstelse i gangarealer. Desuden bør gummibelægning ikke lægges på arealer, hvor der cykles eller køres med mooncars, da denne form for slid nedsætter underlagets holdbarhed betragteligt. Gummibelægning i mørke nuancer er ikke hensigtsmæssig, fordi de om sommeren kan blive for varme. Belægningen skal være testet og godkendt i forhold til brandsikkerhed. Dette gælder både helstøbt gummi, kunstgræs og hybridgræs. Gummibelægninger skal udlægges med et toplag på min. 15mm. Toplagsmaterialet skal være gennemfarvet EPDM gummi. Der skal anvendes bedst egnet lim i forhold til temperaturer på etableringstidspunkt, kvalitet af farve, miljørenhed mv.

- Cykel- og kørebaner skal etableres med faste belægninger, fx asfalt og med en bredde på ca. 1500 mm. De må ikke udføres i grus. Smaller baner disponeres med "vigepladser". Kørebaner etableres med loop, og døde ender skal undgås. Den taktile oplevelse forstærkes ved inkorporering af mindre belægningsfelter med forskellige overflader fx knoldebro, klinker, rumlefelter o.lign.
- Skur til opbevaring af legecykler og mooncars skal placeres i umiddelbar nærhed af kørebane.
- Mindre, sekundære stier må gerne udføres i grus (se krav ovenfor).
- Nedgravede sandkasser skal forsynes med terrændræn. Sandkasser må ikke placeres i nærheden af afløb eller tæt på riste, og heller ikke tæt på stødabsorberende faldunderlag. Sandkasser og faldsandsområder må ikke placeres ved siden af hinanden, så de to typer sand blandes sammen. Alle sandkasser skal udføres med flisebund eller anden fast belægning og skal indeholde min. 300mm sand, sømaterialer 0-2mm og der skal være fast belægning rundt om, så der nemt kan fejes. Se bestykningsliste for krav til antal og størrelser. Den nederste del af kanten, som er i jordkontakt, skal være af holdbart materiale eks. beton, komposit plast eller lign. Der skal følge sandkassenet med. Der skal være sandlegeborde i sandkassen, solsejl/skygge og opbevaring til sandlegetøj tæt ved.
- Alle afløb skal forsynes med sandfang og sandfangspose, samt være aflåste med systemnøgle.
- Alle legeredskaber skal opfylde følgende funktionskrav: Legeredskaber skal overholde og udføres i en kvalitet svarende til DS/EN 1176 og DS/EN 1177 (nyeste opdatering). Redskaber skal være sikret mod hærværk og være så vedligeholdelsesfri som muligt. De skal have min. 10 års garanti, og al anvendt træ til legeredskaber skal være afbarket og splintfrit. Træ med jordkontakt skal være robinie, eg eller andet træ med tilsvarende egenskaber, og trykimprægneret træ må kun bruges, hvis det kan dokumenteres, at træet lever op til kravene i EN71-3 (standarden for legetøj). Se derudover nyeste version af 'Miljø i Byggeri og Anlæg', se [Københavns Kommunes hjemmeside](#).
- Alle gyngestativer skal laves med ståloverligger.
- Rottesikring: Legehuse med gulve og lave legeplatforme skal rottesikres.

Naturoplevelser og beplantning

Mange af byens børn får deres primære naturoplevelser inden for de fysiske rammer, der er til rådighed på daginstitutionens pædagogiske udearealer. Udearealer, der er designet/tilrettelagt med henblik på dette, giver børnene mulighed for at opleve og engagere sig i byens flora, fauna og årstidsglæder. Hensigtsmæssig tilrettelæggelse af udearealerne resulterer i, at børnene oplever naturens årstidsvariation. Det være sig variationen i beplantning hen over året (blomstring, bærsætning, løvfald etc.), etablering af attraktive levesteder for insekter, fugle mm., variation i duft- og smagsoplevelser og diversitet i landskabstopografien.

Se yderligere *'Krav til naturoplevelser og beplantning* (se grøn faktaboks).

Inden for nybyggeri og renoveringer er der krav om biodiversitet (beskrevet i "Københavns Kommunes miljøkrav til DGNB - version 1.0 - 26. maj 2021" kriterie "ENV2.4. Biodiversitet på matrikel").



Eksempel på sansestimuli.

Krav til naturoplevelser og beplantning

Det beplantede areal:

- Det beplantede areal skal minimum udgøre 1/4 af det samlede areal. Vertikalt beplantede flader kan tælle med, men græsplæner og grønne tage uden adgang for børnene medregnes ikke.
- Alle arbejder skal udføres af faguddannet personale iht. gældende Normer og vejledning for anlægsgartnerarbejde.
- Det beplantede areal skal skabe grøn rumopdeling, bidrage med stemnings- og sansemæssige oplevelser. Danne rammen for de 'stille' rum og 'fred-og alene-steder'.
- Beplantningen skal integreres som grønne hegn, espalier og vægge, som bunddækkende staudelag, som mellemliggende busklag der kan leges i og som overstanderlag af store buske og træer.

Legemuligheder og skygge:

- Beplantningen skal tilbyde legemuligheder fx i form af legekrate af robuste buske. Disse kan etableres i relation til legeredskaber, opholdsnicher o.lign.
- Træer er vigtige skyggegivende elementer, som skal placeres strategisk i forhold til solorientering. Træer giver færre legemuligheder end buskbeplantninger, men er vigtige for den rumlige oplevelse. Træer skal placeres på en måde, hvor fladerne ikke bliver ufleksible eller låste af rodvækst mv. træer kan med fordel placeres i mindre grupper, og kan også med fordel være flerstammede.
- Der skal plantes store karaktergivende solitærtræer og øvrige træer samt buske iht. Krav til plantestørrelse og bestykningsliste.

Robusthed og valg af planter:

- Træer og buske skal være robuste og hurtigt voksende samt være velegnede til at klatre, lege og gemme sig i, og tåle kraftigt slid.
- Bunddækkende stauder skal være robuste og hurtigt etablerende, så overfladen dækkes og forhindrer uønsket ukrudtsvækst, unødigt fordampning og gravning. Der skal ikke tilplantes med stauder i områder hvor der er færdsel.
- Planter skal vælges, så der sikres minimal vedligeholdelse i form af lugning, beskæring og vanding.

- Plantearbejder skal foretages inden for de pågældende væksters optimale plantningstidspunkt.
- Artssammensætningen af beplantningen skal være mangfoldig, indeholde størst mulig variation over året og sikre de bedste vilkår for højnelse af biodiversitet på udearealet.
- Stedsegrønne arter skal forekomme, så legepladsen også er grøn om vinteren.
- Der skal forekomme spiselige planter i de pædagogiske uderum.
- Der må ikke anvendes planter med lange torne.
- Meget giftige planter må ikke anvendes. Ved tvivlsspørgsmål tjek Bispebjerg [Hospitals Giftlinje](#).
- På vuggestuearealer må der ikke anvendes planter/buske/træer med iøjefaldende let-moderat giftige bær/plantedele, så som Snebær, Gedeblad mm.
- Findes der meget giftige eksisterende planter på lokaliteten, skal disse fjernes. (se ovenstående for henvisning til Giftlinje)

Beskyttelse og bevaring af eksisterende beplantning og jord:

- Eksisterende sunde beplantninger skal bevares, medmindre der er tungtvejende argumenter imod. Se desuden [Københavns Kommunes Træpolitik](#).
- Findes der meget giftige eksisterende planter på lokaliteten, skal disse fjernes. (Se ovenstående for henvisning til Giftlinje)
- Beskyttelse af jord og vegetation skal ske iht. Gældende udgave af Normer og Vejledning for anlægsgartnerarbejde.
- Eksisterende arealer som besidder et eksisterende biodiversitetspotentiale bør beskyttes og bevares i videst muligt omfang.

Beskyttelse og driftssikring af ny beplantning:

- Al beplantning skal beskyttes med en midlertidig indhegning af dyrehegn (1000-1200 mm, maskestørrelse 5x5, galvaniseret, fastgjort på nedrammede stokke, min. Ø5, for hver løbende meter. Solitære træer kan undtages. Træer skal opbindes iht. Gældende Normer og vejledning for anlægsgartnerarbejde
- Træer skal forsynes med vandingspose. Posen fastgøres til opbindingsstok, så den ikke kan fjernes. Den skal have jordkontakt i fylt tilstand. Vandingsposen skal have en volumen, der er passende for det specifikke træs vandbehov.

- Alle nye planteområder i konstruktion, inkl. højbede i terræn og i konstruktion, skal være forsynet med vandingsanlæg. Se mere herom i 'Krav til vandingsanlæg'.
- Beplantede områder skal være let tilgængelige for vedligehold og driftspersonale. Der skal også være adgangsmulighed for driften i de midlertidige beskyttelsesindhegninger. Adgangsmulighed kan være hegnsfag, der kan åbnes og lukkes ved brug af plastikstrips.
- Ved beplantninger, som ligger tæt på aktive legeområder, fx i forbindelse med legebakker eller som ligger på tværs af en potentiel selvtrådt 'smutvejspassage', skal børnenes færdsel guides vha. træstubbe, trædesten, balancestammer, legevægge o. l. elementer. Dette for at undgå nedtrampning af beplantning og plantebeskyttelseshegn.
- Beplantningsfelter skal være min. 20m² store af hensyn til robusthed, indhegning, vanding og drift. Højbede til dyrkning, klatreplanter o.l. er undtaget.
- Højbede skal designes, så vækstmedier, siveslanger og planter ikke kan graves op. Inddækningen skal kunne fjernes af driftspersonale og tilpasses i takt med at plantevæksten øges.
- Træer og disses rodzone må ikke tildækkes fuldkommet og derved hindre nedbør i at trænge gennem overfladen. Trædæk og befæstelse må derfor kun være delvist dækkende i disse områder. Der må altså ikke laves trædæk som omkranser træstammer fuldkomment.

Vedligeholdelse af ny beplantning:

- Der skal udføres gartnerisk vedligeholdelse af al beplantning af anlægsgartneren i en garantiperiode på 2 år, herunder også vanding. Græsplæner er undtaget.
- Det er entreprenørens ansvar at vande udlagt rullegræs, indtil projektet er godkendt og afleveret. I de tilfælde, hvor projektet afleveres inden vandingsperioden på min. 14 dage er afsluttet, vil det fortsat være entreprenørens ansvar at vande frem til vandingsperioden er opfyldt, og garantien på rullegræsset kan opretholdes.
- Alle plantearbejder skal udføres af faguddannet personale iht. gældende Normer og vejledning for anlægsgartnerarbejde.

Krav til vandingsanlæg:

Ved udarbejdelse af vandingsanlæg skal der tages højde for en række faktorer.

Vandingsanlæg skal projekteres i samarbejde med specialiseret rådgivningsfirma indenfor området. Indledningsvist skal følgende afklares;

- 1) Omfang af vandingsbehov (størrelse og antal af plantebede).
- 2) Vandforsyning - er det kun postevand, eller en kombination af opsamlet regnvand og postevand.
- 3) Hvad er flowet og vandtrykket? (m^3 /timen, vandtryk?).
- 4) Såfremt vandingsystemet installeres inde i bygningen, skal dette koordineres med VVS og EL-rådgiver.
- 5) Der ønskes et centraliseret system.

Tekniske krav:

- Vandingsanlægget udføres med manuel og automatisk afbrydelse. Afbrydelsen styres af timer og fortrådes til CTS for alarmvisning ved fejl på magnetventil med tilbagekaldefunktion. Forefindes der ikke CTS på ejendommen opsættes der en stand alone styring med en tilsvarende alarmfunktion på et passende sted, hvor lokale driftsfolk opholder sig på daglig basis. Såfremt der vælges en stand alone styring, skal det lokale driftspersonale instrueres i håndtering af alarm
- Hovedafbryderen til anlægget skal installeres i et beskyttet, frostfrit rum med et dedikeret afløb. Rør og -fittings skal udføres i PE og skal rottesikres
- Anlægget skal kunne tømmes for vand inden vinteren, eventuelt med trykluft for den del der ikke har direkte adgang til den øvrige vandinstallation.
- Vandingsanlægget udføres med vandur for aflæsning af forbrug. Der kan her være et hensyn i KEJDs Bygherrestandard vedrørende målerhierarki.
- Vandingsanlægget skal overholde krav iht. gældende norm for vandinstallationer. Krav omfatter, men er ikke begrænset til, hensyn til vandspild, frost, støj, skader på mennesker eller bygningsdele, dimension, tilbageløbssikring, kondens, trykstød, gennemføringer, oversvømmelse, udskiftning, reparation, tæthed m.m.
- Anlægget udføres med drypslanger, så det samlede anlæg kan driftes med mindst mulig brug af fysiske ressourcer.

- Antal og dimensionering af drypslangerne skal være tilpasset den pågældende beplantning.
- Drypslangerne skal være til professionel brug, være ikke lækkelige, UV bestandige, have stor vandpassage inden i drypperen (dim. på slange ca. udv. Ø 16,6 mm og indv. 14,2 mm. Slangerne skal være sikret mod indtrængende bundfald og snavs og have en rodspærrende effekt. Systemet skal være trykkompenserende og selvrensende og det skal kunne levere et ensartet tryk uafhængig af afstand, indgangstryk og topografi. Gennemstrømningshastighed skal tilpasses beplantningstype og system. Slangen skal være af en art som ikke kan trykkes flad og lave knæk. Slangerne skal være vinterhårdfør.
- Vandingsystemet skal kunne driftes langs med systemet, men må ikke være frit tilgængeligt for børnene og skal være indlejret i jorden. Sidstnævnte for at undgå at slanger mm. fjernes fra planteområderne.

Krav til plantestørrelser

Store karaktergivende solitærtræer	Minimum SHO 20-25 mTk
Træer inkl. frugttræer	Minimum SHO 18-20 mTk
Flerstammede træer	350-400 cm mTk (300-350 cm mTk)
Stambuske	Minimum SHO 14-16 mTk
Buske (færdigudvokset højde >150 cm)	Solitærbuske 150-175 cm mk
Buske (færdigudvokset højde 125-150 cm)	Solitærbuske 125-150 cm mk
Buske (færdigudvokset højde <125 cm)	Solitærbuske 100-125 cm mk

Udearealer på tag

Hvor pladsforholdene ikke tillader tilstrækkeligt udeareal på terrænen, kan der etableres udearealer på et tag. Udearealer på tag skal være komplette og lige så gode, som havde de været etableret i terrænen, både hvad angår legeredskaber, beplantning, sikring af læ og ly for sol, vind og vejr mm. Der skal sikres gode muligheder for at opleve den omgivende verden, men for daginstitutionsbørn er det vigtigt at udkigget ikke findes hele vejen

rundt, men kun udvalgte steder, hvor der fx er noget interessant at kigge på horisonten eller på terræn.

Der er en række forhold, som er nødvendige at indtænke i bygningen for at ovenstående opfyldes. Bygningen har en lang levetid og behovene for faciliteter vil ændre sig over tid. Redskabernes, inventarets og beplantningernes levetid kræver, at det skal være muligt at udskifte og forandre over tid. Det skal være muligt på hele tagfladen, uden at der skal laves konstruktive indgreb i tagmembran og klimaskærm.

Konstruktionen skal kunne bære den ekstra vægt forbundet med specialkonstruerede redskaber/inventar på forankringsplader, vækstmedielast og beplantningsvægt.

Generelle specifikationer, krav, beskrivelser mm. som er angivet i kapitel 7. Udearealer, er også gældende på tag. Der er dog nogle særlige krav og opmærksomhedspunkter, der gælder særligt for udearealer på tag. Se den grønne kravsbox nedenfor.

Krav til udearealer på tag:

- Der skal sikres adgang for alle m. niveaufri adgang til udearealer.
- Primær adgangsvej må ikke være ramper /skråninger.
- Der skal være direkte adgang til toiletfaciliteter med puslefaciliteter.
- Der skal være adgang til vand på udearealet, både drikkepost samt vand til leg og vanding.
- Legepladser på tag skal placeres på større sammenhængende arealer, da der ikke er personaleressourcer til at holde særskilt øje med små grupper af børn.
- Der skal etableres direkte adgang fra grupperum til udeareal.
- Der skal etableres skurfaciliteter til legeredskaber og til gårdmand (se *'Skur og halvtage i terræn' senere i dokumentet*).
- Afløb skal så vidt muligt afvikles uden på bygningen og der skal være sandfang og pose i afløbene.
- Beplantning på tag kræver særlig opmærksomhed på tagkonstruktionen. Konstruktionen skal dimensioneres, så vægtbelastning fra vækstmedier, nedbør, beplantning, specialinventar, befæstelser, sandkasser (inkl. arealet omkring sandkassen grundet afsætning af bigbags ved sandopfyldning), parasoller mm. kan rummes.

- Der skal etableres gode adgangsforhold til udearealer i forhold til udskiftning af sand og legeredskaber. Det betyder, at legepladsen skal kunne tilgås med en kran, og der skal være plads nok på gadeplan (6 meter i bredden) til lastvogn med kran og til støtteben.

Sandkasser skal placeres så tæt på kanten af taget, at de kan nås med en grab (under 8 meter fra kant).

Klimatiske forhold på tag:

- Der er ofte klimatiske problemer på tagarealer, hvorfor der skal sikres gode betingelser for at søge læ og ly for sol, vind og vejr/nedbør, fx vha. halvtage, solide pergolaer, faste taghaveparasoller og stærke solsejl som er designet til brug på tag, læskærme, espalierer o.l.

Robusthed og valg af planter:

- Krav til naturoplevelser og beplantning er også gældende for udearealer på tag (se '*Krav til naturoplevelser og beplantning*').
- Inden for kategorien træer og buske, må der anvendes små/store buske og små/mellemstore træer. Træer og buske skal være robuste og kunne klare de store klimatiske påvirkninger, der er på tagflader.
- Til rumskabende beplantningselementer må kun anvendes buske og buskede træer.

Beskyttelse og driftssikring (ny beplantning, inventar mm.):

- Alle nye planteområder skal være forsynet med vandingssystem (se '*Krav til vandingssystem*').
- Beplantning på tag skal beskyttes på samme måde som i terræn. Hegnene skal være yderligere forstærket ved bagstøtning og/eller konstruktivt bygget, så disse er stabile til trods for manglende funderingsdybde af stolper. Det må forventes at der klatres på/i beskyttelseshegnene.
- Redskaber, hegn mm. må under ingen omstændigheder monteres igennem tagmembran.

Sandkasser på tag (særlige forhold):

- Den ekstra vægt fra sand i sandkasser skal indregnes i den konstruktive beregning af tagkonstruktionen. Her skal der indregnes vægt fra vådt sand.
- Levering af nyt sand placeres ofte i big bags i nærhed til sandkasserne. Tagkonstruktionen skal kunne bære denne belastning.
- Det er ikke hensigtsmæssigt med fx en træbelægning som kan "opsluge" sand fra sandkassen over tid, med den deraf øgede vægtbelastning til følge.
- Der skal skabes så meget læ som muligt omkring sandkasser for at undgå sandfygning.
- Sandkasser skal forsynes med en sandbremsende indramning, der hindrer/begrænser at sandet skovles eller hældes uden for sandområdet.
- Sandkasser på tag skal forsynes med drænende bund inkl. sikring mod nedsivning af sand til tagopbygningen, fx et lag fliser. Fiberdug er ikke et tilstrækkeligt sikringslag mod nedsivning af sand, da det hurtigt bliver gravet/grabbet i stykker.

Sikkerhed, værn og overdækning:

- Værnet omkring taglegepladsen skal være minimum 2000 mm højt og være konstrueret på en måde, så børn ikke kan kravle op ad dette. Værnet kan evt. være vinklet 45 grader indad foroven (sikkerheden skal vurderes stedspecifikt).
- Etableres balusterværn med hulplader eller tilsvarende, skal stolper være sikkert forankrede og pladerne skal være monteret på indersiden af værnet. Der skal være mulighed for at børnene kan se ud igennem værnet nogle steder. Hulplader betragtes ikke som transparente. Store glaspartier skal undgås ved sydvendte værn, da det øger temperaturen på tagarealet.
- De valgte materialer (fx hulplader) må ikke være blanke, da de ved solpåvirkning udvikler varme og blænder.
- På taglegepladser er der ofte problemer med vindturbulens og derfor bør værn etableres med en blanding af faste plader/beklædninger og perforerede plader/hulplader, der tillader vinden at trænge igennem.
- Værn bør ikke udelukkende etableres med glas, men glas kan etableres i mindre partier, kombineret med mere lukkede partier, der danner læ og skygge.
- Det skal være muligt for børn og voksne at se ud gennem dele af værnet.

- Legepladsinventar eller andre genstande, fx stolper fra gyngestativer, må ikke kunne anvendes til at stemme imod værnet og på den måde muliggøre, at børnene kan kravle på værnet. Værnshøjden må på intet tidspunkt reduceres som følge af opsætning af plantebede, indvendige hegn og låger, beplantning der kan klatres i o.l.
- Plantekasser skal placeres 100cm fra værnet, hvis ikke værnshøjden øges.
- Det må ikke være muligt for børnene at kaste legetøj eller lign. ud igennem eller under værnet.

Belægninger og materialer:

- Der må ikke anvendes materialer, som bliver glatte af alger og vand. Faldgummi må kun anvendes som faldunderlag og ikke i opholds- og gangarealer. Træ må ligeledes ikke anvendes i gangarealer. Der må ikke anvendes løsmateriale som belægning på tagområder.
- Evt. niveauforskelle i tagfladen kan med fordel udnyttes til rutsjebaner, brandmandsstænger o.l. med forbehold for, at gældende sikkerhedsbestemmelser overholdes, herunder at de ikke placeres tæt på værn eller integreres i forbindelse med bygningskroppen.
- Boldspil skal kunne finde sted i et boldbur, der som minimum skal have nettag.
- Der må ikke anvendes varmeledende metal på legeredskaber eller på bygningsdele, som er tilgængelige for børn og voksne, fx en murkrone. Her skal tænkes i både materiale samt farve, idet mørke farver udvikler varme.
- 'Særlige vækstmedier' til tag/højbede må ikke indeholde knust byggeaffald, lecasten, potteskår, glasstykker o. lign. Dette for at sikre børnenes sundhed og sikkerhed.
- Ren muld må anvendes såfremt der sikres tilstrækkelig iltning i plantekasserne.
- Plantekasser skal designes, så vækstmedie og vandingssystem ikke kan tilgås eller fjernes af børn. Derfor skal etableres afdækning, som tillader vand at trænge igennem samt beplantning at gro. Dette kan fx iværksættes med montering af rionet eller hulgummimåtter. Fiberdug er ikke anvendeligt, idet erfaring viser, at børnene fjerner dugen.

Aflevering og overlevering:

Inden afleveringen af legepladsen, skal rådgiver sørge for, at der foretages en legepladsinspektion af en uvildig, certificeret legepladsinspektør

Ved aflevering af taglegepladser skal der være et overleveringsdokument indeholdende følgende:

- Placering af afløb.
- Snittegninger med placering af membran, samt bundopbygninger.
- Beregninger på tagets bæreevne.
- Ved anlæg af legeplads, tegninger over redskabers placering og forankring.
- Overleveringsdokument for drift af vandingsanlæg
- Inden aflevering skal rådgiver og/eller bygherre levere følgende:
 - samlet dokument indeholdende Inspektions- og serviceark for samtlige legepladsredskaber
 - legepladsinspektion udført af uvildig certificeret legepladsinspektør.
- Dokumenterne skal leveres elektronisk og udskrevet i 3 eksemplarer.

8

Funktionskrav for udearealet

8 Anden del: Funktionskrav for udearealet

Ankomst- og serviceforhold

Ankomsten skal signalere imødekommenhed for både børn og voksne, samt sikre at børn kan komme sikkert til og fra institutionen. Ved låger til legepladsen, som anvendes af forældre, til vareindlevering o.l., skal behovet for sluse med 2 låger vurderes ift. trafikforholdene.

Der skal etableres adgang til legepladsen, så der kan skiftes sand i sandkasser og faldunderlag, og så håndværkere kan komme ind med materialer ved renovering af legepladsen. Desuden skal der være adgang for afhentning af renovation og levering af varer. Ligeledes skal der være fokus på muligheden for at kunne pudse vinduer hele vejen rundt om bygningen.

Bilparkering

Børne- og Ungdomsforvaltningen stiller ikke krav om bilparkering til de ansatte eller forældre.

Arealet til bilparkering og tilkørselsarealer, indgår ikke i friarealsberegningen.

Det er gældende myndighedskrav, der dikterer parkeringsforhold for handicapparkering, varelevering, minibusser og håndværkerbiler.

Cykelparkering

Børne- og Ungdomsforvaltningen stiller krav om cykelparkering ud fra et behov, der skal ses ift. børnenormeringen.

Såfremt gældende myndighedskrav ikke overstiger BUF's minimumskrav til cykelparkering, til brug for personalet og forældrenes egne cykler, vil følgende gøre sig gældende:

- Cykler: 4 stk. pr. gruppe.
- Ladcykler/cykelanhængere: 1 stk. pr. gruppe.

En del af cykelparkeringspladserne skal være overdækket til brug for personalet. Der overdækkes 0,5 plads pr. ansat. Alt efter hvor de overdækkede pladser placeres, kan både

personale og forældre benytte de overdækkede pladser, da de indgår i det samlede antal pladser.

Cykelparkering må ikke placeres i områder, der er tiltænkt ophold for børn.

Hvis bygningen har kælder, kan den overdækkede cykelparkering til personale placeres her, såfremt der er de nødvendige døråbninger, manøvreplads og ramper, der overholder arbejdsmiljøkrav.

Institutionens egne køretøjer, såsom ladcykler, turvogne m.m., er ikke omfattet dette afsnit, men i afsnittet: Skure og halvtag i terræn og på taglegepladser.

Renovationsplads

Der skal afsættes et større område til affaldsskure med affaldsbeholdere ved en daginstitution. Affaldsbeholdere skal være placeret, så der er nem tilgang for både institutionens brugere og de skraldefolk, som skal afhente affaldet.

For skraldefolkenes adgang til at tømme beholderne har Arbejdstilsynet udformet nogle vejledende retningslinjer, som bør tilstræbes at blive fulgt.

Retningslinjerne kan findes i AT-vejledningen D.2.24: "[Indretning og brug af dagrenovationssystemer](#)"

Indretningen af affaldsskure skal følge Københavns Kommunes retningslinjer for affald.

De gældende retningslinjer kan findes på [KEJDs affaldshjemmeside](#). Hjemmesiden indeholder en FAQ på en række spørgsmål, om fx krav til sortering, tømmefrekvens, ordning for klinisk risikoaffald osv.

Antallet af affaldsfraktioner der skal sorteres i, samt antallet af affaldsbeholdere i affaldsskurene, kan findes i [Renovationsberegning - REV 2022.08_0 \(1\) \(1\).xlsx \(live.com\)](#). I denne finder man også beregning af affaldsskurets areal.

Endelig er der også en række krav til affaldsskuret udformning ift. døre, udluftning, belysning, vandtilkobling/afløb osv., samt indretning, så skuret kan indeholde flest muligt affaldsbeholder pr. m² [Byggherrestandard for Renovationsberegning \(kk.dk\)](#).

Beregninger, placering og indretning af affaldsskure skal laves i samarbejde med KEJDs affaldsteam, skriv til kejdaaffald@okf.kk.dk.

På KEJDs affaldshjemmeside [Affaldshåndtering i kommunens ejendomme | Københavns Kommune \(kk.dk\)](#) kan man også finde 'Retningslinjer fra BUF om affaldssortering på skoler og daginstitutioner i KK'.

Skure og halvtage i terræn og på taglegepladser

Generelt

Alle skure skal etableres med flisebelægning og have niveaufri adgang. Skuret skal kunne indrettes så optimalt som muligt. Døren skal placeres på langsiden, så man kan komme nemt ind til tingene i skuret.

Der skal etableres belysning med bevægelsesføler.

Alle skure skal kunne låses (se afsnit om 'Låsesystem').

Såfremt der etableres skydedøre, skal de være fastgjort både i top og bund med ophængnings- og styreskinne.

Alle nødvendige tiltag i forbindelse med rottesikring af skure, skal foretages, så rottesikring lever op til myndighedskrav. Det må ikke påhvile bygningsejer som efterfølgende ekstraudgift.

Skur til gårdmand

Gårdmandsskur skal dimensioneres og indrettes iht. det specifikke projekts behov og krav. Der forekommer stor variation i, hvilket maskinel, der anvendes og, hvor stor kapacitet skuret skal indeholde samt hvilke fribredder og frihøjder, der kræves. Det er derfor afgørende at afklare dette inden for det givne projekt.

Der kræves skurfunktioner til gårdmand både i terræn og på tagarealer.

Gårdmandsskur skal som øvrige skure være forsynet med tilstrækkeligt lys og strømstik.

Gårdmandsskuret kan ikke deles med institutionen, da der skal kunne opmagasineres maskindelene og brændsel til disse mv. Det skal sikres, at der er plads til spildbakke til opbevaring og evt. håndtering af faremærket kemi. Skuret skal kunne aflåses (se afsnit om 'Låsesystem').

Skurfaciliteter til gårdmand kan, såfremt det er rationelt for funktionen, integreres helt eller delvist i bygningen.

Skur til institutionens turvogne, ladcykler m.m.

Skur til turvogne og ladcykler skal have en fri dørbredde på minimum 1000m.

Skur til institutionens turvogne, ladcykler m.m. skal ligge hensigtsmæssig ift., at børn og pædagoger let og ubesværet kan 'pakke' vogne og cykler, samtidig med at de kan gøre det uforstyrret for de øvrige børn på legepladsen. Det er vigtigt at tænke flowet ind fra

bygning til skur og fra skur til udgang. Adgangen til skuret skal muliggøre, at der kan komme ladcykler og store vogne ind og ud. Både manøvreforholdene og dørene skal tillade dette. De primære adgangsstier skal have svingradier ved hjørner, der passer til turvogne og ladcykler.

Der skal være mulighed for at oplade batterier til elcykler i skuret. Dette kræver elstik og mulighed for opbevaring af selve el-batteriet under opladningen.

Hvis bygningen har kælder, kan et rum til turvogne og ladcykler indrettes her, såfremt det ligger hensigtsmæssigt ift. flow, og der er de nødvendige dørbredder, manøvreplads og ramper, der overholder arbejdsmiljøkrav.

Skur til legeredskaber

Skur til legeredskaber skal have en fri dør bredde på minimum 1200mm.

Placering af skurfunktionen skal tænkes ind i forhold til opdelingen af legearealet.

Hvordan tilgås legeredskaber, og opryddes legearealet i ydertimerne, hvor dele af legearealet kan være lukket ned?

Skur til opbevaring af udendørslegetøj (4 m² pr. gruppe, evt. opdelt i flere skure) bør opfattes som et aktivt element på legepladsen, der kan leges ved eller rundt om, gemmes bagved eller benyttes som rumdelende element. Da skurfunktionen indeholder flere legetøjssegmenter, er det en fordel at placere flere mindre skure, hvor det giver mening i forhold til legetøjets anvendelse. Skur til opbevaring af legecykler og mooncars skal placeres i umiddelbar nærhed af kørebane.

Af sikkerhedsmæssige årsager skal døre til skure kunne åbnes fuldt op, indtil 180 grader, eller kunne skydes til siden og fastgøres. Hvis skurets placering tillader det, kan udadgående døre, som er opslået og låste i 90 grader, anvendes som rumskabende og elementer, der giver læ. Ved lange, smalle skure skal dørene placeres midt på langsiden for at lette adgangen til de ting, der opbevares i skuret. Indtænker man samtidig en permanent overdækning på skuret (obs. På friarealskravet), får skuret en meget større værdi i forhold til udeophold. Skur til legeredskaber kan evt. udnyttes som udeværksted, når legecykler og mooncars er i brug.

Der gælder samme krav til skurfunktioner på tag og i terræn.

Befæstede arealer

Belægninger

Belægninger dimensioneres afhængig af belægningstyper i henhold til gældende normer og vejledning for anlægsgartnerarbejde.

Det skal sikres, at belægningen understøtter behovet for brug af lift i forbindelse med vinduespudsning m.m.

Af hensyn til den fremtidige drift af brønde, skal placering af brønde være markeret i belægningen. Dette gælder både i terræn og på tag.

Veje og tilkørsel udføres og dimensioneres til lastbiler og renovationskøretøjer med kørsel 1 gang i døgnet.

Parkeringsarealer dimensioneres til almindelige personbiler.

Belægning af asfalt, granit, OB-belægning eller belægningssten udformes, så de udgør en fastlåst flade. Alle primære gangarealer udføres med belægninger egnet til handicapkørsel, i bredde på minimum 1500mm.

Der skal være tilstrækkeligt drænet, så arealet ikke oversvømmes under regnskyl. Der bør, hvor det er muligt, satses på permeable overflader således, at der kan ske naturlig nedsivning.

På tagflader med adgang via elevator, skal der sikres et kørefast underlag med rette forstærkning ud fra elevatoren samt steder, der vil kræve vinduespudsning.

Græsarealer

Græsarealer skal etableres med rullegræs, så de er brugbare hurtigst muligt efter institutionens ibrugtagning. Men er der tale om særlige forhold, såsom meget skyggeholdige områder, kræves en speciel frøblanding for at græsset kan komme i god vækst. Græsset skal vandes efter lægning, såfremt dette sker i vækstsæsonen. Græsset skal være spærret af i min. 2 uger før det må betrædes.

OBS. På udearealer til børnehavebørn med under 15 m² pr. barn etableres med hybridgræs.

Sten

Store sten på legepladsen betragtes som et legeredskab og skal overholde DS/EN 1176 og 1177.

Mindre, løse sten, som kan bruges som kasteskyts, må ikke forefindes på legepladsen.

Perlegrus må ikke bruges som faldunderlag.

Afvanding af udearealet

Udearealerne benyttes året rundt og skal være funktionelle og drænedede.

Afvanding af belægninger skal ske via terrændræn, åbne vandrender eller ved fald på belægninger til faskiner eller til beplantede arealer. Befæstede arealer skal udføres med min. 1:40 fald væk fra bygningen til afløb fx til linieafvandingsystem.

Vandrender, kombineret med opsamling og/eller nedsivning af vand anbefales, da det, udover de økologiske aspekter, giver børnene oplevelser med vand. Regnvand må ikke opsamles og anvendes til vandleg. Børn må gerne lege med regnvand, hvis ikke det er stillestående, da stillestående vand kan medføre bakteriedannelse. Det er et krav, at vand skal kunne nedsive i løbet af 24 timer. For at sikre vandafledning til omfangsdræn, opfyldes med grus i en afstand af 300mm fra fundamenter. Riste i belægninger skal være børnesikrede, aflåselige støbejernsriste med tætte ribber. På legepladsen skal disse være forsynet med sandfang og sandfangspose. Der må ikke placeres brønde/riste i faldgrus, faldgummi, græsarealer og sandkasser, af sikkerhedsmæssige- og driftsmæssige årsager. Ristene skal placeres i god afstand fra sandkasser og faldgrus. Nedgravede redskaber skal have vandgennemtrængelig bund.

Som minimum skal topkeglen på regnvands- og spulebrønde udføres i beton.

Nedgangsbrønde udføres i beton. Dræn med løse sten, fx nøddesten må ikke forekomme. Afvanding af grønne arealer skal ske via drænrør til faskine eller ved nedsivning på grunden. Grusarealer og arealer med kunstbefæstelse (gummibelægning, hybrid, kunstgræs o. lign, skal udføres med terrændræn (drænrør). Sandkasser skal være forsynede med dræn. Råjord under græs- og beplantede arealer skal håndteres iht.

gældende udgave af Normer og Vejledning for anlægsgartnerarbejde, fx skal der grubbes i min. dybde af 500 mm. Stående vand på grønne arealer må ikke forekomme. Dræn skal kunne gennemskylles. Jord, der lider af traktose, skal grubbes i 60 cm dybde og behandles, så jorden igen er selvdrænende. Udeområder med lerjord skal behørigt drænes med omfangsdræn eller faskiner.

Hegn/værn

Der skal hegnes med panelhegn eller plankeværk.

Det kan være stressende for et barn med lange kig/store åbne rum. Derfor skal der i disse tilfælde skabes en klar, visuel afgrænsning af legepladsen ved hjælp af beplantning eller lukkede plankeværk. Ud mod stærkt trafikerede områder skal der etableres plankeværk.

Der skal dog være steder, hvor børn og voksne har udkig til omverdenen.

I særligt vindomsuste områder skal der etableres læ-beplantning.

Hegn og værn skal udformes, så der ikke kan klatres på det inde fra legepladsen (dvs. ingen vandrette lægter, paneler e.l.). Alle hegn og låger (gælder også boldbure) skal desuden etableres uden pigge eller lign. På toppen.

Der må ikke forekomme hovedklemfælder, dvs. afstanden mellem lameller, paneler o.l. skal være mindre end 89mm.

Lavt panelhegn eller stakit i en højde på 600-800mm., kan benyttes som rumdeler (med låger) på legepladsen i terræn og på tag. Den primære opdeling af legepladsen skal dog ske med grøn beplantning.

Mellem flere institutioner kan der, hvis forholdene i øvrigt taler for det, etableres lavere hegn. Der bør etableres låge mellem institutionerne.

I særligt støjbelastende områder, stilles myndighedskrav om egentligt støjhegn.

Hegn i terræn

Hegnet skal følge terræn så tæt på underlaget, at et barn ikke kan komme under hegnet eller grave sig ud under hegnet.

Hegnshøjden afpasses efter omgivelserne og forholdene på stedet. Hegn skal etableres min. 1500mm højt i terræn, dog 1800mm højt omkring legepladser i stærkt trafikerede områder eller i nærheden af vand eller lign.

Værn på taglegepladser

På taglegepladser etableres værn på min. 2000mm. Højden måles fra muligt fodfæste, så som en siddeplint, sandkassekant eller lign.

Der skal være tydelig forskel på legeredskaber og værn, så børn ikke kan tage fejl af funktionerne og blive tilskyndet til at lege på værnet.

Københavns Kommune vil i den enkelte sag vurdere, om der inden for de 2000mm skal være et knæk på vænet øverst oppe.

Udover sikkerhed skal vænet også give læ og forhindre, at legetøj og lign. kastes over eller under. Vænet skal muliggøre udsyn, men frit udsyn hele vejen rundt kan virke stressende på helt små børn, og derfor skal vænet varieres med lukkede partier, der ligeledes har rumdannende virkning. De lukkede partier kan udgøres af strækmetal eller hulplader, som vinden kan trænge igennem for at forhindre, at der dannes vindturbulens på taglegepladsen.

Der må ikke benyttes almindeligt trådhegn på taglegepladser, da holdbarheden kan være ringe.

Låger

Der skal minimum etableres en låge med en fri bredde på 1200mm. med forbindelse til vej.

Høje låger over 1500 mm forsynes med højt håndtag og overfalle. Lave låger på 1500mm forsynes med overfalle og ekstra sikring med fjederrigle, som går ind over overfalden, så denne ikke let kan åbnes. Låger udføres klemsikre, ved fx at etablere et mellemrum mellem låge og stolpe på min. 12mm. Hegnslåger forsynes med lås, som betjenes af bygningsnøglen, se afsnit om 'Låsesystem'.

Hvis låger udgør adgangsvejen for renovation, forsynes hegnslågen med nøgleboks eller overføringsbeslag til renovationsnøgle (som Boda 518, der kombinerer 2 cylindersystemer; institutionens system og renovationselskabets system).

Belysning og skiltning

Belysning

Den udvendige belysning skal virke kriminalitetsforebyggende og skabe tryghed på adgangsveje, p-plads og stier omkring byggeriet. Belysningen skal være tilstrækkelig til at aftegne en person, der ellers ville være skjult af mørket.

Den udvendige belysning skal være styret af et skumringsrelæ og bevægelsesfølere for at forhindre hærværk.

Belysningsarmaturer placeres langs adgangsarealer og parkering.

På bygninger opsættes belysningsarmaturer ved indgange.

Renovationsplads og cykelparkering skal forsynes med belysning.

Udvendige belysningsarmaturer skal være hærværkssikrede.

Skiltning

Ved indkørsel/adgang fra offentlig vej samt ved hovedindgang opsættes skilt med institutionens navn. Placering af skiltet skal være indarbejdet og anvist i projektet.

Børne- og Ungdomsforvaltningen står for levering og montering af skilte.

Størrelse på skilt: 250x600x3mm.

Vedligeholdelse

Entreprenøren er forpligtet til at passe og vedligeholde nyetablerede grønne områder i to år efter overleveringen. Dette gælder dog ikke græsarealer. Træer og planter der går ud, skal udskiftes løbende.

Pasningen af de nye grønne områder, de første to år, skal foregå løbende og i overensstemmelse med driftsmanualen. Det er vigtigt, at områderne vedligeholdes korrekt, så udskiftning af bl.a. beplantning undgås efter et eller to år, da BUF er interesseret i at opnå en robusthed, som gør områderne mere slidstærke overfor børn og leg. Desuden skal det sikres, at rodnet ikke udvikler sig og gør skade på belægninger og bygningsdele.

Den løbende vedligeholdelse sikrer desuden, at området ikke gror til, og at der ikke ligger genstande, som kan udgøre en sikkerhedsrisiko for børn og unge (kanyler, narko, våben og/eller flasker og glasskår).

Ved aflevering vedlægges en enkel driftsmanual (Årshjul), hvor det beskrives hvordan og hvornår følgende driftes og vedligeholdes:

- De forskellige faldunderlag og legeredskaber.
- Beplantning, herunder vanding (fx i vandingsposer) og vandingsanlæg, eftersåning, beskæring o.l.
- Belægninger (fx træflader).

9

Funktionskrav til produktionskøkken

9 Funktionskrav til produktionskøkkenet

Indretning af køkkenet

Køkkenet skal have en industriel indretning, med åbne hylder og fritstående elementer. Køkkenet skal disponeres med udgangspunkt i arbejdsgange og fødevarerhåndtering, fx skal færdigproduceret mad kunne transporteres direkte ud af køkkenet, uden at skulle gennem "beskidte" områder, såsom opvask og grøntafdeling.

Det er hensigtsmæssigt at etablere separat opvaskeum for at tilgodese køkkenpersonalet ift. støjgener. Det skal sikres, at der etableres separat ventilation i opvaskeummet.

Uanset køkkenets størrelse gælder det, at der skal etableres tilstrækkelig opbevaringsplads i form af hylder, reoler og skuffer. Desuden skal der etableres tilstrækkelig plads til affaldssortering.

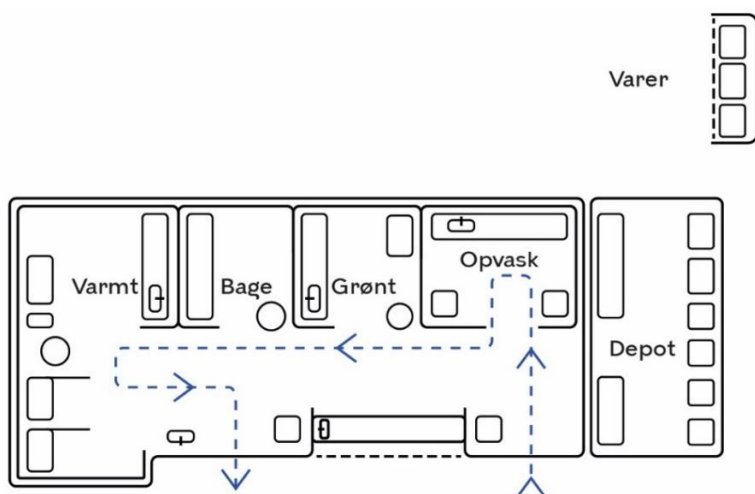
Vinduer i køkkenet og depot, som er oplukkelige, skal være forsynet med insektnet, og være let tilgængelige.

Indretningen skal fordre til god hygiejne og give mulighed for at servicere maskinerne.

Derfor skal der som minimum være 200mm mellem alle maskiner, for at sikre god afstand. Af hensyn til institutionens indeklima, skal det nøje overvejes, hvis og hvordan der etableres åben forbindelse mellem produktionskøkkenet og fællesarealer.

Fedtudskiller er et krav der stilles af TMF, og det er også TMF der står for udførelsen af den periodiske rensning.

Madvogne skal kunne transporteres niveaufrit fra køkkenet til inde- og udearealer (overdækkede og befæstede udearealer).



Principskitse: produktionskøkkenet opdelt efter arbejdsområder med klar afgrænsning af opvaskezone samt arbejdsflow (fra beskidt til rengjort).

Køkkendepot

Køkkendepotet skal indrettes hensigtsmæssigt med hygiejnereoler, som er selv bærende.

Der skal så vidt muligt være direkte adgang fra køkkenet til køkkendepotet.

Køkkendepotet skal ventileres, og der skal være fokus på placeringen af køle/frys i rummet, da det kan give en lidt større udfordring. Hvis der indrettes arbejdsplads i køkkendepotet, skal rummet have dagslys.

Køkkendepotet skal indrettes, så arbejdet kan foregå i bekvemme arbejdsstillinger, samt at rulle vogne uden besvær kan benyttes, når tunge og større maskiner skal flyttes. Er der dør imellem køkken og depot, stilles der krav om, at døren skal kunne stå åben, så arbejdsgange kan udføres let og ubesværet.

Vaske

I produktionskøkkener skal der være separate vaske til følgende funktioner:

- Håndvask/hygiejne.
- Levnedsmiddelvask til råt kød.
- Levnedsmiddelvask til frugt/grønt.
- Opvask.

Håndvask

For at holde en forsvarlig håndhygiejne, opsættes en håndvask med betjeningsfrit armatur ved alle indgange til køkkenet.

I større køkkener kan det være nødvendigt at opsætte to eller flere håndvaske, uanset antal døre.

Levnedsmiddeltaske

Der skal opsættes en arbejdsplads med vask, hvor der kan klargøres råt kød, og en arbejdsplads med dobbeltvask, for klargøring af frugt og grønsager - en dobbeltvask sikrer en bedre håndtering af grøntsager ift. jordbakterier. Armaturer skal være albuebetjent.

Opvaskeområde

Opvaskeområdet skal disponeres, så der er let adgang fra både køkkenet og fra den øvrige institution, så det er let at få afleveret spisevogne til opvask. Opvaskeområdet må pga. af støj ikke ligge i åben forbindelse med fællesarealet, i form af en luge eller lignende.

Der skal etableres emhætte/emfang, som både dækker opvaskemaskinen og tørrebordet. I opvaskeområdet/-rummet skal der være plads til sæbe, afspænding, salt og tårnvogne i nødvendigt omfang.

Hætteopvaskemaskine

I forbindelse med hætteopvaskemaskinen skal der være forskyllebord og tørrebord. Disse borde skal hver være min. 1650mm lange. I forskyllebordet skal der være vask med forbruser. Vasken skal være 600x450x250mm og placeret således, at der kan stå en opvaskekurv mellem forskyllevasken og hætteopvaskemaskinen. Det anbefales, at arbejdsgangen skal ske fra højre mod venstre, af ergonomiske hensyn.

Arbejdspladser

Køkkenet skal indrettes, så der er minimum 1,2m fri afstand ud for arbejdspladser og opbevaringspladser. Når flere personer arbejder i køkkenet, skal der være mindst 1,8m mellem to arbejdspladser, der er placeret overfor hinanden. Pladskrævende arbejdspladser, som for fx kogebord og ovn, opvaskemaskine og skuffeelementer bør ikke placeres lige over for hinanden.

Der skal være tilstrækkelig gulvplads til, at stuegruppevogne og rulleborde kan manøvreres hensigtsmæssigt. Der skal etableres plads til opbevaring af 1 stuegruppevogn pr. gruppe. Opbevaringspladsen skal enten være i køkkenet eller i tæt relation til køkkenet. Der skal være plads til, at stuegruppevognene kan klargøres af personalet, med eller uden børn.

Der skal være bordplads med separat arbejdsplads til:

- Forarbejdning af rå kød.
- Forarbejdning af grønsager og frugt.
- Frasætning, afskyllning og opvask af redskaber og service.
- Udskæring, portionering og anretning af varmebehandlede levnedsmidler, herunder udskæring af pålæg, fremstilling af smørrebrød m.m.

- Bagning.
- Planlægning af indkøb, madplaner m.v.

Bordarealer må ikke optages af elektriske apparater, som fx kaffemaskiner, elkedler, mikroovne eller lign. Der skal etableres separat plads og separate stikkontakter til disse apparater, så arbejdsstationerne ikke blokeres.

Køkkenets synlighed

Køkkenets synlighed og tilstedeværelse, som en del af institutionen vægtes højt, ved bl.a. at etablere indkigsmuligheder i børnehøjde evt. med tippefunktion, således madduften kan fylde institutionen. Duften af veltilberedt mad og en snak med køkkenpersonalet, er væsentlig for barnets forståelse for tilberedningen af det gode måltid, dog skal der tages hensyn til et godt indeklima jf. afsnittet om 'indretning af køkken'.

Køkkenets inventar

Hængsler og glideskinner skal være fremstillet af stål. Inventaret skal kunne tåle daglig rengøring.

Bestykningen af køkkenerne vil i de konkrete sager fremgå af en udspecificeret bestykningsliste til produktionskøkken. Se Appendiks.

Køkkenet indrettes med åbne hylder. Der skal etableres åbne hylder, hvor det er muligt, for at få mest mulig opbevaringsplads.

- Hylder over bordplader etableres med en dybde på 300mm. og en bæreevne på 40kg. pr. hylde meter
- Øvrige hylder i køkken etableres med en dybde på 400mm. og en bæreevne på 40kg. pr. hylde meter
- Hylder i køkkendepot etableres med en dybde på 400-500mm og en bæreevne på 100kg. pr. hylde meter.

Køkkenet indrettes med fritstående elementer.

Afstand mellem bordplade og nederste hylde skal være min. 500mm.

Tunge genstande og genstande som anvendes dagligt, skal anbringes mellem 450mm. og 1300mm. over gulv.

Der skal etableres tilstrækkelig opbevaringsmulighed for service, bestik og køkkengrej.

Der skal være plads til mange affaldsfraktioner.

Køkkenborde

Bordoverflader skal være rustfri stål.

Køkkenmoduler og bordoverflader skal placeres 50mm fra væg, af hygiejnemæssige årsager.

Alle bordplader i køkkenet skal etableres som el-højdeindstillelige (hæve/sænke funktion), hvoraf nogle skal have vask. Bordene skal kunne justeres i intervallet 800-1000mm. Faste køkkenborde, i forbindelse med pædagogisk køkken og evt. køkkenluge, skal monteres med 900mm i højden.

Køkkenborde skal, monteres som væghængt, af hensyn til rengøring og fri gulvplads.

Dette stiller særlige krav til væggens bæreevne.

Der skal ved hver arbejdsstation være monteret en gastronomitilpasset skuffe under bordet med fuldt udtræk til håndværktøj. Greb til skuffer skal være i rustfri stål for at sikre nem rengøring.

Kontorplads

Der skal sikres et godt sted i køkkenet, hvor køkkenpersonalet kan arbejde med menuplanlægning, indkøb m.m. Dagslys til denne arbejdsfunktion er påkrævet.

Bordpladen udføres i stål, som øvrige borde i køkkenet, men uden svulstkant. I forbindelse med kontorpladsen skal der etableres et PDS-stik samt opladningsmulighed.

Rullebord

Der skal være plads til 1 stk. rullebord i stål i køkkenet med H/S funktion. Rullebordet benyttes af køkkenmedarbejderne til at transportere tunge ting.

Rullebord, der benyttes i køkkenet, måler ca. 850mmx700mmx500mm. (hxlxb).

Stuegruppevogne

Stuegruppevogne bestilles i stål af hygiejnemæssige årsager. De anvendes til transport af mad og service til og fra grupperummene, og det er derfor vigtigt, at de har mål, der afspejler behovet. Som udgangspunkt skal der kunne være ca. 25 tallerkner, ca. 25 glas, bestik, kander, flere skåle med mad og en mindre affaldsspand til bioaffald.

For at funktionskravet kan opfyldes, skal selve vognen have min. 3 stk. bakker med et kurvebords flademål (ikke udvendige vognmål) på min. L: 760mm x B: 580mm med

vulstkant. Jf. Appendiks. Vulstkanten er nødvendig for at sikre, at servicen bliver på vognen.

Stuegruppevogne skal kunne opbevares i institutionens køkken, køkkendepot eller i tæt tilknytning hertil. Derfor skal højden på bøjle afstemmes ift. placeringsmuligheder i selve køkkenområdet – evt. under standard bordplader. Jf. Appendiks.

Brandslukningsmateriel

Der skal være væglads i nærheden af kogeboardet til placering af et brandtæppe, en kulsyreslukker og et A5skilt. Brandslukningsmateriellet skal være let tilgængeligt. Brandslukningsmateriellet er en del af udbuddet, jf. bestykningslisten.

Spuleslange/rengøringslange

Alle institutionskøkkenener etableres med en spuleslange, som kan anvendes til rengøring af hele køkkenet. Det kan blive nødvendigt med mere end én spuleslange, afhængigt af køkkenets størrelse og disponering. Spuleslangen skal etableres, så der kan tilkobles både varmt og koldt vand.

Affaldshåndtering

Der skal sorteres i forskellige fraktioner i selve køkkenet og depot.

Affaldsspande

1 stk. madaffald ca. 60L, 1 stk. restaffald ca. 60L og 1 stk. plast- og mad & drikkekartoner affald ca. 60L, 1 stk. metalaffald ca. 60L, 1 stk. glasaffald ca. 29L og 1. stk. porcelæn ca. 29L samt 1 stk. papiraffald.

Mål på 60L spande (hxbxl) 650x320x630mm + hjul.

Mål på 29L spande (hxbxl) 310x410x440mm + hjul.

Desuden ses der ofte vogne med ekstra mål (hxbxl) 50x40x40mm.

Herudover skal der også findes en løsning til papaffald, som typisk placeres i køkkendepotet.

Mål på papklemme (hxbxl) 840x380x560mm.

Opvaskemaskiner

Hvis ikke det er indbygget i maskinen, monteres der automatiske sæbedoseringsanlæg, svarende til maskinens fabrikat og type. Dette placeres i umiddelbar nærhed af opvaskemaskinen. Beholder med opvaskemiddel må ikke placeres direkte på gulvet, men fx i en sæbebox på hjul.

Grundet hygiejniske årsager, skal afkalkningsfilteret placeres på gulvet på en "rullende hund" eller på en hylde under forskyllebordet eller tørrebordet. Dette er af hensyn til gulvvask.

Der skal installeres opvaskemaskine med varmegenvinding.

Over opvaskemaskine og tørrebord installeres emfang.

Tårnvogn

Tårnvogne er på hjul, og fungerer som tørreplads og opbevaring af rent service. Derfor skal en placering af tårnvogne tænkes ind i den øvrige køkkenindretning og i nærheden af opvaskesektionen, da de optager plads på lige fod med skabe og andet.

Kogebord

For at undgå løft af tunge gryder anbefales det, at arbejdsbord med vask og kogebord så vidt muligt etableres i funktionel sammenhæng på samme side af rummet. Kogebordet skal være en industrimodel, og skal kunne reguleres i højden med eldreven hydraulik/motor.

Afstanden mellem de enkelte plader skal være så stor, at alle plader kan anvendes samtidig, uanset gryder og panders størrelse.

Ovne

I umiddelbar nærhed af ovne skal der være afsætningsplads, svarende til minimumsbredden af en bageplade samt plads til evt. stikovne. Til 20 stikovne skal der etableres gulvgrube med rist.

Stikvogn

En stikvogn er på hjul, og anvendes i forbindelse med opbevaring af mad før og efter tilberedningen i ovnen. Derfor skal en placering af stikvogne tænkes ind i den øvrige køkkenindretning og nær ovnkapaciteten, da de optager plads på lige fod med skabe og andet.

Kipgryde

Kogebord og konvektionsovn suppleres med en kipgryde for at lette den daglige produktion. Kipgryden skal have hæve/sænke funktion og være placeret med afstand til væg, så låget kan åbnes helt, og der kan rengøres/repareres bag disse.

Alle tilslutninger føres i gulvet, medmindre andet er aftalt med bygherre, og der skal etableres gulvgrube med rist.

Kipsteger

Produktionskøkkener, der producerer mad til mere end 150 måltider, indrettes med kipsteger, for at tilgodese muligheden for at kunne stege i større mængder.

Røremaskiner

Der installeres 1 røremaskine, som det er hensigtsmæssigt at kunne tilgå fra flere sider. Røremaskinen skal være udstyret med en afskærmning ved kedlen, for at undgå spredning af melstøv i køkkenet. Væg omkring røremaskinen beklædes med fliser. Ved større modeller skal tillige indtænkes plads til transportbord/kran(kedelløfter) for røreskål, da disse bliver for tunge at bære for personalet.

Grøntsagsskærer

Grøntsagsskæren placeres i grøntzonen, jf. Appendiks.

Gulvafløb

Der skal etableres gulvafløb, som placeres hensigtsmæssigt ift. køkkenets disponering. Der etableres gulvafløb med lokalt fald på ca. 300-500mm rundt om det enkelte afløb. Dette skal være store industriafløb, enten som render eller kvadratiske afløb.

Det er vigtigt, at de ikke placeres ved arbejdsstationerne, hvor man står.

Det er også vigtigt, at afløbene ikke etableres med indstiksvandlåse, men med P-lås, så de ikke stopper til med sæbe og madrester.

Lokalt fald betyder; at der ikke ønskes kuvertfald i hele køkkenet, men kun rundt om afløbet og fald under bordene, så vandet ikke samler sig, men render ud, så man kan svabre gulvet.

Der skal etableres gulvafløb i hver zone. Grube til kipgryde betragtes som gulvafløb. Dimensioneringen af riste til afløb er 1000 mm for render, som er at foretrække i forhold til at svabe vandet ned i eller 250x250mm for kvadratiske riste.

Køle/frys/nedkøl

Skal etableres med hjul på, så det er lettere at rengøre i køkkenet.

Kølerum

Udover et varierende antal køleskabe (min. 1 stk. til urent grønt og 1 stk. til mælk, smør m.m. til stuerne), fryseskabe og nedkølingsskab, skal der i institutioner fra 15 grupper etableres kølerum på 10kvm inklusive hygiejnereoler.

Emfang

Alle emfang skal være til ekstern motor. Vær opmærksom på, at ét stort emfang eventuelt kan erstatte flere mindre emfang. Det er vigtigt, at placering og udkrugning lever op til krav om 300mm udkrag pr. 1000mm (fx vis afstand fra kogebord til emfang).

Det er vigtigt at være opmærksom på unødigt meget træk og larm i rummet, hvis emfang og hermed styrestrålerne placeres i midten af rummet. Der skal tages højde for arbejdsmiljøet og overskueligheden.

Institutionen skal gøres opmærksom på, at etableringen af køkkenet skal anmeldes til Fødevareregionen, af institutionens ledelse.

10

Funktionskrav til fast inventar

10 Funktionskrav til fast inventar

Inventar i daginstitutioner er meget udsat, og skal derfor være robust og kunne tåle stød og slag. Skarpe kanter skal undgås.

Bestykningslister

Hvert rum skal bestykkes ud fra sagsspecifikke bestykningslister. Fx på en bestykningsliste, for både produktionskøkken og en mere generel, indgår i "Appendiks". Byggeriet skal, som udgangspunkt, indeholde det inventar og udstyr som fremgår af bestykningslisterne.

Ved udvidelser af eksisterende institutioner tilpasses bestykningslisterne det konkrete projekt.

Indkøbsaftaler/Bygherreleverancer

Når Københavns Kommune er bygherre, bruger Københavns Kommune primært indkøbsaftaler på indkøb af storkøkkenudstyret. Indkøbsaftalerne omfatter udstyr, som har været i udbud.

Entreprenøren skal, som en integreret del af sin ydelse, håndtere alt inventar og udstyr m.v., der står i kolonnerne på bestykningslisterne fuldstændigt. Det vil sige, at entreprenøren har ansvar for at indkøbe, levere, forberede, indbygge, montere, tilslutte og idriftsætte inventar og udstyr.

Entreprenøren skal administrere indkøb og leverancer på vegne af Københavns Kommune, via gældende indkøbsaftaler inden for et fast rammebeløb. Rammebeløbet indgår ikke i tilbudssummen.

Entreprenørens honorar for at håndtere indkøb og leverancer på rammeaftaler, udbydes som en del af byggesagen.

Skabe og garderober

Skabe (inklusive køkkenelementer til pædagogisk køkken) skal være i god kvalitet og med låger, som kan åbnes 180 grader.

Hængsler skal være robuste og i kvalitet som forkrøppede hængsler.

Låger skal være med glat overflade, modstandsdygtige mod slag mv. fx med laminatoverflade.

Greb, hylder og skuffer må ikke være af plastik.

Skabe etableres som udgangspunkt ikke med lås, men der kan være særlige omstændigheder der gør, at det er nødvendigt. Skabe, hvor børn har let adgang, skal udføres med højsiddende greb.

Bordplader og hylder

Bordplader og hylder skal generelt have en slag- og ridsefast overflade og skal kunne tåle vand. Spånplade med melamin må derfor ikke anvendes.

11

Funktionskrav til konstruktioner og materialer

11 Funktionskrav til konstruktioner og materialer

I det følgende bliver funktionskrav til konstruktioner og materialer beskrevet. Kravene stilles med det primære fokus at skabe de optimale rammer for medarbejdere og børns dagligdag i en daginstitution. Funktionskrav til konstruktioner og materialer udgør rammerne for både trivsel og sikkerhed for børn og medarbejdere.

Ved valg af indvendige materialer skal det sikres, at der opnås et godt indeklima, samt at der anvendes vedligeholdelses- og rengøringsvenlige materialer.

Københavns Kommune har vedtaget, at alle byggerier skal DGNB certificeres. Ligeledes skal al inventar og materialer overholde kravene i: "Det grønne opslagsværk", da de ikke må indeholde uønskede stoffer, samt ved visse inventardele skal der kunne fremvises miljømærkelicens.

For yderligere information tilgå: Klima- og miljøkrav i [Københavns Kommune - Bæredygtige Indkøb](#).

Det er optimalt, hvis overflader og materialer medvirker til at reducere støj og sikre gode akustiske forhold.

Facader

Børne- og Ungdomsforvaltningen anbefaler ikke store vinduespartier i sydvendte facader. I tilfælde hvor glaspartier mod syd bruges som siddeophold, skal der, udover solafskærmning, også bruges glas med en stærk overfladespænding, som er velegnet til fysisk berøring på varme tidspunkter af dagen. Dette for at undgå ruder der revner.

Facadebeklædninger skal være af en sådan karakter, at der ved solpåvirkning ikke forekommer u hensigtsmæssige høje overfladetemperaturer, og at der ikke benyttes farver eller materialer, som giver blændingsgener eller reflekterer lys.

Facadebeklædninger mod legearealer skal afskærmes mod kørende legeredskaber.

Sålbænke skal være robuste og kunne tåle stød og slag. Mod legeplads og gangarealer skal sålbænke afskærmes i børns hovedhøjder. Se Appendiks.

De nederste 2m. nedløbsrør skal udføres i galvaniseret stål eller tilsvarende slagfast materiale, uanset materialevalg af tagrender og -nedløb i øvrigt. Erfaringen siger, at børn piller og undersøger alt, hvad de kan komme i nærheden af, så derfor tilstræbes en større materialerobusthed.

Der må ikke forekomme skarpe kanter eller spidse hjørner nogen steder på eller i forbindelse med facaden.

Afhængig af beliggenheden bør facader graffiti sikres evt. via overfladebehandling, materialevalg eller på anden måde, fx ved beplantning.

Solafskærmning

Udformes bygningen med større eller mange glaspartier skal udvendig solafskærmning indgå i projektet.

Solafskærmningen kan ikke løses ved opsætning af en indvendig gardinløsning, da institutionens dagligdag ikke kan tilgodese nedrullede gardiner.

Udvendig solafskærmning etableres for at undgå overophedning og skal udføres, så vinduespudsning ikke bliver besværliggjort.

Indvendig solafskærmning mod blænding etableres af institutionen selv.

Vinduer

Udformningen af vinduer er en udfordring af flere grunde. De skal kunne åbnes af voksne, uden at man skal kravle op, grundet arbejdsmiljøhensyn, men de må ikke kunne åbnes af børn. De skal desuden kunne stå åbne, uden at børn kan få fingre i klemme i vinduerne, og uden at børn kan falde eller kravle ud af dem.

Af praktiske og psykologiske hensyn, skal der være mulighed for udluftning (naturlig ventilation) af alle opholdsrum og fællesrum. Alle primære rum skal derfor have tilstrækkelig med oplukkelige vinduer. Nybyggede daginstitutioner er plaget af overophedning, og der skal derfor også skabes mulighed for gennemtræk for effektiv udluftning.

Højtsiddende vinduer og ovenlysvinduer skal åbne mekanisk, hvis det er den eneste mulighed for udluftning i det pågældende rum. Der stilles krav om at disse vinduer betjenes via kontakt, og skal placeres minimum 1400mm over gulv.

Alle vinduer skal være tilgængelige ift. rengøring.

Vinduer skal forsynes med børnesikringsbeslag, således der ikke er fare for, at børn fx klemmer fingre, kan nå børnesikring og åbne den eller falde ud ad vindue.

Der skal monteres indvendige vinduesplader. Vinduesplader skal udføres med afrundede kanter og hjørner.

Opvarmning af institutionen skal foregå med gulvvarme. Men er der tilfælde, hvor der installeres radiatorer, skal vinduesplader udformes i en bredde, så den dækker eventuel radiator og dermed virker som radiatorafskærmning. Børnene må ikke kunne få deres

krop ind mellem radiator og afskærmning, hvilket vil sige, at afstanden imellem radiator og afskærmning højst må være 89mm.

Vinduespartier skal udformes på en måde, der gør det let at montere mørklægningsgardiner, rullegardiner og alm. gardinløsninger for institutionen, når byggeriet er afleveret til brugerne.

Udadgående vinduesrammer mod legearealer og gangarealer må ikke placeres under 1200mm (se Appendiks). Dette er for at sikre, at børnene ikke løber ind i udadgående vinduesrammer.

I køkkenet skal der monteres fluenet på de vinduespartier, der tiltænkes at kunne åbnes. Dette er et krav, fødevareregionen stiller.

Døre og dørgreb

Af sikkerhedsmæssige årsager, skal der nogle steder placeres højtsiddende dørgreb med en placering 1550-1650mm over gulv, i stedet for greb i normal højde.

Generelt skal der være højtsiddende håndtag til alle "farlige" rum, samt de rum hvor børn kan gå ind og blive væk eller som udgangspunkt slet ikke skal have adgang til.

Høje greb anvendes i forbindelse med hovedadgange, der ikke vender ud mod legeplads (begge døre, hvis der er tale om en sluse).

Derudover anvendes højtsiddende dørgreb ind til produktionskøkken, depoter, tørrerum, vaskeri- og rengøringsrum, kontor, samtalerum, personale faciliteter, mellem teams (to grupperum), liggehal, teknikrum, trapperum og lign.

Generelt skal der være greb i normal højde, der hvor børn og personale har deres daglige interne færdsel, så børnene kan færdes frit inden for de pædagogiske rammer, der er gældende at udøve selvstændighed - grupperum, garderobe, puslerum, forrum og fællesareal.

Primære døre mod legeplads, skal som udgangspunkt have greb i normal højde. Dette fordrer, at de større børn kan sendes ud på legepladsen ved egen hjælp, og det giver en lettere ergonomisk arbejds gang for personalet.

Døre må ikke monteres med både høje og normalt placerede dørgreb, da det vanskeliggør at åbne døren ved hjælp af kun en hånd.

Ved toiletter for personer med særlige behov, fx kørestolsbrugere, bør håndtag placeres i normal højde, grundet tilgængelighedsprincippet. Placering af handicaptolletterne skal derfor ikke lede ud til, hvor børn færdes.

Højtsiddende dørstop monteres ved alle døre.

Dørhuller skal placeres, så dørbladet kan parkeres hensigtsmæssigt, fx op ad en væg.

Dette for at sikre, at børn og voksne ikke går ind i døre, som ikke 'står parkeret'.

Hovedadgangsdøre skal være en 10M dør og med dørpumpe. Når der er tale om et indgangsparti med sluse, skal begge døre have dørpumpe.

Der skal kun anvendes dørpumper, hvor det er nødvendigt af hensyn til brand og børns sikkerhed. Dørpumper på døre til grupperum og primære opholdsarealer skal undgås, da det medfører tungere døre og en større risiko for klemskader. Det er derfor vigtigt, at brandstrategien og husets funktioner tænkes sammen helt fra starten af, når bygningen skal disponeres. Se yderligere beskrivelse under afsnit om 'ABDL'.

Dør for vareindlevering direkte til køkkendepot skal som minimum være en 10M dør. Er der ikke direkte vareindlevering til køkkendepot, skal der sikres en forsvarlig levering af vare, hvor der tages højde for børnesikkerhed, dørbreder, gulvunderlag og hygiejneforhold.

Døre mod legeplads skal kunne åbne 180 grader, så de ikke "står i vejen" på udearealet.

Alle udvendige døre, samt indvendige døre til køkken, skal udføres med sparkeplade i rustfrit stål.

Døre ind til skure med turvogne/ladcykler, samt alle døre og låger, der skal passeres for at komme hertil, skal udføres med en fri åbning på min. 1000mm.

Alle udvendige døre skal forsynes med dørholdere/-bremser.

Alle indvendige døre skal være uden dørtrin, så transport af rullefogne, rengøringsvogne m.v. kan ske uden hindringer.

Der skal i døre mod rum, hvor børn opholder sig, være vindue i splintfrit glas i børnehøjde (450-600mm over gulv), så det gør det muligt at orientere sig, om der er børn på gulvet, inden man åbner døren. Her er tale om døre ind til bl.a. grupperum, fællesrum, puslerum, forrum, garderoberum og evt. produktionskøkkenet, hvor meget trafik vil foregå.

Døre skal være klemfri i de områder/rum, som børnene opholder sig i eller har adgang til. Klemsikringen skal være indbygget i karmen (eftermonteret klemsikring må ikke anvendes, da denne type nemt falder af og/eller går i stykker). Indvendige metaldøre må ikke anvendes af hensyn til klemsikkerhed.

Hvis der anvendes skydedøre-/foldevægge, skal disse ligeledes være klemfrie, dvs. børn må ikke klemme fingre eller på anden måde komme til skade. Eftermonteret klemsikring må ikke anvendes, da denne type nemt falder af og/eller går i stykker. Skydedørene må ikke være tunge at betjene. De skal være fastgjort både i top og bund (ophængnings- og

styreskinne), og skal kunne låses fast i åben position. Foldevægge skal kunne fastlåses i åben og lukket position. Fastlåsningsen må ikke kunne betjenes af børn. Skarpe kanter må ikke forekomme på fx hængsler i foldevægge.

Partiet omkring hovedadgangsdør skal placeres med hensyn til dørtelefon, skilt, belysning, postkasse samt eventuelle nøglebokse.

Postkassen skal altid være placeret uden for AIA zonen, da den skal være tilgængelig uden for institutionens åbningstid.

Skillevægge/vægge

Indvendige skillevægge, der ikke er bygningsstabiliserende, skal besidde en sådan styrke, at reoler, mindre installationsgenstande og andet sædvanligt inventar, frit kan ophænges uden deformation af vægge og uden ekstraordinære foranstaltninger. Dette skal således sikre, at kravene til brand- og lydisolering kan overholdes.

I puslerum skal der som minimum beklædes med fliser omkring pusleborde, bag toiletter og vaskerender.

I produktionskøkkenet skal der være beklædt med fliser hele vejen rundt i en minimumshøjde på 1500mm. Bag ovne, nedkølings-, køle- og fryseskabe, skal flisebeklædningen dog føres helt op til loft af hygiejnemæssige årsager.

Vægge i brusenicher samt vægge over håndvaske og vaskerender beklædes altid med fliser.

Alle vægoverflader skal være afvaskelige, heri gælder også akustikabsorbenter i børnehøjde.

Gulve/gulvopbygning

Da børn for det meste opholder sig direkte på gulvet, skal institutionen opvarmes med gulvvarme. Dog kan birum, såsom vaskeri, depoter, rengøringsrum og madrasrum etableres med radiatorer. De skal dog placeres hensigtsmæssigt ift. indretningen af rummet.

Termostater til gulvvarme skal placeres hensigtsmæssigt ift. let tilgængelighed og evt. rumindretning.

Ved almindelig opvarmning skal gulvoverfladen kunne holde en temperatur på min. 19°C.

Gulvbelægningen skal projekteres under hensyntagen til rummenes funktion.

Gulvkonstruktion og belægning må ikke være så hård, at det virker unødigt trættende ved meget stående eller gående arbejde.

Ved skift i gulvbelægningstype udføres metalskinner nedlagt i plan med belægningen.

Der skal etableres gulvafløb i puslerum, som gør det muligt at spule gulvet i tilfælde af uheld.

Ved opsætning af vaske i garderobeområder, skal der som udgangspunkt etableres gulvafløb.

Gulvflader må ikke være glatte eller blive glatte efter rengøring.

Gulve skal ved afleveringen være grundbehandlede/overfladebehandlede i henhold til producentens anvisninger. Dog må polish ikke anvendes. Producentens rengørings- og vedligeholdelsesvejledning skal indgå i drifts- og vedligeholdelsesmappen. Da Københavns Kommune (KK Røringservice) er svanemærket, og dermed forpligtet til at anvende svanemærkede rengøringsmidler, er det vigtigt, at producentens rengørings- og vedligeholdelsesvejledning giver mulighed for anvendelse af miljøvenlige produkter, for at kunne opretholde garantien på gulve.

Med baggrund i erfaringer fra eksisterende daginstitutioner kan følgende belægningstyper anbefales:

Linoleum: Udføres i opholdsrum, fællesrum, gange, garderober, kontor, samt personalerum. Af hensyn til den generelle komfort på gulve skal linoleumsgulve på betondæk lægges på strøer eller med undergulv i fx korkment. Linoleumsgulve udføres med fodpaneler af træ, og der monteres efter behov fejelister af træ. Træet skal være behandlet.

Fliser og klinker: udføres i vindfang, produktionskøkken, vaskeri og rengøringsrum. Flise- og klinkegulve skal være med skridsikker overflade i klasse R9. Der må ikke opsættes fliser på gulv og væg omkring toiletter grundet lugtgener, der kan opstå i- og omkring fuger

Vinyl: udføres i produktionskøkken, toiletter, vaskeri og rengøringsrum. Vinylen skal være med skridsikker overflade i klasse R9.

Lofter

I alle rum skal lofterne som udgangspunkt have lydabsorberende loftbeklædninger med den bedste lyddæmpende klasse A absorbenter (ISO 11654). Dette gælder både ved renovering og ved nybyggeri.

Loftbeklædninger må ikke drysse ved mekanisk påvirkning.

Dele af loftet skal kunne holde til ophængning af udsmykning og pynt.

I køkkener anvendes akustikplader uden perforering, såkaldte hygiejnelofter.

Akustik

Akustik og arkitektur skal tænkes sammen helt fra starten, som en integreret del af udformningen. Man skal ikke få en oplevelse af, at akustikregulering er tilført bygningen efterfølgende.

Ved brug af finerplader med hulmønster i børnehøjde, skal der tages hensyn til børnesikkerheden, fingre der kan sidde fast, samt 'hærværk', hvor børnene stikker ting ind i hullerne og ødelægger den akustiske dug. Derfor stilles der krav om en hulstørrelse på max. 6mm. Det er vigtigt, at hullerne er udført med mikroperforering. Perforeringen skal udføres i et mønster i varierende størrelse, så panelerne ikke skaber synsforstyrrelser.

Det er meget vigtigt, at placeringen og valget af absorbentprodukt tager hensyn til indretningen, og ikke er til hinder for opsætning af skabe, reoler, op-klappelige borde m.m. De skal derfor placeres strategisk ift. brugen af rummet og leg i børnehøjde.

Ved ombygninger og renoveringer skal kravene omkring akustik og lyd i gældende bygningsreglement efterkommes, også selvom der ikke kræves byggesagsbehandling. 10-15 % af det samlede absorptionsareal skal placeres på vægge eller andre lodrette flader.

Der skal anvendes Klasse A absorbenter (ISO 11654).

Kravene til efterklangstid og absorptionsareal skal være opfyldt ved hvert enkelt oktavbånd.

Ved aflevering skal der foreligge dokumentation for, at de bygningsakustiske krav er opfyldt. (SBI-anvisning 217 "Udførelse af bygningsakustiske målinger").

Trapper og værn

Trapper med adgang fra inde- og udearealer, hvor børn opholder sig, skal udføres med klemfrie låger. Der skal påføres dørstopper, højtsiddende om muligt. Lågerne skal være selvlukkende (fjeder el. lign).

Der må ikke forekomme skarpe trinforkanter/hjørner. Bolte, beslag og skruer m.v., skal være forsænkede eller anbringes, så de ikke udgør nogen ulykkesrisiko (fx ved at kunne hænge fast). De kan eventuelt afdækkes med fastsiddende hætter i en kvalitet der ikke falder af.

Alle trapper skal sikres mod faldulykker, ved at trinforkanter skal være skridsikre. Er trappeværnet med balustre, stilles der krav om en maks. afstand på 45mm mellem balustre. Dette er for at minimere risikoen for, at børnene klatrer på værnet, og derfor tages der udgangspunkt i en barnefodsbredde. Det skal sikres at, der ikke opstår hovedklemfælder mellem gulv, trin og værn. Der må derfor ikke være mere end 89mm mellem gulv/terræn og trin samt mellem trin og balustre. Faste stødtrin foretrækkes, både af sikkerhedsmæssige og hygiejnemæssige årsager. Med fokus på rengøringsvenligheden skal der påføres fejelister, ved linoleum og hulkehl, der hvor der er støbte trin. Fuger mellem repos og væg er ikke en acceptabel løsning.

Børn må ikke kunne klatre/gå på ydersiden eller undersiden af trappeløb eller værn.

For fritliggende trapper, både ude og inde, skal der under trappen udføres afskærmning til en højde af 1500mm fra terræn. Dette er for at sikre, at der ikke klatres på undersiden, og børn ikke kravler for langt ind under trappen, hvor det vanskeliggøres for en voksen at tilgå barnet.

Er der tale om trappeløb/trappeopgange/trapperepos, som indgår i en større rumlig sammenhæng (som en naturlig del af rummets flow), hvor børn færdes og opholder sig under alm. opsyn, skal der etableres en værnhøjde på 1800mm.

Er der tale om trappeløb/trappeopgange/repos, som kun anvendes under skærpet opsyn (udelukkende som transport mellem etager med følge af en voksen), er værnhøjden dikteret af Bygningsreglementet.

Låger etableres for at give mulighed for at lukke trappen af. Lågen skal kunne parkeres op ad noget i åben tilstand. Låger forsynes med håndtag, der er børnesikret (evt. kantet kuglehåndtag). Højden skal afspejle funktion og skal ses i relation til ovenstående.

Håndlister

Der skal altid monteres håndlister til både børn og voksne på trapper, hvor børn dagligt færdes.

Opsættes der håndlister på trappereposer, herunder mellemreposer, skal der i de tilfælde, hvor afskærmningen er et værn, være fokus på værnhøjden.

Håndlister til børn sættes i højden 650mm målt fra forkant af trin. Til voksne sættes håndlister i højden 850mm målt fra forkant af trin.

Låsesystem

Institutionen skal udføres med et låsesystem, så alle institutionens lokaler og skure kan tilgås med en nøgle. Dette gælder også tekniske rum m.m.

Låseenheder skal være godkendt i RC3. RC3 er kun gældende for skallen til bygningen.

Der bør kun isættes cylindere, hvor det er hensigtsmæssigt.

Låger, hvor renovationselskabet skal have adgang, forsynes med overføringsbeslag til 2 låsesystemer (institutionen og renovationselskabet).

Hængelåse må kun anvendes som låseenheder, hvis de monteres med beslag, der gør afmontering af låsen i aflåst tilstand umulig og med cylinder i institutionens låsesystem.

Døren må ikke kunne åbnes så meget, at en eventuel sprække kan bruges til opbrydningsforsøg. Hængelåse skal være tvangslukkede således, at man ikke kan få nøglen ud af låsen, medmindre den er i låsestilling.

Hvis institutionen har installeret ABA-anlæg, stiller Københavns Brandvæsen krav om opsætning af nøgleboks. Placering af denne opsættes ifølge Københavns Brandvæsen.

Hvis der ikke er ABA-anlæg og brandredningsareal ved institutionen, skal brandvæsenets adgang til institutions porte, låger og gårdområder muliggøres med opsætning af en nøgleboks til elektronisk nøglesystem i overensstemmelse med Københavns Brandvæsen's eksisterende system.

Indeholder nøgleboksen en hoveddørnøgle til institutionen, skal boksen overvåges af AIA-anlægget med en kontakt.

Nøgler

Institutionen etableres som udgangspunkt kun med én type nøgle, som tilgår alle medarbejdere.

Døre, der omfatter låsesystemet er: yderdøre (skal døre) og døre til teknikrum. Derudover skal postkasse, renovation og diverse skure etableres med samme låsesystem.

I særlige tilfælde, kan det være nødvendigt at etablere låse med samme låsesystem på depotrum og kontor, afhængig af placeringen af rummet. Dette skal i så fald aftales med bygherre.

Som udgangspunkt er der ikke låsesystem på institutionens faste skabe, da brugen af flere nøglesystemer, vil besværliggøre personalets hverdag.

Er der særlige tilfælde, hvor skabe skal have lås, bruges samme låsesystem som i den øvrige institution – dette skal dog undgås i stort omfang, da det kan have økonomiske konsekvenser, såfremt der skal ændres i låsesystemet over tid. Dette skal i så fald aftales med bygherre.

Taskebokse til personalet monteres med indbyrdes forskellige låse uden for system, jf. Appendiks.

Vejledende antal nøgler til en institution på 7 grupper:

- 40 stk. som udleveres til institutionens leder.

12

**Funktionskrav til
installationer**

12 Funktionskrav til installationer

Der skal være let tilgængelighed for vedligeholdelse, reparation og udskiftning af alle installationer.

Alle komponenter skal udformes og placeres således, at de er lette at betjene. Brugen af betjeningsgrebene og installationerne skal være letforståelige. Låger til installationsskakte, teknik-/inspektionslemme o. lign., skal kunne aflåses, så børn ikke kan åbne lågen.

Vandinstallationer

I renovationsrum/gårde etableres spulehane samt gulv afløb.

På legepladsen monteres minimum 2 stk. udvendige vandhaner, frostsikre og med nøgleafbrydere.

Hanerne skal kunne bruges til:

- At sætte en slange på, så der er mulighed for at vande bede og gårdmandskorpset kan tilgå vand i det hele taget.
- At sætte en slange på, så der kan udføres vandleg på varme dage.
- At kunne tappe vand i kande til drikkevand, når man er ude på legepladsen
- Man kan få rengjort sine hænder i værste tilfælde.
- Indgå som en del af et udekøkken/værksted.

Sanitet og sanitetsudstyr

Puslerum til børnehave

- 1 stk. væghængt børnetoilet og 1 stk. væghængt voksentoilet.
- 2 stk. vaskerender med 2 stk. blandingsbatterier i hver vaskerende. (se evt. alternativ under afsnittet 'Puslerum').

Puslerum til vuggestue

- 2 stk. væghængt børnetoiletter.
- 1 stk. vaskerende med 2 stk. blandingsbatterier i hver vaskerende. (se evt. alternativ under afsnittet 'Puslerum').

Børnegarderobes

- 1 stk. vaskerende med 2 stk. blandingsbatterier i hver vaskerende. (se evt. alternativ under afsnittet 'Puslerum').

Drikkevandstapning

- Min. 1 stk. vask til drikkevand pr. etage.
- Vaske til tapning af drikkevand, skal have en afstand mellem tud og bund på ca. 300mm, for at sikre at kander/flasker kan fyldes med vand.

Udetoilet

- 1 stk. væghængt voksentoilet.
- 1 stk. vask placeret i 500mm til overkant, med 1 stk. blandingsbatteri.
- Opvarmet rum.

Generelt

- Børnetoiletter skal placeres 300-310mm fra gulv til overkant af selve kummen. Dertil kommer selve toiletbrættet ovenpå.
- Voksentoiletter placeres 400-410mm fra gulv til overkant af selve kummen. Dertil kommer selve toiletbrættet ovenpå.
- Trykknappen til både vuggestuebørn og børnehavebørn placeres 800-900mm over gulv, gerne lidt til den ene side, så der er lettere adgang for betjening.
- Toiletsæder skal være med låg (gerne med softclose) og i kvalitet som hård plast.
- I hvert puslerum skal der være 1 stk. højderegulerbart puslebord med vask. Puslebordet skal have bruseslange, så barnet kan bruses i håndvasken eller på gulvet over gulvafløbet.
- Vaskerendernes dybde og blandingsbatteriets placering skal tilpasses ift., at de mindre børn skal kunne aktivere den berøringsfrie censor, samt nå vandstrålen.
- Placering af vaskerender i børnehavehøjde er 500mm over gulv.
- Placering af vaskerender i vuggestuehøjde er 450mm over gulv.
- Vaskerender med 3 stk. blandingsbatterier anbefales at være ca. 1100-1200(L)x500/400mm.
- Vaskerender med 2 stk. blandingsbatterier anbefales at være ca. 800-900(L)x500/400mm(D).

- Vandstrålen fra blandingsbatteriet skal placeres 180-230mm fra forkant af vaskerende.
- Vaske til tapning af drikkevand, skal have en afstand mellem tud og bund på ca. 300mm.
- Rengøringsrum og tørrerum skal udstyres med udslagsvask i rustfrit stål eller porcelæn. Der skal etableres afløb. Ved flere etager skal der etableres udslagsvask på hver etage, så der er mulighed for at udskifte rengøringsvand på etagerne.
- Alle gulv afløb, hvor det er hensigten, at der skal kunne tømmes gulvspande, skal være dimensioneret til at rumme 20 liter vand på kort tid. Det er ikke for at tømme gulvspande, men gulvvaskemaskiner.
- Over alle håndvaske/vaskerender skal der opsættes spejle i en god kvalitet.
- Holdere til toiletpapir, rulleholdere, holdere til lejepapir ved puslebordet, papirhåndklæder, sæbedispenser, desinficeringsdispenser og papirkurv leveres og opsættes som en del af projektets entreprise.

Blandingsbatterier

Det er meget vigtigt, at alle blandingsbatterier er håndfrie armaturer med integreret batteri i armaturet. Ved alle vaskerender skal blandingsbatterier, hvor det er muligt, være berøringsfrie og med indbygget mængdebegrænsning samt med keramiske pakninger.

Udtrækshåndbruser ved puslebord accepteres ikke af hygiejnemæssige årsager.

Det skal være muligt at tappe både koldt og varmt vand fra blandingsbatterierne.

Blandingsbatterierne skal være skoldningssikre i de rum, hvor børn har adgang.

Skoldningssikringen skal kunne fastlåses og må ikke kunne betjenes af børnene. Ved levnedsmiddelvask skal blandingsbatteriet kunne betjenes med albuen.

Svingtud må ikke kunne bevæges uden for vasken (så der kan ledes vand direkte på gulvet).

Blandingsbatterier til køkkenvask ved opvaskemaskine skal være med udtrækkeligt brusehoved med omskifter mellem stråle og bruser.

Varmekilde

Opvarmning af institutionen skal foregå med gulvvarme. Såfremt gulvvarme af tekniske årsager ikke kan etableres, skal radiatorer være uden skarpe kanter, være afdækket med plade uden skarpe kanter eller indbygget i nicher i væggen. Hvis placering indbyder til, at

børn står eller sidder på dem, skal der opsættes radiator skjuler evt. udformet som bæk. Der skal være plads til, at luft kan passere uden om radiator afskærmninger, og børnene må ikke kunne få deres krop ind mellem radiator og afskærmning, dvs. der må være max. 89mm mellemrum.

Elinstallationer og armaturer

Generelt skal alle elinstallationer placeres hensigtsmæssigt ift. indretningsmuligheder. Dvs. at stikkontakter ikke placeres midt på væggen, men langs paneler, og at pendeludtag placeres hensigtsmæssigt ift. aktivitetszoner.

Belysningsarmaturer skal vælges i overensstemmelse med rummets funktion og skal de fleste steder være med lav luminans/blændingstal.

Armaturerne skal være afskærmede nedefter og være rengøringsvenlige. Fastmonterede armaturer bør slutte tæt til loft eller væg.

Der skal vælges armaturer, der ikke kan medføre sikkerhedsmæssig risiko.

Glasafskærmninger skal undgås.

I puslerum etableres god blændfri belysning over pusleborde, ud over den normale rumbelysning, således barnet ikke bliver blændet i skiftesituationen.

Der etableres grundbelysning i alle rum. Desuden udføres der særbelysning ved spejle i bad/toilet og under overskabe i te-/pædagogiske køkkener.

I alle opholdsrum skal grundbelysningen suppleres med udtag til særbelysning i form af pendler, væglamper og spot. Som minimum opsættes 10 udtag i hvert grupperum og alle fællesrum. (Se også afsnit "Lyssætning").

Tændinger og styring

I alle større rum, med flere end 2 armaturer, skal grundbelysningen opdeles på minimum to tændinger samt kunne dæmpes. Desuden skal pendler (alle 10 udtag) kunne tændes særskilt og med mulighed for individuelt at kunne slukkes, tændes, tones og dæmpes efter behov. Ved større arealer, skal lampesteder sammenkobles modulvis, således, at det på en rimelig let måde bliver muligt at ændre på tændingerne ved eventuelle senere rumændringer.

I rum med flere døre udføres der korrespondancetænding.

Belysning skal kunne tændes og slukkes manuelt, men også kunne slukkes vha.

lysrumsføler (og ikke bevægelsesføler) i alle opholdsrum (grupperum, fællesrum, puslerum,

gangarealer, indgangspartier og køkkener betragtes i dette tilfælde som opholdsarealer). Belysning i depotrum, trapperum og toiletrum skal tænde og slukke vha. en bevægelsesføler.

I liggehaller skal der være manuel tænd/sluk, af hensyn til de sovende børn og deres forskellige soverytmer, som gør det nødvendigt at tilgå rummet løbende.

Stikkontakt/stikstation

Bortset fra toiletter, loftsrum og lignende, etableres der mindst 1 stikkontakt i alle rum pr. påbegyndt 5 m², også i rengøringsrum. På alle kontorer placeres 2 stikstationer. I personalerum og samtale-/arbejdsrum placeres 1 stikstation. 1 stikstation = 2 edb-stikkontakter, 2 alm. stikkontakter og 2 pds-stik.

I produktionskøkkenet etableres stikkontakt til: kaffemaskine, el-kogekande, mikrobølgeovn, røremaskine, grøntsagssnitter, køleskabe, fryseskabe og emfang, samt 4 disponible, på egen 3-faset gruppe.

I forbindelse med 'kontorpladsen' i produktionskøkkenet, skal der etableres 1 stk. PDS-stik, samt et almindeligt trebenet stik til opladning (jord).

I depotrum etableres mindst 3 stk. disponible 230 V stikkontakter.

Forsyning til telefonanlæg og indbrudsalarm tilsluttes selvstændige grupper og afsluttes i afbryder for nøgle og udløb.

I eventuelle loftsrum og teknikrum etableres stikkontakter ved adgangsvej og ved ventilationsanlæg mv.

I redskabsrum opsættes stikkontakter.

I rackskab etableres 3 almindelige stikkontakter og 3 edb-stik.

Der skal etableres udendørs stikkontakt, til fx juletræ el.lign., som kan betjenes centralt indenfor i bygningen.

Kabling og stik til IP-telefoni, infoskærme, data og montering af access points

Der udføres kabling fra PDS-udtag i lokale til rackskab, indbrudsalarm, ABA-anlæggets centralskab og til et eventuelt elevatormaskinrum.

Der opsættes rackskab i teknikum (skal kunne indeholde patchpanel, switche, powerpanel med jordben og transientbeskyttelse).

Rackskabet skal være mindst 800mm dybt. Der skal leveres føringsveje fra terræn til rackskab for etablering af Wan-forbindelse og trækning af fiber.

Fra racket (krydsfeltet) kables ud til stik i diverse rum - kablet netværk, trådløst netværk (access point), CTS-enheder, touchskærme, IP-telefoni etc. der behøver kablet netværk.

Der skal være stik til kablet netværk, placeret i stikstationer i kontorer, personalerum, samtale/arbejdsrum.

Der skal være tilslutning til trådløst netværk i institutionen. Iht lokale tegninger.

Stik til access points placeres over nedhængte lofter, hvis disse findes og er demonterbare uden værktøj.

Hvor dette ikke er tilfældet, skal stik placeres synligt og direkte på loft.

Antal, så der er dækning i hele institutionen (indgangsparti, grupperum, fællesrum, personalerum, samtalerum, arbejdsrum, kontor og køkken). Montering af access points skal være indeholdt i projektet, og access points til opsætning i byggeriet udleveres af KIT. Selve placeringen/opsætning af access points foretages iht lokaletegninger returneret fra KIT med indplacering af AP'er. AP'er placeres vandret og synligt under Loft

Stik til IP-telefoni skal placeres funktionelt korrekt.

Til væghængte telefoner i grupperum, fællesrum, personalerum og samtalerum placeres 1 PDS-stik ved siden af indgangsdøren. I køkkenet placeres 1 stik ved arbejdspladsen i køkkenet. I kontoret placeres stik til 2 bordtelefoner sammen med stikstationer. Selve IP-telefonsystemet er en del af byggesagen og leveres, opsættes og idriftsættes af Bygherre i samarbejde med BUF (BYK husk afsætningsbeløb). Internet/fiberforbindelse rekvireres hos KIT og leveres af Børne- og Ungdomsforvaltningen

Aula touchskærme

Der skal etableres stik til touchskærme ved alle primære indgange, hvor forældre og børn kan tjekke ind og ud og evt. få information fra institutionen.

Antal af primære indgange kan variere fra sag til sag, og såfremt der kun er tale om én primær indgang, skal der etableres stik til to touchskærme i samme indgangsparti. Stik skal etableres, så skærmene kan opsættes med en afstand, som gør det nemt for flere forældre at tilgå skærmen på en gang.

Størrelsen på touchskærm, der typisk benyttes er 27" (6860mm).

Der etableres to strømstik og ét PDS-udtag pr. touchskærm.

Placering af touchskærm skal kunne godkendes, som en del af brandstrategi.

Ved udvidelse af eksisterende institution, skal der tages udgangspunkt i en samlet løsning for hele huset.

Mht. kabling, henvises til PIT's kablingsmanual.

Analog alarmnetlinjer

Der rekvireres analog alarmnetlinjer for ABA-anlæg via kommunens indkøbsaftale. Mobilabonnement (GSM), til fx elevator og AIA anlæg, rekvireres også via kommunens indkøbsaftale.

ABA-anlæg

ABA-anlægget skal være hensigtsmæssigt placeret og med optisk varsling i rum med børneophold (ikke varsling med lyd, da børnene kan blive meget forskrækkede).

Telefoni

Ved opførelse af en ny daginstitution etableres der IP-telefoni. Ved udvidelse eller renovering af en eksisterende institution, skal det vurderes, om det er muligt at udvide det eksisterende telefonianlæg, eller om det skal udskiftes med IP-telefoni.

Stik til telefoner skal placeres funktionelt korrekt i de rette lokaler. Som udgangspunkt er der behov for stik til telefoner i forbindelse med en række funktioner; kontorer og arbejdspladsen i produktionskøkkenet, skal begge have et antal IP-telefoni stik.

Telefonsystemet skal have følgende funktioner: velkomstfunktion, indvalgsfunktion, omstilling og telefonsvarer.

Indbrudsalarm (AIA-anlæg)

Københavns Kommune har udarbejdet bygherrekrav på AIA, som er kompatible med Københavns Kommunes nuværende IT-infrastruktur. Det medfører, at rådgiver ved entrepriseudbuddet skal sørge for, at de kommende leverancer lever op til bygherrekravene på området. Byggeri Københavns projektleder fremsender bygherrekravene til brug ved udbud.

Følgende celler sikres efter sikringsniveau C20 ved brug af kombidetektorer som skal være med passiv infrarød teknologi (PIR), der må ikke benyttes mikrobølge, til

rumovervågning: Kontorer, køkken, personalerum, grupperum, gange, rum, hvor der opbevares maskiner og lokalet, hvor AIA-centraludstyret er placeret.

Tyvens vej: Udover ovenstående skal der tages højde for tyvens oplagte rute gennem bygningen, og hvordan man bedst forebygger tyveri.

Ved renovering/udbygning skal det sikres, at AIA-anlæg fungerer sammen med eksisterende, så der er ensartet håndtering ift. til- og frakobling fra betjeningspanel. Alarmoverførsel til Hovedstadens Beredskab via GSM. Se tillige under "Dørtelefon," som skal overstyres af institutionens AIA-anlæg, så kodetastatur og dørtelefon er inaktiv, hvis AIA-anlægget er tilkoblet. Rådgiver skal sørge for, at udgangsrelæ på AIA-central hertil, er med i AIA-entreprisen.

Lydovervågningsanlæg

Der skal etableres lydovervågningsanlæg i liggehaller.

Lydmodtager etableres fra respektive liggehal til tilhørende grupperum.

Der etableres anlæg i de grupperum, der ved indflytning er tiltænkt vuggestuebørn.

Lydmodtager placeres ved udgangsdøren til grupperummet, så det er let at slå den fra på vej ud.

Anlægget skal være fast installeret og forsynet fra 230V/ transformer. Når anlægget aktiveres, skal signal fra liggehal sendes til højttaler, uanset støjniveau. Volumen skal kunne reguleres på lytteapparat. Der skal bruges "støjsvage" kabler, således at der ikke kommer brummetoner /mislyde i anlægget.

Dørtelefon

Dørtelefon er ikke et ADK-anlæg, og er ikke en del af AIA-leverancen.

Anlægget skal udføres som en sammenbygget enhed med kodetastatur, kald til svartelefon og tovejs tale skal være integreret i apparatet.

Anlægget skal fungere både med opringning til svartelefon, hvorfra man kan låse døren op, og med kodebetjening for institutionens daglige brugere. Svartelefon placeres et strategisk centralt sted i institutionen. Ved flere etager placeres 1 svartelefon på hver etage.

Dørtelefonanlægget skal overstyres af institutionens AIA-anlæg, således at kodetastatur og dørtelefon er inaktiv, hvis AIA-anlægget er tilkoblet. Relæ hertil er med i AIA-entreprisen. Døren skal have slutblik og falle/rille lås med cylinder.

Der kan dog være tilfælde, hvor der etableres en institution i et større bygningskompleks, hvor det kan komme på tale, at der bliver etableret ADK i "hovedejendommen", og at det dermed også skal etableres og fungere for institutionen - det kan både være adgang via hovedindgangen, til kælder med cykel/depot/teknik m.m.

ABDL-anlæg og elektrisk døråbner

Døre med pumpe skal forsynes med ABDL-anlæg og/eller elektrisk døråbner, hvis det er hensigtsmæssigt af hensyn til husets flow, fx transport af mad og rummets funktion, og børn og voksnes færden. Branddøre er meget tunge at mestre, og derfor skal selvlukkende branddøre undgås af hensyn til børns sikkerhed.

Branddøre med ABDL skal kunne parkeres helt op ad væg. Dørlukkeren (den mekaniske lukkefunktion) må ikke sidde bag døren, den skal sidde over døren. Elektromagneten skal være indbygget. Er der elektrisk døråbner skal den placeres i en højde, hvor personale og børn kan nå den.

Branddøre med krav om dørpumpe ind til grupperum, puslerum, fællesrum, trapperum, dør for opdeling af flugtvej, dør til liggehal, dør til produktionskøkken og lignende udføres med en dørlukker med friløbsfunktion tilsluttet ABDL, der gør det muligt at åbne branddøre med mindre modstand. Med friløbsfunktionen bevæger døren sig frit, som om der ikke var monteret en dørlukker. I tilfælde af en alarm, lukker døren.

Elevatore

Selve elevatorens stolestørrelse skal kunne rumme 12 vuggestuebørn og 1-2 voksne. Kapaciteten og antallet af elevatorer samt lifte skal altid vurderes ift. bygningens disponering, så arbejdsgange som forudsætter niveaufri adgang sikres uanset gruppeantal. I institutioner med mere end 10 grupper er det nødvendigt at etablere 2 stk. elevatorer, for at sikre flow og arbejdsgange rundt i bygning. Forhold som antal etager, fællesdepot, placering af vuggestuegrupper ift. liggehaller, legepladser på tag og placering af produktionskøkken skal indgå i vurderingen af elevator/lift kapacitet.

Kriterier for vurdering af antal af elevatorer:

Ankomstforhold for forældre

- I disponering af bygningen skal det vurderes, hvordan forældrene bedst muligt afleverer om morgen, og afhenter børnene om eftermiddagen. I store institutioner med flere etager bør det overvejes, at der etableres mere end én indgang. For at tilgodese et godt flow kan det være nødvendigt at indtænke elevatorkapacitet til at understøtte flowet.

Arbejdsgange vedr. børn op/ned til legeplads og taglegeplads

- Der skal min. være plads til 12 vuggestuebørn samt 1-2 medarbejder pr. elevator.
- I tilfælde hvor der ikke er direkte niveaufri adgang til legeplads og taglegeplads, skal børnene transporteres op/ned i elevator.
- I store institutioner kan det være nødvendigt at have min. 2 elevatorer.
- Børnehave- og vuggestuegrupperne skal i udgangspunktet ikke gå igennem fællesrum for at få adgang til udearealer.

Arbejdsgange vedr. vedligeholdes af udeareal på tag

- I bygninger med legeplads og servicearealer på tag skal det undersøges, om der er særlige krav til evt. transport af sand til sandkassen, behov for redskaber til taglegepladsen, m.m.

Arbejdsgange vedr. børn op/ned til liggehaller

- I bygninger, hvor det ikke er muligt at etablere sovefaciliteter på etagen, må der være max 1 etage op eller ned til nærmeste liggehal. Her skal elevator benyttes.

Arbejdsgange vedr. varelevering til køkkenpersonale

- I bygninger, hvor køkkendepotet ikke er placeret i terræn, skal der være lift eller elevator til varelevering.

Arbejdsgange vedr. stuegruppevogne op/ned til grupperummene

- Der skal være elevator/liftfaciliteter nærliggende ved produktionskøkken, således at flere stuegruppevogne ad gangen, inkl. medarbejdere og børn, kan køre op/ned til grupperum (Stuegruppevogn, ydermål, størrelse: L800 x B600 mm), som ikke ligger på samme etage som produktionskøkkenet.
- Elevator/lift skal kunne servicere transport af varm mad med stuegruppevogne op og ned morgen, formiddag, middag og eftermiddag.
- Stuegruppevognen skal i udgangspunktet ikke køres igennem fællesrum, for at få vognene fordelt ud til grupperummene.

Arbejdsgang vedr. levering op/ned til fællesdepoter

- Der skal være direkte adgang fra terræn for leverancer af varer.
- Levering til fællesdepoter skal i udgangspunktet ikke køres igennem fællesrum, for at få leveringerne fordelt ud.
- Fællesdepoter placeres tæt på elevator eller indgange, så varer på europaller kan køres ind i fællesdepot eller via sækkevogn.

Arbejdsgang vedr. rengøring op/ned i bygningen

- Rengøring skal komme ubesværet og niveaufrit rund i hele bygningen.
- Der skal være plads til rengøringsvogn inkl. spande til gulvmopper samt 1 medarbejder og evt. affald (Rengøringsvogn 700x1200 mm inkl. spande til gulvmopper).

I tilfælde af barnevognsrum i kælderniveau

- Der skal være elevator til terræn eller rampe for at sikre niveaufri adgang til udeareal.

I tilfælde af rengøringsrum, vaskeri og fællesdepot i kælderniveau

- Der skal være elevator til kælderniveau for at sikre niveaufri adgang.

Sikkerhedsforanstaltninger

Denne funktionsbeskrivelse beskriver hvilke materialer, der skal benyttes i forbindelse med etablering af børnesikring i elevatorer, hvor disse er placeret og hvordan de sikrer, at børn ikke kan benytte elevatoren eller blive fanget i elevatorstolen med lukkede døre.

Materialer og placering

I elevatorstolen monteres 2 stk. infrarøde bevægelsescensorer i loftet. I elevatorstolen monteres et kodetastatur ved siden af stoletableauet. Kodetastaturet placeres i en højde af 1400mm over gulv.

På hver etage monteres et kodetastatur samt en kvitteringsdiode. Disse monteres ovenpå eksisterende etagetableau. Kodetastaturet placeres i en højde af 1200mm over gulv for at kunne imødekomme SBI anvisning ift. tilgængelighedskrav.

Funktionsbeskrivelse

Kald af og adgang til elevatoren kan kun foretages vha. gyldig adgangskode. Når der indtastes gyldig adgangskode, kaldes elevatoren automatisk til pågældende etage.

Ved indtræden i elevatorstolen detekterer de infrarøde bevægelsescensorer personer i stolen, og stoledørene forbliver åbne, indtil der indtastes en gyldig adgangskode. Når der er indtastet korrekt kode, kan der gives et kald til den ønskede etage vha. etagetableauet i elevatorstolen.

Ved eventuel indtræden af et barn eller en person uden gyldig adgang, forbliver stoledørene åbne, og efter et givent tidsrum gives der akustisk alarm. Den akustiske alarm bliver nulstillet ved indtastning af gyldig adgangskode.

Kald af elevatoren fra anden etage er ikke mulig, så længe de infrarøde bevægelsescensorer detekterer en person i stolen, og at denne person ikke har aktiveret kodetastaturet.

Adgangskoder skal kunne ændres efter behov.

Der skal anvendes automatiske center- eller teleskopskydedøre med bløde sporrømmere (fx gummi), for sikring af børnefingerne ved trinskiner samt mellem gående og stationære dørflader. Ved aktivering af klemsikringen skal dørene vende tilbage til åben stilling.

Der kan være særlige hensyn, der skal tages, hvis elevatoren skal benyttes til at håndtere sand til taglegepladsen, hvis sand ikke kan komme ind på taglegepladsen via kran (se under 'krav til taglegepladsen').

Københavns Kommunes funktionsprogram
for nybygning, tilbygning og ombygning
af daginstitutioner

7. udgave udgivet 2024



Københavns Kommune, Børne-og Ungdomsforvaltningen