



Til Knud Holt Nielsen (Ø)

Politikersvar til Knud Holt Nielsen (Ø) om kommuneplanen

Knud Holt Nielsen har den 24. september 2024 stillet følgende spørgsmål:

1. I seneste svar af 19/8-24 er der et bilag med "Kapacitetsbehov frem til 2050 i byudviklingsområderne". Er de oplistede behov indarbejdet i kommuneplanen eller skal der stilles ændringsforslag om at de indarbejdes?
2. På side 115, punkt 9 (Hellerup Station) refereres der til den påtænkte infrastruktur for området. Hvilken infrastruktur er der tale om?
3. Er der - i byudviklingsområderne - indtækt nærgenbrugsstationer og offentlige toiletter? Hvis ja - hvor og hvor mange? Hvis nej - hvor mange bør der være og hvor bør de placeres?
4. I Amager Øst Lokaludvalgs høringssvar kritiserer de at planen om at bygge P-hus med erhverv overfor Øresund Metrostation er blevet ændret til boliger. Har forvaltningen overvejet om boligerne kan udsat for støj og vibrationer fra Metroen og hvad har man givet fald gjort for at forhindre dette?
5. Hvad er udnyttelsesgraden i P-hus Lüders og de øvrige parkeringshuse i Nordhavn?

Økonomiforvaltningens svar

Ad.1

Københavns Kommunes kapacitetsbehov, herunder behovet for skoler, daginstitutioner, idrætsfaciliteter mv., reguleres som udgangspunkt ikke i kommuneplanen.

Kommunens kapacitetsbehov vurderes hvert år på baggrund af befolkningsprognosen. Økonomiforvaltningen udarbejder hvert år, i samarbejde med fagforvaltningerne, arealplaner for de enkelte fagområder. Arealplanerne indeholder konkrete løsninger på kapacitetsbehovet, herunder også løsninger i byudviklingsområderne. Arealplanerne er med til at sikre, at kommunen får tilvejebragt den nødvendige kapacitet i takt med befolkningsudviklingen og byudviklingen.

Københavns Kommunes kapacitetsbehov i byudviklingsområderne indmeldes, på baggrund af arealplanerne og evt. politiske ønsker, i den

08-10-2024

Sagsnummer i F2
2024 - 19140

Dokumentnummer i F2
6331797

Sagsnummer eDoc
2024-0334847

Sagsbehandler
Tue Rex

tidlige dialog med grundejerne om udvikling af nye byområder. Den konkrete placering til de kommunale funktioner fastsættes i lokalplanen med eventuelt tilhørende kommuneplantillæg for områderne. Når der er identificeret et areal til en kommunal funktion i en lokalplan, søger fagforvaltningen om finansiering til planlægning og efterfølgende anlæg af den kommunale funktion.

Kapacitetsbehovet i nogle af byudviklingsområderne er dog nævnt i kommuneplanens hovedstruktur i kapitel 7: "Bydele i fokus". Herudover udpeges behovet for nye større grønne områder i byudviklingsområderne også i kapitel 5: "En sund klimaby med plads til natur, kultur og fritid". Kommunen forsøger så vidt muligt at sikre, at kommuneplanens rammer muliggør det kommunale kapacitetsbehov.

Ad. 2.

DSB's ønsker til udvikling af Hellerup stationsområde tager udgangspunkt i statens Infrastrukturplan 2035. Den omfatter bl.a. en undersøgelse af en helhedsplan for jernbanen i Hovedstadsområdet, herunder et forslag om en eksprestunnel for S-tog. DSB har oplyst at de ønsker at gøre Hellerup Station til en knudepunktstation i denne sammenhæng.

Ad. 3.

Behovet for nærgenbrugsstationer vil indgå i den konkrete dialog om lokalplanlægning for nye byområder, jf. besvarelsen af spørgsmål 1.

Offentlige toiletter indgår ikke i kommuneplanen eller i opgørelsen af kapacitetsbehovet for offentlige funktioner. Etablering af offentlige toiletter vil fx kunne fremmes i forbindelse med kommunens budget.

Ad. 4

Økonomiudvalget behandlede på møde den 13. august 2024 sagen "Beslutning om offentlig høring af forslag til Kommuneplan 2024 - Fremtidens klimavenlige hovedstad".

På mødet fremsatte Socialdemokratiet, Det Konservative Folkeparti, Radikale Venstre, SF, Venstre og Liberal Alliance ændringsforslag (ÆF14) om, at forslag om at ændre kommuneplanrammen fra B4* til B5* for areal på Øresundsvej ved Metroen (matr. 35b og 3772 Sundbyøster, København) med justeret særlig bemærkning udgår.

Ændringsforslaget blev vedtaget med 9 stemmer mod 4. Ingen medlemmer undlod at stemme. For stemte: A, C, B, F, V og I. Imod stemte: Ø. Der sker således ingen ændring for området.

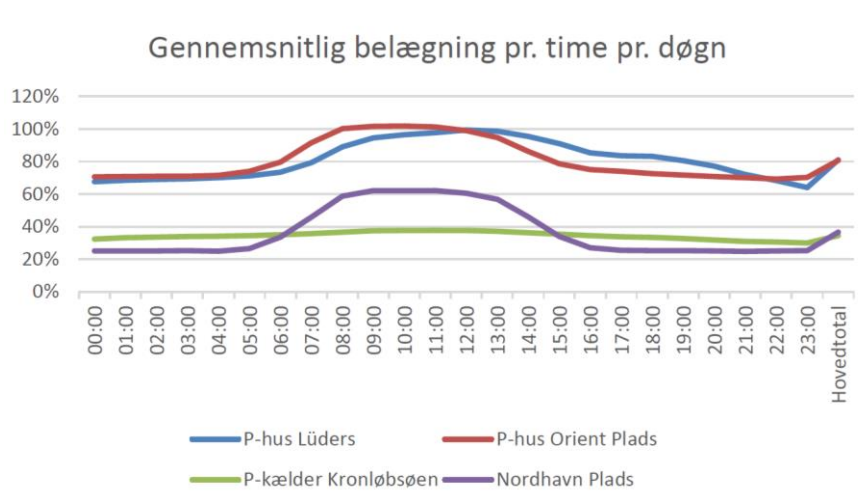
Det bemærkes, at det vil være muligt at udarbejde en ny lokalplan for området inden for kommuneplanens gældende rammer. Der vil i den

forbindelse skulle redegøres for, at grænseværdier for støj og vibrationer er overholdt.

Ad. 5.

By & Havn ejer parkeringshusene i Nordhavn. Økonomiforvaltningen har kontaktet By & Havn, som har fremsendt følgende redegørelse:

”Den gennemsnitlige belægning pr. time pr. døgn for august måned 2024 for By & Havns parkeringsanlæg i Nordhavn fremgår af nedenstående graf.



Det skal bemærkes at Indre Nordhavn endnu ikke er fuldt udbygget. I takt med at der opføres yderligere byggeri, særligt på Sundmolen og omkring Nordhavn Plads forventes belægningen i parkeringsanlæggene Nordhavn Plads og Kronløbsøen at stige fremover.

Omfanget af By & Havns etablering af parkeringsanlæg følger af de krav om parkeringsdækning, som fremgår af Københavns Kommunes lokalplaner for de respektive områder.”