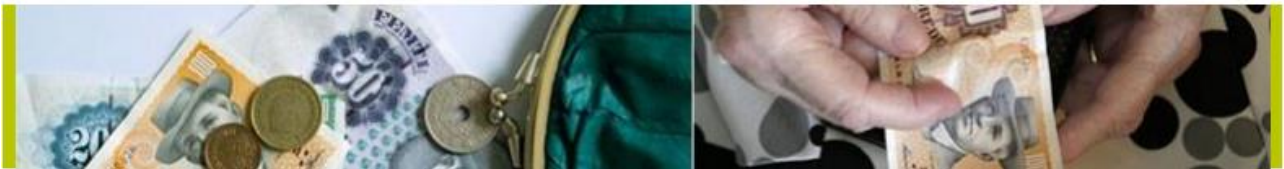


Opkrævningspolitik

Københavns Kommune

Økonomiforvaltningen



Formål

Som følge af BR beslutningen den 10. december 2009 om at samle opkrævning af Kommunens tilgodehavender i Opkrævning & ejendomsskat, nu Center for Betaling & Debitorstyring, ønsker Økonomiforvaltningen med denne opkrævningspolitik at skabe gennemsigtighed for såvel borgere som kommunens forvaltninger i forhold til opkrævning af de tilgodehavender, som ikke bliver betalt rettidigt.

Ordinære betalinger

- Daginstitution, SFO og ejendomsskatter skal betales til tiden

Nye krav/eksisterende krav

Når Center for Betaling & Debitorstyring modtager krav fra forvaltningerne, er det et udtryk for, at du som borger ikke har betalt din regning til tiden. Vi sender dig derfor et rykkerbrev, hvor vi minder dig om den manglende betaling.

Hvis du ikke betaler på første rykkerbrev eller indgår en betalingsaftale, vil kravet efter ca. 2 måneder blive sendt til inddrivelse i Gældsstyrelsen. Folketinget har d. 2. februar 2017 vedtaget, at inddrivelsen af ejendomsskatter og andre fortrinsberettigede kommunale krav er en kommunal opgave. Kultur- og Fritidsudvalget har d. 30. marts 2017 bemyndiget Center for Betaling & Debitorstyring til at varetage denne opgave for Københavns Kommune.

Procedure når Center for Betaling & Debitorstyring modtager krav fra forvaltningerne:

- Vi udsender indtil to rykkerbreve.
- Hvis I er flere, som hæfter for kravet, forbeholder vi os retten til at rykke alle for den manglende betaling. Det gælder f.eks. ejendomsskat.
- Hvis du henvender dig på regningen eller rykkerbrevet, kan vi indgå en aftale om betaling.
- Rammen for betalingsaftalen vil være:
 - Den månedlige betaling udgør fra 250 kr. svarende til størrelsen af rykkergebyret i gebyrloven.
 - Restancer til Københavns Kommune – f.eks. daginstitution – indtil 24 måneder ved fuld afvikling af kravet.
 - Restancer med delvis statsrefusion – f.eks. boligstøtte – indtil 18 måneder ved fuld afvikling af kravet.
 - Restancer vedrørende ejendomsskat – indtil 3 måneder fra forfaldstidspunktet.
 - Undtagelsesvist kan aftalelængden fraviges, når aftalen medfører, at hele kravet er indfriet ved aftalens udløb.

- Hvis du ikke overholder din betalingsaftale indgået med Center for Betaling & Debitorstyring, sender vi automatisk en rykker om betaling, denne rykker koster dig 250 kr.

Hvis du ikke betaler på rykkerbrevene eller overholder aftalen, oversendes kravet til inddrivelse i Gældsstyrelsen uden yderligere varsel. Det betyder, at du risikerer at blive trukket i løn, pantefogeden foretager udlæg i din bankkonto, dit hus, din bil eller andet.

Hvis du skylder parkeringsafgifter, kan Gældsstyrelsen til enhver tid trække dig 400 kr. i løn pr. måned – også selvom du f.eks. er på dagpenge eller kontanthjælp.

Når kravet er sendt til inddrivelse i Gældsstyrelsen, kan Københavns Kommune ikke længere indgå en aftale med dig.

Specielt vedrørende tilbagebetalingskrav, kontanthjælp, regulering af daginstitution og pension.

Vi fastsætter en betalingsordning ud fra din nettoløn og efter de til enhver tid gældende love/bekendtgørelser.

Hvis du ikke overholder betalingsfastsættelsen, sender vi automatisk en rykker, som koster 250 kr. Udebliver betalingen sender vi uden yderligere varsel kravet til inddrivelse i Gældsstyrelsen.

Modregning i udbetalinger fra Københavns Kommune

Hvis du får udbetalt penge fra Københavns Kommune og samtidig skylder Kommunen penge, vil vi modregne vores tilgodehavende, før vi udbetaler til dig.

Modregninger foretages på primært følgende områder: Løn og Sygedagpenge.

Modregning i udbetalinger fra Kommunen, staten og Udbetaling Danmark

Uanset indgåede betalingsaftaler/fastsatte betalingsordninger, vil vi modregne i udbetalinger fra Kommunen, staten og Udbetaling Danmark, f.eks. overskydende skat, pensions- eller boligstøtteudbetalinger, hvor lovgivningen giver mulighed for det.

Har du gæld, der vedrører manglende betaling for dag- og klubtilbud samt skolefritidsordning, vil der ske modregning i den fulde udbetaling af børne- og ungeydelsen.

Fradrag i løbende udbetaling af kontanthjælp

Der hvor særlovgivningen giver mulighed for at fradrage i udbetalinger af kontanthjælp, vil dette foregå i fagforvaltningen.

Fradrag i udbetalinger af kontanthjælp kan foretages for følgende krav: Dag- eller klubtilbud, SFO.

Gebyr

Gebyrpolitikken skal for kommunale krav tillagt udpantningsret følge gebyrloven. Gebyret udgør 250 kr. pr. rykker.

Gebyrpolitikken skal for kommunale krav, der ikke er tillagt udpantningsret, følge renteloven. Gebyret er omkostningsbestemt og er på 100 kr. pr. rykker.

Fremsendelse af rykker

Rykker for manglende betaling sendes til borgerens folkeregisteradresse/e-Boks/ Digital post.

Rykker anses for at være kommet frem, når borgeren ved at foretage de handlinger, der er almindelig skik og brug, fx. tømme postkasse på folkeregisteradressen eller efterse e-Boks/Digital post, vil blive bekendt med afgørelsen.

Det er således ikke Kommunens ansvar, når post ikke kan afleveres grundet f.eks. en overfyldt postkasse, eller når borgeren glemmer at efterse post modtaget i e-Boks/Digital post.

Kommunen har i den forbindelse ikke ansvar for, at meddelelsen kommer til borgerens kundskab for at kunne opretholde krav om betaling af gebyret.

Renter

Københavns Kommune forbeholder sig ret til at beregne renter efter gældende regler ved enhver for sen betaling.

Mit Betalingsoverblik – selvbetjeningsløsning – Indgå betalingsaftaler med Kommunen når du har lyst.

For at undgå gebyrer på op til 250 kr. ved for sen betaling, kan du selv lave en betalingsaftale og tilmelde BetalingsService fra Kommunens hjemmeside. Følg linket nedenfor.

[Mit Betalingsoverblik](#)

Link til love m.m.

[Bekendtgørelse om kommunernes opkrævning af tilbagebetalingskrav efter lov om aktiv socialpolitik, lov om kontantydelse, § 125 i lov om en aktiv beskæftigelsesindsats, lov om en midlertidig jobpræmie til langtidsledige m.v., lov om en skattefri seniorpræmie, lov om et midlertidigt børnetilskud til visse forsørgere og lov om inflationshjælp til økonomisk udsatte børnefamilier \(retsinformation.dk\)](#)

[Bekendtgørelse om kommunalbestyrelsens opkrævning af tilbagebetalingskrav efter lov om social service og barnets lov \(retsinformation.dk\)](#)

Gebyrloven:

[Bekendtgørelse af lov om gebyrer og morarenter vedrørende visse ydelser, der opkræves af regioner og kommuner og inddrives af restanceinddrivelsesmyndigheden](#)

Renteloven:

[Bekendtgørelse af lov om renter og andre forhold ved forsinket betaling \(renteloven\)](#)