

Bygningspræmiering 2024

Karens Minde Aksen er vinder af Publikumsprisen ved Bygningspræmiering

Københavns Kommune uddeler i forbindelse med Bygningspræmiering en publikumspris. Karens Minde Aksen vinder Publikumsprisen 2024.

28. juni 2024

Sagsnummer
2024-0238716

Dokumentnummer
2024-0238716-1



Fotograf: Thomas Hjort Vesterbæk og Jens Juel Thiis Knudsen, Schønher

Karens Minde kombinerer håndtering af op til 15.000 m³ regnvand med udvikling af områdets parker, byrum og natur. I dag udfolder Sydhavnens kulturliv, sociale aktiviteter og hverdagsliv sig på Aksen i samspil med en skybrudsløsning, der skaber en grøn forbindelse mellem Vestre Kirkegård i nord og Tippen i Syd.



Regnvandsbassin foran den fredede dansepavillonen. Man ser her, hvordan afvandingsstrukturene binder området sammen og kan bruges til ophold, leg og færdsel.

Fotograf: Juan Palma

En teglklinkebelagt stiforbindelse i form af en gul 'flod' slynger sig ind og ud mellem området store, ikoniske træer og sammenbinder aksens forskellige delområder. Teglflo den inviterer ind i det grønne og leder regnvand og besøgende gennem en grøn kile. Det udgør både et rekreativt forløb og transporterer regn- og skybrudsvand for til sidst at samle vandet i et nyanlagt 2.500 m² regnvandsbassin. Ved vandhændelser samler vandet sig på klinkestien i en central markeret vandrende, løber over en risleeng, hvor det renses for tunge partikler, for at ende i det nye regnvandsbassin, der bidrager til at øge artsvariationen i området. Bassinets skrænter er beplantet med træer, buske og græsser, mens store sten skaber levesteder for smådyr og insekter. Supplerende busk- og løgbeplantninger, nyplantede træer og dødt ved bidrager også til at hæve biodiversiteten. Som en del af stiforløbet er der etableret en ny Cirkelbro - en rund svævende sti, så besøgende kan komme tørskoet gennem området ved skybrud. Broen fungerer som en "scene" og nyt samlingssted ved kulturhuset. Transformationen er udført med stor respekt for området særlige græsrodsånd, vilde natur, dyrehold, dets mange kulturelle funktioner og faciliteter, store eksisterende træer, natur- og dyreliv- og i tæt dialog med sydhavnerne.

Merværdien omfatter nye rekreative rum, øget social interaktion, bedre bynatur, mere biodiversitet og bedre levevilkår for dyr samt øget tilgængelighed og tryghed. Kvarterets iboende ånd, borgernes trivsel

og stedets kulturarv kombineres i dette projekt med skønhed og tilpasning til et forandret klima – vi kalder det smuk fornuft.



Cirkelbroen har mange funktioner – her fungerer den som "scene" for en danseopvisning.

Fotograf: Juan Palma



Leg, aktiviteter og sommerstemning omkring det tørre regnvandsbassin i den sydlige del af akse.

Fotograf: Juan Palm

Fakta

Bygherre

- Københavns Kommune og HOFOR

Projektteam

- Schønherr (totalrådgiver og landskabsarkitekt)
- WSP (ingeniør / underrådgiver)
- Vide Local (borger- og interessentindd./ underrådgiver)

Fakta om byggeriet

- Adresse: Wagnersvej 19, 2450 København SV
- Bydel: Sydhavn
- Kategori: Bymiljø
- Funktion: Byrum, klimasikring, park/grønt område, bymiljø

Præmierede og nominerede byggerier

Seks ud af otte nominerede byggerier er præmieret ved dette års bygningspræmiering. De præmierede og nominerede byggerier er:

- **Karens Minde Aksen** (præmieret)
- **Århusgadekvarteret** (præmieret)
- **BIG HQ** (præmieret)
- **Nordøstamager Skole** (præmieret)
- **Operaparken** (præmieret)
- **Plads 23 - Grønttorvet Spisehus** (præmieret)
- **Rød Lagerbygning** (nomineret)
- **Naturpark Amager** (nomineret)

Århusgadekvarteret

Århusgadekvarteret er nomineret ved årets bygningspræmiering. Læs projektteamets præsentation af byggeriet her.



Fotograf: Rasmus Hjortshøj

Århusgadekvarteret i Indre Nordhavn har gennemgået en omfattende transformation fra et lukket industrielt havneområde i Københavns frihavn til et mangfoldigt og livligt bykvarter, der åbner sig mod både byen og vandet. Bykvarteret rummer en blanding af boliger, kontorbyggerier, detailhandel og levende byrum med restauranter, cafeer, badning, begivenheder og meget mere.

Århusgadekvarteret knytter sig sammen med resten af byen på flere niveauer. Visuelt og trafikalt skaber Århusgade en tydelig forbindelse mellem Østerbro og Århusgadekvarteret. Metrostationen knytter sig på Århusgade og bidrager til sammenhængen med resten af København, mens promenaderne omkring hele kvarteret skaber forbindelse til vandet. Sandkaj og Göteborg Plads samler folk fra hele København til badning, aktiviteter og ophold ved vandet.

Et sammenhængende netværk af gader og stræder binder kvarterets forskellige byrum sammen. I de centrale gader og byrum samles kvarterets mange udadvendte funktioner i stueetagerne, hvilket skaber aktiviteter og byliv i øjenhøjde. Høje siloer, lave pakhuse og nye karréer i 'københavnerskala' mødes omkring smalle stræder, flankeret af promenader langs de store åbne bassiner, hvilket skaber en stor rumlig og arkitektonisk variation.

Historien spiller også en markant rolle i kvarteret, da flere af de gamle bygninger og anlæg er bevaret og transformeret. Tidligere korn- og cementsiloer er blevet omdannet til moderne byggerier, pakhuse og værkstedsbygninger er restaureret og har fået nyt liv, mens de gamle kajkanter er bevaret og udbygget med nye brygger. Brosten kombineret med nye betonbelægninger skaber et samlet gulv, der knytter fortiden sammen med nutiden. Århusgade fremstår som et nyt og moderne bykvarter med en tydelig historisk arv.

Århusgadekvarterets arkitektoniske egenart opstår i samspillet mellem nye og gamle elementer, i mødet mellem bygninger og byrum i forskellige skalaer samt i det mangfoldige hverdagsliv i gaderne, byrummene og ved vandet.



Århusgadekvarteret set oppefra. Bydelen er kompakt i 4-6 etager med grønne tage og rødlige farvetoner. 3 ud af de 4 høje bygninger i lyse toner er transformerede siloer fra havnens tid.

Fotograf: Cobe



Nyt og gammelt, bevarelse og transformation, fodgængervenlige gader, hverdagsliv i rækkehusene, højt og lavt, refleksion og taktilitet, kantzoner der kan indtages.

Fotograf: Rasmus Hjortshøj



Skt. Petersborg Plads. Legeplads og lommepark for de mindste og deres familier foran det grønne P-hus Lüders.

Fotograf: Cobe

Fakta

Bygherre

- By & Havn

Projektteam

- Cobe og Sleth

Fakta om byggeriet

- Adresse: Århusgade, 2150 Nordhavn
- Bydel: Nordhavn
- Kategori: Bymiljø
- Funktion: Blandet bykvarter

BIG HQ

BIG HQ er nomineret ved årets bygningspræmierung. Læs projektteamets præsentation af byggeriet her.



Fotograf: Rasmus Hjortshøj

På spidsen af Sundmolen i Nordhavn, blandt lagerbygninger og maritim infrastruktur, står BIGs nye 4488 m² hovedsæde, som huser 350 af tegnestuens ansatte. Bygningen er BIGs første realiserede eksempel på tegnestuens integrerede LEAP-metode; et samarbejde mellem BIGs landskabs-, ingeniør-, arkitektur-, planlægnings- og produktdesignteams.

Hovedkvarteret er konstrueret af LM Byg, som BIG er medejer af, og BIG har dermed ageret både bygherre, ejer, designer samt entreprenør på projektet. Udviklet i samarbejde med Unicon og Aalborg Portland, er huset bygget med en ny type cement, der består af 30% ler, hvilket reducerer CO₂-udledningen med 25% sammenlignet med traditionel cement.

BIG HQ består af syv overlappende etager, bundet sammen af en zigzaggende ståltrappe. I midten står en enkelt bærende søjle i skandinavisk granit og italiensk marmor. På husets ydre facade snor en 140 meter lang spiral af grønne terrasser sig op til tagterrassen på 6. sal, som både fungerer som udendørsrum for medarbejderne samt flugtvejstrappe.

Bygningen integrerer sol- og geotermiske energisystemer, hvilket bidrager til, at hovedsædet kører på 60% vedvarende energi og dækker 84% af husets varmeforbrug og 100% af nedkølingsforbruget. BIG HQ er derudover designet til at opnå DGNB Guld-certificeringen.

For enden af molen åbner en offentlig park i sommeren 2024, designet af BIGs landskabsarkitekter, der giver københavnere et rekreativt uderum med unikt kig ind over Københavns havn. Det tidligere parkeringsområde bliver forvandlet til en 1500 m² sandpark, inspireret af de danske sandstrande og kystskove. Fyrretræer og egetræer bliver plantet mod nord for at beskytte mod havnens barske vinde, mens der mod syd skabes områder med beplantning, sten og skov for at støtte biodiversiteten og skabe bløde overflader til leg og afslapning. I forlængelse af parken bygger By & Havn en 500 meter lang træbrygge, som yderligere etablerer et byrum langs kajkanten.



BIGs hovedsæde ligger på spidsen af Sundmolen i Nordhavn.

Fotograf: Laurian Ghinitoiu



Fotograf: Rasmus Hjortshøj



Fotograf: Rasmus Hjortshøj

Fakta

Bygherre

- BIG – Bjarke Ingels Group

Projektteam

- Ansvarlig partner: Bjarke Ingels, Finn Nørkjær
- Projektleder: Ole Elkjær-Larsen
- Design Lead: Frederik Lyng
- Projektarkitekt: Jesper Boye Andersen

Fakta om byggeriet

- Adresse: Sundkaj 165, 2150 Nordhavn
- Bydel: Nordhavn
- Kategori: Nybyggeri
- Funktion: Hovedsæde for BIG architects

Nordøstamager Skole

Nordøstamager Skole er nomineret ved årets bygningspræmiering. Læs projektteamets præsentation af byggeriet her.



Fotograf: Niels Nygaard

Nordøstamager Skole er nyeste medlem i familien af Københavns folkeskoler, der deler et fælles klassisk arkitektonisk udtryk og materialevalg med tegl og træ: Et motiv som Nordøstamager Skoles facader af rustrøde teglklinter og træbeklædning er en del af. De robuste og stemningsskabende materialer taler til sanserne, giver "varme" og en naturlig lyst til at opholde sig ved bygningen.

Der er vægtet høj kvalitet og detaljering i projektet. Skolen er opført på en meget lille grund, hvilket betyder, at dens ude- og indemiljø naturligt er opdelt i flere forskellige niveauer, rumligheder og skalaer. Bygningens placering og geometri, mellem Prags Boulevard og Holmbladsgade, har skabt nye tværgående stifterbindelser, byrum og opholdssteder. Lege- og læringsområder er integreret på bygningens forskellige plateauer og tagflader og kan benyttes af lokalområdets børn også efter skoletid.

Zonen mellem by, nabobebyggelse og bygning er aktiv og nu opleves stedet både trygt og inviterende. Inde og ude understreger tre kunstværker af Leif Sylvester, at det legende også er en del af læringen.

Nordøstamager Skole bidrager til den socialt, økonomisk og miljømæssigt bæredygtige og blandede by både via udearealerne, der er offentligt tilgængelige og ved programmet inde i bygningen. Skolen

er et demokratisk hus med flere indgange fra både kælder, stueetage og første sal.

De attraktive og inviterende udearealer har både legeplads, lærings- og opholdszoner. Nordøstamager Skole rummer udadrettede kulturhusfunktioner, fx auditorie, billedkunst og musiklokaler samt sportsarealer i de to nederste etager. Kommunens borgere og foreninger kan bruge lokalerne uden for skolens åbningstid.



Nordøstamager Skole set i fugleperspektiv fra Prags Boulevard.

Fotograf: Niels Nygaard



Skolens store centrale atrium set fra 1 etage.

Fotograf: Niels Nygaard



View set fra hovedindgangen ved Holmbladsgade. Skulptur af Leif Sylvester placeret centralt ved samlings- og fordelingsområdet for udkolingen. Til venstre ses tumlesalen.

Fotograf: Niels Nygaard

Fakta

Bygherre

- Byggeri København

Projektteam

- Arkitekter: Christensen & Co, Kjaer & Richter
- Landskabsarkitekt: 1:1 Landskab
- Ingeniører: Lyngkilde, Ingeniørfirmaet Sori, Via Trafik, DBI
- Entreprenør: NCC Danmark

Fakta om byggeriet

- Adresse: Holmbladsgade 117, 2300 København S
- Bydel: Amager
- Kategori: Nybyggeri
- Funktion: Skole og kvarterhus

Plads 23- Grønttorvet Spisehus

Plads 23 – Grønttorvet Spisehus - er nomineret ved årets bygningspræmiering. Læs projektteamets præsentation af byggeriet her.



Fotograf: Giedre Skucaite

Spisehuset 'Plads23' er et fremtrædende eksempel på en praktisk, løsningsorienteret tilgang til at bruge direkte genbrug, inklusive håndtering af forurenede materialer.

Overskydende materialer fra Grønttorvets transformationsproces bruges til at skabe en unik, lokalt forankret arkitektur baseret på stedets egne ressourcer.

Bygningens facadeelementer – både de ydre og de indre i "kernen" – stammer således fra Grønttorvets oprindelige bygninger fra 1950'erne. Betonelementerne var stærkt forurenede, men blev rensset og integreret i det nye Spisehus.

Med sin åbne, imødekommende struktur samler Plads23 området beboere og danner en fleksibel ramme for forskellige aktiviteter i området, som en platform for gode naboskaber. Bygningen fremstår gennemsigtig og viser sine mange forskellige aktiviteter til omgivelserne. Spisehuset udvider 'Spis Din Park'-konceptet og inkluderer et orangeri, der året rundt vil kunne forsyne køkkenet med forskellige urter og grøntsager. Målet er at lade huset fungere som et selvforsynende fælleshus og folkekøkken, der øger bevidstheden om vores daglige valg i forhold til mad.

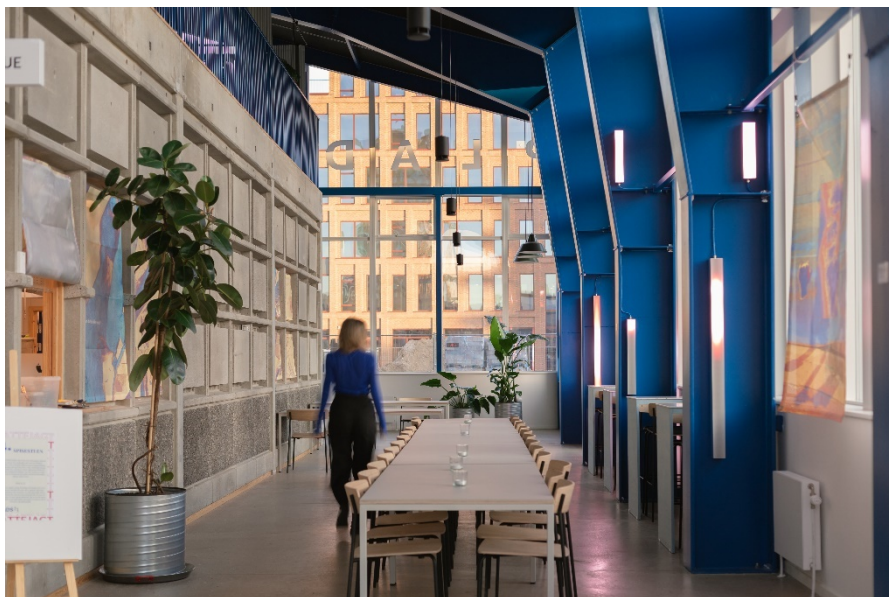
Samlet set giver både Spisehuset og orangeriet et ensartet og sammenhængende pavillonudtryk og skaber en plads, der knytter sig til

promenaden med udsigt over en nærliggende park. Sådan skabes en lokal ramme omkring fællesskabet og måltidet. Samtidig sikrer brugen af genbrugte elementer, at Grønttorvets unikke historie og identitet bliver en integreret del af området fortælling.



Spisehuset rækker ud til omgivelserne med sin betonpromenade og lægger sig tæt op af den nærliggende park samt områdets boliger. Bygningens transparente udtryk giver den en tæt sammenhæng med omgivelserne.

Fotograf: Giedre Skucaite



Til venstre ses betonelementerne fra det tidligere grønttorv, der var stærkt forurenede. De blev rensset og direkte genbrugt som vægbeklædning omkring bygningens kerne, der indrammes af en blåmalet stålkonstruktion.

Fotograf: Giedre Skucaite



Spisehuset giver beboerne mulighed for at mødes omkring et væld af oplevelser og tilbud. Her er der Børneaktivitetsdag, hvor der er hulahop workshop udenfor og klippe-klistre indenfor.

Fotograf: Giedre Skucaite

Fakta

Bygherre

- Ny Valby Udvikling A/S v/FB Gruppen & Ingcon

Projektteam

- Arkitekt: Lendager
- Ingeniør: Sori VVS

Fakta om byggeriet

- Adresse: Paradisæblevej 23, 2500 Valby
- Bydel: Valby
- Kategori: Spisehus
- Funktion: Kulturbyggeri

Operaparken

Operaparken er nomineret ved årets bygningspræmiering. Læs projektteamets præsentation af byggeriet her.



Fotograf: Francisco Tirado

I en tid med voldsom byggeaktivitet i hele København kommer naturen mere og mere i klemme. Derfor er en af byens mest attraktive byggegrunde ikke blevet bebygget, men beplantet. Operaparken er et nyt grønt frirum midt i Københavns Havn. Centralt i parken ligger et væksthuse med café og toiletfaciliteter. Under parken findes et parkeringsanlæg i to etager til Operaens gæster og offentligheden.

Operaparkens artsdiversitet og farverige beplantning er en hyldest til Operaen. Derfor er parken også tænkt som en scene, hvor terrænet og beplantningen danner forgrund, mellemgrund og baggrund. Terræn og træer er højest, hvor de danner baggrund, og lavest i forgrunden ud mod havnen.

Parkens over 600 træer udgør et løvdækkende tag over snoede stier og organisk formede bede. Træerne er sammensat af arter fra hele verden, som en hilsen til de frø, der i sin tid ankom med skibe til Københavns Havn. Der er plantet i alt 628 nye træer, 80.000 stauder og buske, og 40.000 løg. I alt 223 forskellige arter.

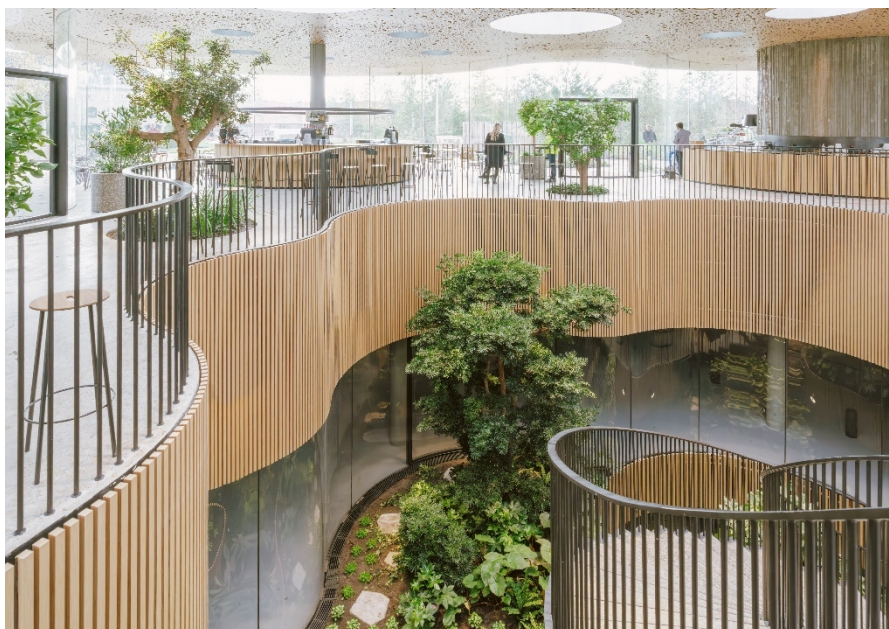
Operaparken er inddelt i seks haver: Den Engelske Have, Den Nordiske Skov, Den Nordamerikanske Skov, Den Orientalske Have, Den Danske

Egeskov samt den subtropiske skov i Væksthuset. Hver have gemmer på overraskelser som et springvand, en åkandesø samt et spejlbassin.



Det centralt placerede væksthuse er designet som en glasbygning med et svævende tag.

Fotograf: Francisco Tirado



Væksthuset leder ned til den underjordiske parkering med plads til 300 biler.

Fotograf: Francisco Tirado



En stor biotop skaber forbindelse mellem parkens planter og kælderetagen.

Fotograf: Francisco Tirado

Fakta

Bygherre

- Operaparkfonden – bygget ved donation fra A.P. Møller Fonden

Projektteam

- Arkitekt og landskabsarkitekt: Cobe
- Ingeniør: Vita, Via Trafik, DBI og Lüchninger Meyer Hermansen
- Entreprenører: Hansson og Knudsen, Bauer, Redtz Glas og Façade, HSM Industri, GK Danmark, Bravida Danmark, Høyrup & Clemmesen, KONE, Phønix Tag, Jakon, Areo, Terrazzo.dk, Raadvad Maleren,
- Snedkerierne, OKNygaard, Palmproject Europe, Scanview Systems, Zurface, Retail Reflexions, Vector Foiltech

Fakta om byggeriet

- Adresse: Ekvipagemestervej 18, 1438 København K
- Bydel: Holmen
- Kategori: Bymiljø
- Funktion: Offentlig tilgængelig park med væksthuse inkl. café og underjordisk p-kælder til ca. 300 biler

Rød Lagerbygning

Rød Lagerbygning er nomineret ved årets bygningspræmiering. Læs projektteamets præsentation af byggeriet her.



Fotograf: ACT Architects

Projektet er en omfattende transformation af en historisk fredet industriejendom fra 1883, der oprindeligt blev anvendt til opbevaring af korn, lager og værksted, men nu er forvandlet til 6.000 kvm moderne domicil ejendom.

Projektet har taget et bevarende afsæt i den oprindelige murede bygningskrop. Der er, efter fjernelse af en tilstødende ikke bevaringsværdig industriejendom, blevet tilføjet et nyt muret facadeløb, tegnet i balanceret overensstemmelse med den resterende originale facade. På samme måde har ejendommen fået tilført en overbygning i glas. Projektet er et gennemarbejdet eksempel på hvordan en nænsom - og gennemgribende transformation gennem sin arkitektur kan genfortolke og genføde en bygning i balance med sin kontekst.



Rød lagerbygningens vestgavl.

Fotograf: ACT Architects



Interiør af nye buestik.

Fotograf: ACT Architects



Den nye hovedtrappe møder husets oprindelige form og materialitet.

Fotograf: ACT Architects

Fakta

Bygherre

- CapMan

Projektteam

- ACT Architects
- EKJ Rådgivende Ingeniører
- SN Consult (Byggeleder)
- Rasmus Friis (Råhusentreprenør)
- Sweco Architects
- Briq

Fakta om byggeriet

- Adresse: J. C. Jacobsens Gade 12, 1778 København
- Bydel: Carlsbergbyen
- Kategori: Transformation
- Funktion: Kontor

Naturpark Amager

Naturpark Amager er nomineret ved årets bygningspræmiering. Læs projektteamets præsentation af byggeriet her.



Fotograf: Morten Aagaard Krogh, LYTT+ADEPT

Besøgspunkterne i Naturpark Amager skal præmieres for sin enkle og præcise måde at oversætte det store landskab til koncentrerede oplevelser – for at give parkens gæster bedre adgang til de enestående naturoplevelser, fysisk som såvel som gennem en tydeligere fortælling om landskabet: her sameksisterer natur, leg, friluftsliv og fordybelse.

Visionen bag projektets formgivning i både landskabsrum/byrum og bygninger er at bidrage til at skabe en naturpark, der fremstår med en entydig identitet og en både nænsom og nuanceret arkitektonisk ramme om den store landskabelige fortælling. Projektet udgøres af en række besøgs punkter, i form af mindre nedslag med byrum og bygninger, som tilsammen iscenesætter mødet mellem menneske og natur.

Hvert besøgs punkt er tilpasset dets mikrolokale placering - samt naturparkens karakter som helhed - gennem en arkitektur, der bygger videre på parkens varierede materialepallette med enkle og robuste faciliteter i træ. Markante høje tagformer tegner genkendelige pejlemærker i det store landskab og udgøres af både lukkede og åbne mindre bygninger med en enkel og ærlig trækonstruktion, samt boardwalks, trædæk og elementer i samme arkitektoniske sprog.



Besøgspunkt Havneslusen / Foto viser materialer og håndværk.

Fotograf: Morten Aagaard Krogh, LYTT+ADEPT



Besøgspunkt Havneslusen / Niveaufri adgang til besøgpunkterne giver bedre tilgængelighed i Naturparkens oplevelser.

Fotograf: Morten Aagaard Krogh, LYTT+ADEPT



Badeanlæg Byskoven / Niveaufri adgang til besøgs punkterne giver bedre tilgængelighed i Naturparkens oplevelser.

Fotograf: Morten Aagaard Krogh, LYTT+ADEPT

Fakta

Bygherre

- Partnerskabet bag Naturpark Amager v. Naturstyrelsen, Københavns Kommune, Tårnby Kommune, Dragør Kommune og By & Havn

Projektteam

- Totalrådgiver og landskabsarkitekt: LYTT Architecture
- Bygningsarkitekt: ADEPT
- Ingeniør: Systra Danmark
- Formidlingslag: JAC studios
- Inddragelse: BARK rådgivning

Fakta om byggeriet

- Adresse: Ved Slusen 8 og Selinevej 18, 2300 København S
- Bydel: Amager
- Kategori: Bymiljø
- Funktion: Mindre byrum/landskabsrum og bygninger, som tilsammen gør Naturpark Amager mere tilgængelig for de besøgende. Forskellige funktioner på de forskellige lokationer: grejbank, udsigtspunkt, badeanlæg, toiletter mv.